



GRANSKNINGSRAPPORT

En ”uppenbart onyttig” konstruktion
– en granskning av Stiftelsen för forskning
inom områden med anknytning till
Östersjöregionen och Östeuropa
(Östersjöstiftelsen)

Akademiernas förord

I stadgarna för de stiftelser som bildades med medel från de tidigare löntagarfondsstiftelserna framgår att tre akademier – KVA, IVA och KSLA – i olika konstellationer, har rätt att granska stiftelsernas verksamhet. I fallet med Östersjöstiftelsen är det KVA som ensamt granskar stiftelsen. Hur arbetet i granskningarna ska bedrivas har reglerats i ett särskilt avtal mellan akademierna och stiftelserna och Östersjöstiftelsen är den andra i raden av de totalt sju stiftelser som granskas inom ramen för avtalet.

Under 2013 tillsattes en granskningsgrupp bestående av tre ledamöter från KVA. Gruppens arbete är nu avslutat och granskningsrapporten är överlämnad till akademiens presidium, den 11:e februari 2014.

Granskningsgruppens uppdrag anses härmed vara avslutat och rapporten kan därför överlämnas till Östersjöstiftelsens styrelse och därefter offentliggöras. Akademierna vill tacka granskningsgruppen för dess arbete och hoppas att gruppens iakttagelser och rekommendationer skall stärka Östersjöstiftelsen, och andra liknande stiftelser, i deras värdefulla arbete för forskningssamhället.

Granskningskommitténs rapport finns bilagd i sin helhet. Frågor gällande rapporten besvaras i första hand av Michael Sohlman (granskningsgruppens ordförande) eller Per Hedenqvist (akademiråd, KVA).

För

Kungl. Vetenskapsakademien



Barbara Cannon

Preses

För

Kungl. Vetenskapsakademien



Staffan Normark

Ständig sekreterare

En ”uppenbart onyttig” konstruktion

- en granskning av Stiftelsen för forskning inom områden med anknytning till Östersjöregionen och Östeuropa (Östersjöstiftelsen)

Utförd av Kungl. Vetenskapsakademien (KVA) 2013- 14

Förord

Granskningen av Östersjöstiftelsen har genomförts av en grupp ledamöter tillsatta av Kungl. Vetenskapsakademien. Gruppen, som hade sitt första konstituerande möte den 13 september 2013, ber härmed att få överlämna sin rapport efter fullgjort uppdrag. Vi vill tacka Östersjöstiftelsen och särskilt forskningsdirektör Marianne Yagoubi för den beredvillighet med vilken man ställt underlagsmaterial och tid till granskningsgruppens förfogande. Vi vill även tacka alla dem som vi intervjuat och som hjälpt oss att få Östersjöstiftelsens verksamhet belyst från olika perspektiv.

Stockholm 2014-01-21

Michael Sohlman (ordf.)

Anders Malmberg

Per Molander

Ylva Borgegård (utvärderingskoordinator, KVA:s kansli)

INNEHÅLLSFÖRTECKNING

KAPITEL 1 INLEDNING	1
1.1 Bakgrund	1
1.2 Granskningens inriktning	1
1.3 Arbetets genomförande och avgränsningar	2
1.4 Rapportens disposition	3
KAPITEL 2 UTVECKLINGEN SEDAN 2001	4
2.1 KVA:s granskning 2001 och stiftelsens åtgärder	4
2.2 Styrelsens tolkning av stadgarna över tid	6
2.3 Stiftelsens forskningsstöd	10
KAPITEL 3 STIFTELSENS KVALITETSSÄKRING	14
3.1 Beredningsorganisation	14
3.2 Uppföljningar och utvärderingar	15
KAPITEL 4 FORSKNINGENS GENOMSLAG	17
4.1 Östeuropaforskning i Sverige och Norden	17
4.2 Policyrelevans och samhällsnytta	18
4.3 Vetenskapligt genomslag	19
4.4 Forskningens inriktning	20
KAPITEL 5 STIFTELSEKONSTRUKTIONENS SVAGHETER	22
5.1 Identifierade problem	22
5.2 Diagnos	25
5.3 Principiella överväganden rörande stiftelser	25
5.4 Förutsättningar för att permutera stadgarna	26
KAPITEL 6 GRUPPENS SAMMANFATTANDE SLUTSATSER OCH REKOMMENDATION	29
6.1 Sammanfattande slutsatser	29
6.2 Rekommendation: Renodla stiftelsens två syften	30
KÄLLFÖRTECKNING	33

KAPITEL 1 INLEDNING

1.1 Bakgrund

Stiftelsen för forskning inom områden med anknytning till Östersjöregionen och Östeuropa, fortsättningsvis benämnd Östersjöstiftelsen, är en av de sju forskningsstiftelser som bildades i samband med upplösningen av löntagarfonderna i början av 1990-talet. Enligt stiftelsernas stadgar har tre akademier – Kungl. Vetenskapsakademien (KVA), Kungl.

Ingenjörsvetenskapsakademien (IVA) och Kungl. Skogs- och Lantbruksakademien (KSLA) – rätt att, i olika konstellationer, granska stiftelsernas verksamhet. I fallet med Östersjöstiftelsen är det KVA som står som ensam granskare och år 2001 genomförde KVA en första granskning av stiftelsen verksamhet.¹

I mitten av 2000-talet konstaterade akademierna och stiftelserna att det fanns ett behov av att förtydliga och konkretisera riktlinjerna kring granskningarna. Akademierna inledde ett arbete med att ta fram förslag till riktlinjer, och slutresultatet blev ett särskilt avtal som akademierna och samtliga forskningsstiftelser undertecknade i november 2011. Östersjöstiftelsen är den tredje i raden av totalt sju stiftelser som granskas inom ramen för detta avtal.

1.2 Granskningens inriktning

Hösten 2013 kom stiftelsen och KVA överens om att den aktuella granskningen skulle fokusera på följande frågor:

1. Vilka åtgärder har stiftelsen vidtagit sedan KVA:s granskning 2001?
2. Hur har styrelsens tolkning av stadgarna utvecklats och vad har legat bakom denna utveckling?
3. Hur garanterar stiftelsen kvaliteten i den forskning som bedrivs med stiftelsens medel?
4. Vilket genomslag har forskningen fått och hur står den sig i ett nationellt och internationellt perspektiv? Vad säger tidigare utvärderingar och behöver de kompletteras?²
5. Är stadgarna ändamålsenliga, eller finns det argument för att ändra stadgarna genom permutation?

¹ I granskningsgruppen ingick den gången ledamöterna professor Lars Engwall, Uppsala universitet (sammankallande) och professor Dan Brändström, Riksbankens Jubileumsfond, med biträde av fil.dr. Dick Hedberg, Vetenskapsakademien.

² I vissa sammanhang reserveras termen *utvärdering* för kausala analyser (effektutvärderingar). Vi har inte ambitionen att jämföra sakernas aktuella tillstånd med vad som skulle ha gällt om Östersjöstiftelsen inte hade skapats. Det rör sig alltså mer om en uppföljning i relation till uppställda mål. Formellt är det en ”granskning” som genomförs, men termerna utvärdering och uppföljning förekommer också i rapporten och används mer eller mindre synonymt.

1.3 Arbetets genomförande och avgränsningar

I en bilaga till avtalet mellan akademierna och stiftelserna konkretiseras hur granskningarna ska genomföras rent praktiskt. Granskningarna av stiftelserna ska ske enligt ett rullande schema och på ett sådant sätt att varje stiftelse utvärderas minst vart femte år. I avtalet framgår också att granskningens syfte, omfattning och inriktning, liksom granskningsprocessen, fastställs i samråd med berörd stiftelse. Akademierna utser ledamöter i granskningsgruppen, liksom ordförande, men de berörda stiftelserna har också möjlighet att ge synpunkter på önskad kompetens i gruppen. Stiftelserna, liksom akademierna, ska fortlöpande informeras om arbetets fortskridande och granskningen ska ha tydliga och planlagda rapporteringstillfällen. När rapportens slutliga version har passerat akademierna, ska den överlämnas till stiftelsens styrelse. Enligt riktlinjerna ingår inte stiftelsernas kapitalförvaltning i granskningen. Utöver dessa punkter finns inga särskilda procedurkrav på granskningen, utan granskningsgruppen äger att fritt genomföra sin granskning, dra sina slutsatser och avge sina eventuella rekommendationer. Föreliggande granskning avser i första hand tidsperioden 2001- november 2013, dvs. de tolv år som har passerat sedan KVA:s tidigare granskning publicerades 2001.³

En grupp bestående av tre ledamöter från KVA har ansvarat för genomförandet av granskningen. Granskningsgruppen, som formerades under våren och sommaren 2013, har bestått av Michel Sohlman (ordförande), Anders Malmberg och Per Molander.⁴ Ylva Borgegård, utvärderingskoordinator på KVA, har fungerat som gruppens sekreterare och koordinator. Granskningsgruppen har sammanträtt sex gånger under perioden september 2013 - januari 2014.

KVA:s tidigare granskning från 2001 och de fem frågor som anges under 1.2 har fungerat som utgångspunkt för föreliggande granskning. Samtidigt har gruppen gjort iakttagelser och dragit slutsatser som inte direkt faller in under någon av de enskilda frågeställningarna utan snarare gäller stiftelsens grundläggande konstruktion. Även dessa slutsatser presenteras i rapporten. Granskningsgruppens övergripande ambition är att – med de fem frågorna som utgångspunkt – ge vägledning om hur stiftelsens medel ska kunna utnyttjas på bästa sätt för forskningen och för högskolan.

Östersjöstiftelsen har en enda destinatar – Södertörns högskola. Stiftelsen står för cirka två tredjedelar av högskolans totala forskningsfinansiering. Det blir därför oundvikligt att högskolans verksamhet berörs i granskningen. Granskningsgruppen vill dock betona att granskningen primärt avser stiftelsen.

Granskningsgruppens slutsatser bygger dels på en genomgång av ett omfattande skriftligt material som har ställts till gruppens förfogande, dels på intervjuer med personer som på olika sätt har eller har haft en anknytning till stiftelsen eller Södertörns högskola. Det skriftliga materialet omfattar bland annat stiftelsens stadgar och strategidokument, budgetar och årsredovisningar, protokoll från stiftelsens styrelsemöten, de utvärderingar som

³ Den studerade tidsperioden sträcker sig fram till den sista intervjun inom ramen för granskningen, dvs. november 2013.

⁴Michael Sohlman: f.d. statssekreterare UD, f.d. vd Nobelstiftelsen, Anders Malmberg: professor i ekonomisk geografi, prorektor vid Uppsala universitet, Per Molander: teknologie dr, GD Inspektionen för socialförsäkringen.

stiftelsen låtit genomföra sedan 2001, externa tolkningar av stiftelsens stadgar samt olika typer av sammanställningar från stiftelsen.

Granskningsgruppen har träffat representanter för stiftelsens styrelse, kansli och forskningsdelegation, tidigare styrelseledamöter samt högskolans ledning. Utöver dessa personer har granskningsgruppen även träffat personer med inblick i stiftelsens och högskolans historia samt personer med kännedom om Östersjö-, och Östeuroparegionen. Totalt har granskningsgruppen intervjuat 22 personer under perioden september - november 2013, enligt förteckning i slutet av rapporten. I samband med slutförandet av rapporten har Östersjöstiftelsen beretts tillfälle att kontrollera fakta och kommentera texten.

1.4 Rapportens disposition

Granskningen inleds med en kortfattad redogörelse för stiftelsens ändamål följt av en beskrivning av Östersjöstiftelsens verksamhet och vad som har hänt sedan den första KVA-granskningen genomfördes 2001. Vi redogör också för hur styrelsens tolkning av stadgarna samt stiftelsens forskningsstöd har utvecklats över tiden (kapitel 2). I kapitel 3 behandlas stiftelsens arbete med att kvalitetssäkra den verksamhet som finansieras med stiftelsen medel. Kapitel 4 handlar om det samhällseliga och akademiska genomslaget för den forskning som stiftelsen finansierar. I kapitel 5 diskuteras stiftelsekonstruktionen och dess inbyggda svagheter. Avslutningsvis, i kapitel 6, sammanfattas gruppens iakttagelser, slutsatser och rekommendationer.

KAPITEL 2 UTVECKLINGEN SEDAN 2001

Detta kapitel består av fyra delar. Kapitlet inleds med en kort redogörelse för de paragrafer i stiftelsens stadgar som utgör de centrala komponenterna i stiftelsens ändamål; ändamålsparagrafen och verksamhetsparagrafen. Därefter följer en sammanfattning av KVA:s granskning från 2001 samt stiftelsens åtgärder. Vi visar också hur stiftelsen under 2000-talet har tolkat och operationaliserat stadgarna. Vidare går vi igenom fördelningen av stiftelsens resurser och några av de viktigare inslagen i den verksamhet vid Södertörns högskola som byggts upp med stiftelsens medel under 2000-talet. Kapitlet avslutas med en sammanfattning av huvuddragen i utvecklingen.

När Östersjöstiftelsens stadgar formulerades i mitten av 1990-talet, skulle två ambitioner förenas: att bygga upp en ny universitetsstruktur i södra Stockholmsområdet och att stötta framväxten av ett då högaktuellt forskningsområde, med fokus på Östersjön och Östeuropa. Flera av de intervjuade med god insyn i processen förmedlar bilden av att stadgarna kom till i stor hast och att de inte var särskilt genomarbetade. Resultatet blev en stiftelse med dubbla mål, en dualitet som tydliggörs redan i stiftelsens ändamålsparagraf (1 §):

”1 § Stiftelsen, vars benämning skall vara Stiftelsen för forskning inom områden med anknytning till Östersjöregionen och Östeuropa, har till ändamål att stödja forskning och utbildning med denna inriktning vid en ny struktur för högre utbildning i södra Stockholmsregionen utan begränsningar till vissa discipliner.”

De dubbla målen består i att anslagen ska gå till en viss typ av forskning (med anknytning till Östersjön och Östeuropa) och vara knutna till ett visst lärosäte (Södertörns högskola). I stiftelsens verksamhetsparagraf (3 §) förtydligas att det var *forskarutbildning* och inte utbildning i allmän betydelse som stiftelsen ska stötta. Här framgår också att stiftelsen skulle bidra till uppbyggnaden av och finansiera en *akademisk infrastruktur*:

”3 § Stiftelsen skall vid uppfyllandet av sitt ändamål bidra till uppbyggnad och finansiering av forskning och forskarutbildning i södra delen av Stockholmsområdet och den akademiska infrastrukturen i anslutning därtill. Stiftelsen bör hålla sig noga informerad om arbetet inom 1994 års Stockholmskommitté (U 1994:05).”

Av 10 § i stiftelsens stadgar framgår också att stiftelsens kapital *inte* får förbrukas, något som skiljer Östersjöstiftelsen från vad som inledningsvis gällde för de övriga forskningsstiftelserna.

Stiftelsens dubbla – och delvis motstridiga – mål har varit föremål för diskussion och utredning alltsedan stiftelsen bildades, och såväl stiftelsen som högskolan har uppdragit åt juridisk expertis att tolka stiftelsens stadgar (Isoz 2001 samt Isoz 2012), se avsnitt 2.2.

2.1 KVA:s granskning 2001 och stiftelsens åtgärder

År 2001 genomförde KVA en granskning av de första årens verksamhet. Granskningsgruppen identifierade *två* övergripande problem förknippade med Östersjöstiftelsens verksamhet. Det första problemet handlade just om stadgarnas dubbla mål, som innebär att stiftelsen dels ska stödja forskning med Östersjö- och Östeuroparelevans, dels stödja

forskning knuten till Södertörns högskola. Granskningsgruppen menade att de dubbla målen utgjorde alltför snäva restriktioner och att det fanns en risk att det inte skulle bli den bästa forskningen som premierades. Det andra problemet som gruppen lyfte upp var att Östersjöstiftelsen inte hade en egen administrativ organisation, tydligt skild från Södertörns högskola. Rollfördelningen mellan anslagsgivare och anslagstagare hade därmed blivit otydlig. Granskningsgruppens bild var att det i huvudsak var Södertörns högskola som tagit initiativ till ansökningar, prioriteringar och utvärderingar, något som borde ha varit stiftelsens uppgifter. Den otydliga rollfördelningen förstärktes av att flera personer satt i både stiftelsens och högskolans styrelse.

Granskningsgruppen lämnade två rekommendationer som skulle lösa problemen ovan. För det första förordades en permutation där stiftelsen skulle delas in i två lika stora delar för vart och ett av stiftelsens ändamål. Med andra ord skulle en del inriktas mot Östersjö- och Östeuropaforskning, öppen för forskare i hela landet, och en andra del stödjade Södertörns högskola, utan ämnesrestriktioner. För det andra föreslog gruppen att de administrativa kopplingarna mellan stiftelsen och högskolan skulle lösas upp. Mer konkret föreslog granskningsgruppen att stiftelsen skulle bygga upp en egen kansliorganisation för att behandla ansökningar etc. samt lösa upp de personkopplingar som fanns mellan Östersjöstiftelsens styrelse och styrelsen för Södertörns högskola.

Stiftelsen har initierat ett antal åtgärder som anknyter till granskningsgruppens rekommendationer i slutrapporten. Vissa av åtgärderna genomfördes redan innan KVA:s rapport presenterades, medan andra kan ses som en direkt konsekvens av granskningsgruppens rekommendationer. Nedan följer en översiktlig redogörelse för de åtgärder som stiftelsen tagit och som kan relateras till gruppens rekommendationer.

2.1.1 *Frågan om permutation*

Av stiftelsens styrelseprotokoll framgår att frågan om permutation var uppe till diskussion i stiftelsestyrelsen redan i mars 2001.⁵ Eftersom KVA:s granskning då ännu inte var klar, beslöt man att avvakta slutrapporten. Styrelsen uppdrog samtidigt åt styrelsens ordförande och sekreterare att "låta utomstående juridisk expertis att göra en genomgång av stiftelsens ändamåls- och verksamhetsparagrafer i relation till propositionstext och riksdagsbeslut om stiftelsen och Södertörns högskola" (styrelseprotokoll 010320). Uppdraget gick till Henning Isoz på Ernst & Young, och hans iakttagelser och slutsatser diskuterades vid två styrelsemöten under sensommaren och hösten 2001. I samband med diskussionen av Isoz promemoria togs även frågan om permutation upp. Isoz muntliga bedömning var att den av KVA föreslagna permutationen i praktiken var omöjlig med hänsyn till den restriktivitet som generellt gäller för permutationer av stiftelser.⁶ Frågan har därefter tagits upp i styrelsen vid flera tillfällen, men någon utredning av de konkreta förutsättningarna för permutation har inte gjorts. Vid styrelsemötet i december 2012 beslöt emellertid stiftelsens styrelse att "titta närmare på stiftelsens stadgar och möjligheten att förändra dessa för att bättre möta dagens

⁵ I styrelseprotokollet från 010320 framgår det att styrelsen diskuterade möjligheten att förbereda en eventuell ansökan om permutation av stiftelsens verksamhet.

⁶ Isoz uttalar sig inte specifikt i permutationsfrågan i PM:en från 2001. Däremot var han enligt stiftelsens dåvarande ordförande tydlig med hur han såg på möjligheterna till permutation i sina muntliga kontakter med stiftelsestyrelsen.

forskningsbehov” och en arbetsgrupp formerades som påbörjade sitt arbete under våren 2013 (Östersjöstiftelsen, 2013, dokument 5, sid 2).

2.1.2 Administrativ åtskillnad mellan stiftelsen och högskolan

Som ett direkt resultat av KVA:s granskning 2001 beslöt stiftelsen att inrätta en egen kanslifunktion, skild från högskolan. Vid styrelsemötet den 20 mars 2002 informerades styrelsen om den nya organisationen. Den första kanslichefen fick uppdraget att bygga upp en beredningsorganisation enligt gängse forskningsrådsmodell, med formella utlysningstexter, ansökningsdatum, beredningsgrupp med forskare och anlitan av externa sakkunniga. Det beslutades att forskningsansökningarna skulle ställas direkt till stiftelsen (ej via högskolans ledning), och en forskningsdelegation inrättades för att sköta granskningen av ansökningarna. Forskningsdelegationen fick också i uppdrag att ta fram ett regelverk för vilka som hade rätt att söka etc. Allt detta skedde i samråd med högskolan. Kanslichefsfunktionen gjordes efter några år om till en befattning som forskningsdirektör. Kansliet som rent fysiskt är placerat på Södertörns högskola, består i dagsläget av fem personer. Stiftelsen har också tagit fram en egen logotyp för brevpapper samt en egen hemsida (www.ostersjostiftelsen.se).

I KVA:s granskning från 2001 uppmärksammade granskarna de täta personkopplingarna mellan stiftelsens och högskolans styrelse och rekommenderade en tydligare åtskillnad. Vid tidpunkten då granskningen lämnade sina rekommendationer utsågs ledamöterna i stiftelsens styrelse fortfarande av regeringen, vilket innebar att stiftelsen på egen hand då inte hade möjlighet att ändra styrelsens sammansättning. I slutet av 2007 aviserade dock regeringen en radikal förändring i styrelsens sammansättning som innebar att styrelsens ordförande och vice ordförande, högskolans rektor, försvann ur styrelsen (styrelseprotokoll 071213). Styrelsens nya ordförande meddelade att statssekreterarens förklaring till den genomförda ändringen hängde samman med att ”regeringen önskat en tydligare bodelning mellan Östersjöstiftelsen och Södertörns högskola”. Vid samma möte konstaterade styrelsen att högskolans rektor fortsättningsvis inte borde ingå i stiftelsens forskningsdelegation mot bakgrund av regeringens önskan och man beslutade om en ny sammansättning för delegationen för 2008 (styrelseprotokoll 080402).

För att minska problematiken med personalunioner gav också stiftelsens revisorer (Ernst & Young) stiftelsen rådet att kontinuerligt utvärdera stiftelsens kapitalförvaltning mot ställda mål och jämförbara index. I enlighet med rekommendationen utvärderar stiftelsen regelbundet sin kapitalförvaltning. Styrelsen gör också en årlig översyn av placeringspolicyn. Slutligen har stiftelsen låtit en jurist utreda jävsfrågorna som kan uppstå i samband med forskningsansökningarna. Hans slutsats var att stiftelsen kunde avfärda frågan efter det att man hade upprättat riktlinjer kring jäv (Östersjöstiftelsen 2013, dokument 5, sid 1-2).

2.2 Styrelsens tolkning av stadgarna över tid

Stiftelsens stadgar innehåller några begrepp och skrivningar som inte är helt precisa, något som har öppnat för skilda tolkningar. Av stiftelsens styrelseprotokoll framgår också att stiftelsestyrelsen kontinuerligt har diskuterat stiftelsens stadgar och hur de ska tolkas. De begrepp och skrivningar som framförallt gett upphov till diskussioner är *Östersjöregionen och Östeuropa, forskning och utbildning, akademisk infrastruktur* samt formuleringarna kring kraven på *projektens anknytning* till såväl Östersjöregionen och Östeuropa som till

den nya strukturen för högre utbildning, dvs. Södertörns högskola. Nedan beskrivs hur stiftelsens tolkning av stadgarna har varierat över tid sedan KVA:s granskning 2001.

2.2.1 2002 års strategidokument

Drygt ett år efter det att Henning Isoz svarat på stiftelsens begäran om en genomgång av stiftelsens ändamåls- och verksamhetsparagrafer formulerade stiftelsen ett kort strategidokument med rubriken *Mål för och inriktning av stiftelsens forskningsstöd*. I dokumentet som är daterat 2002-10-16, konstaterades att stiftelsens styrelser alltsedan tillkomsten på 1990-talet tolkat sin ändamålsparagraf så att "den verksamhet stiftelsen kan stödja måste ha en personell eller organisatorisk anknytning till Södertörns högskola" och att "stiftelsen inte kan stödja verksamhet som bedrivs på annan ort om inte denna verksamhet ingår i ett projekt som bedrivs vid Södertörns högskola". I dokumentet noterades också att styrelsen våren 2000 fastställt att det långsiktiga målet för stiftelsens kapitalförvaltning är att finansiera en forskningsorganisation vid Södertörns högskola, eftersom regeringen hade avsett att stiftelsens forskningsstöd i praktiken skulle fungera som ersättning för ett fakultetsanslag för Södertörns högskola.

2.2.2 Den långsiktiga strategin 2004

Vid styrelsens augustimöte 2003 aktualiserades frågan om stiftelsens stadgar då styrelsen ger ordföranden samt kansliets chef i uppdrag att ta fram en långsiktig strategi för stiftelsens arbete. Dokumentet, som avsåg att omfatta den kommande femårsperioden, skulle markera ett stöd för en stark Östersjö- och Östeuropaforskning samt ett stöd för allmän forskning inom högskolan (styrelseprotokoll 030828 samt 031114). I mars 2004 sammanfattades styrelsens strategiska diskussioner i ett tvåsidigt dokument. I dokumentet resonerade styrelsen om hur man skulle minska målkonflikten mellan inriktningen mot Östeuropa och högskolans breda inriktning av både forskning och grundutbildning. Styrelsen landade i slutsatsen att stiftelsen borde verka för att högskolan skulle stärka sin Östeuropaprofil samt att stiftelsen skulle ta ett större ansvar för att skapa och upprätthålla en "stabil, generell och god forskningsmiljö". Stiftelsen konstaterade också att högskolan borde verka för att forskarskolan BEEGS (Baltic and East European Graduate School) och grundutbildningen samt den övriga forskarutbildningen skulle närma sig varandra.

2.2.3 2007 års strategidokument

År 2006 initierade stiftelsestyrelsen på nytt en diskussion om stiftelsens strategi och inriktning. Styrelsen beslutade att utse en grupp som fick i uppdrag att arbeta vidare med frågan. Gruppens arbete landade i en strategipolicy som antogs av styrelsen i augusti 2007 och man beslöt samtidigt att dokumentet skulle revideras årligen (Bilaga 4 till styrelseprotokoll 070823, § 11).

I policyn slog styrelsen fast att "Östersjöregionen" avsåg Östersjön samt de stater som gränsade till denna. Även om Sverige med den definitionen ingick i Östersjöregionen, så skulle stiftelsen inte finansiera forskning som uteslutande berörde Sverige eller svenska förhållanden. Med "Östeuropa" avsågs de europeiska stater som under det kalla kriget låg inom Sovjetunionens intressesfär, samt Georgien, Armenien och Azerbajdzjan. Frasen "ha anknytning till" tolkades så att också forskning som berör Sverige, eller länder helt utanför

Östersjöregionen och Östeuropa, skulle kunna inkluderas vid komparativa studier ”när detta är vetenskapligt motiverat”.

När det gäller kopplingen till Södertörns högskola slog stiftelsen fast att forskningsprojekt som stöds skulle vara förlagda till högskolan och vara godkända av prefekt eller motsvarande. Projekten kunde ha deltagare också från andra lärosäten, i Sverige eller utomlands, men projektledare måste ha sin ”huvudsakliga akademiska hemvist” vid Södertörn, medan övriga deltagare ”i normalfallet måste tillbringa viss tid där”. Däremot behövde inte en huvudsökande eller projektledare tillhöra högskolan vid ansökningstillfället. Det räckte med att verksamheten förlades dit om medel beviljades.

I dokumentet diskuterades även strategiska satsningar för ”utveckling av forskningskompetens och forskning i avsikt att stärka potentialen för den forskning om Östersjöområdet och Östeuropa som bedrivs vid Södertörns högskola”. I detta syfte kunde stiftelsen stödja ”infrastrukturella funktioner som krävs för att upprätthålla och stärka högskolans forskning om Östersjöområdet och Östeuropa”, såsom bibliotek, apparatur, forskarskolor och post-doc-program, liksom allmän kompetensuppbyggnad.

2.2.4 2009 års strategidokument

I augusti 2008 tog styrelsen på nytt upp en diskussion kring stiftelsens strategi och mål och uppdrog åt ordföranden att ta fram ett utkast till måldokument. På hösten samma år efterlyste styrelsen en ökad och tydligare fokusering på Östersjö- och Östeuropaforskning från högskolans sida och i februari 2009 antog styrelsen ett mer omfattande strategidokument (Bilaga § 15, Styrelseprotokoll 2009-02-09).

Styrelsen konstaterade i dokumentet att Östersjöstiftelsen skulle stödja forskning och forskarutbildning inom Östersjö- och Östeuropaområdet, samt infrastruktur till stöd för denna, vid Södertörns högskola, och tolkade det som att stiftelsen skulle stödja *skärningen* av å ena sidan forskning inom områden med anknytning till Östersjöregionen och Östeuropa, och å andra sidan forskning, forskarutbildning och infrastruktur vid Södertörns högskola. Man lade också till att om det fanns särskilda skäl, kunde stiftelsen stödja utveckling av utbildning, framför allt på avancerad nivå.

När det gäller det faktum att Östersjöstiftelsen har en unik utpekad destinatar, Södertörns högskola, konstaterades att stiftelsen och högskolan är fristående i förhållande till varandra och styrs av olika regelsystem. Samtidigt pekade man på att Östersjöstiftelsen och Södertörns högskola hade ett gemensamt mål i att verka för högsta möjliga kvalitet i forskning inom områden med anknytning till Östersjöregionen och Östeuropa.

Styrelsen slog fast att Östersjöstiftelsen skulle stödja forskning och forskarutbildning av hög vetenskaplig kvalitet utan disciplinär avgränsning, och att stiftelsen kunde stödja såväl kortsiktig som långsiktig uppbyggnad och genomförande av forskning och forskarutbildning samt infrastruktur till stöd för denna.

Med ”Östersjöregionen” avsågs Östersjön samt de stater som gränsar till denna. Med ”Östeuropa” avsågs nu Sovjetunionens efterföljarstater i Europa, Jugoslaviens

efterföljarstater samt de övriga europeiska länder som efter andra världskriget blivit en del av det s.k. Östblocket (dvs. COMECON och/eller Warszawapaktens länder). Östersjöstiftelsen finansierade fortfarande inte forskning som uteslutande berörde Sverige eller svenska förhållanden. Dock kunde liksom tidigare stöd utgå för forskning som berörde Sverige eller länder helt utanför Östersjöregionen och Östeuropa vid komparativa studier, när detta var vetenskapligt motiverat.

Styrelsen förde ett resonemang om balansen mellan forskarinitierat och tematiskt stöd. Man slog fast att forskarinitierad, nyfikenhetsdriven forskning utgör motorn i forskarsamhället, samtidigt som man lyfte fram behovet av breda tematiska satsningar för att åstadkomma kraftsamling, gränsöverskridande vinster och rationellt utnyttjande av resurserna. Sådant tematiskt stöd skulle kunna initieras av Östersjöstiftelsen, Södertörns högskola eller andra intressenter i forskarsamhället.

Styrelsen introducerade också begreppet *komplementärt* stöd. Det innebar att Östersjöstiftelsen även skulle kunna stödja forskning och forskarutbildning genom stöd till ändamål som utgör nödvändiga komplement till forskning och forskarutbildning med anknytning till Östersjöregionen och Östeuropa. Argumentet var att Södertörns högskola, som ung högskola, behövde en starkare och bredare akademisk miljö för att kunna skapa spetsforskning inom det område Östersjöstiftelsen skulle stödja. Som exempel nämndes att det kunde behövas professorer i statsvetenskap, inte bara i statsvetenskap med inriktning mot Östeuropa, eftersom ”den bredare inriktningen på forskningen ger nödvändiga teoretiska och metodologiska bidrag som på sikt berikar forskning och forskarutbildning med anknytning till Östersjöregionen och Östeuropa”. Den intressanta slutsatsen var att ”ett alltför smalt stödområde hämmar huvudändamålet - att skapa forskning och forskarutbildning av hög vetenskaplig kvalitet med anknytning till Östersjöregionen och Östeuropa”. Därtill påpekades att flera forskningsproblem idag kräver mångdisciplinär samverkan för att belysas och lösas. Östersjöstiftelsen borde därför enligt stiftelsen kunna stödja även forskning och forskarutbildning som *inte* hade sitt fokus på Östersjöregion- och Östeuropaforskningen under förutsättning att stödet skulle leda till en ”förstärkning av huvudändamålet”.

Begreppet *akademisk infrastruktur* angavs nu omfatta ”bibliotek, programvara, utrustning, konferenser, översättning, information, publicering och annat liknande stöd som krävs för att bedriva framgångsrik forskning inom områden med anknytning till Östersjöregionen och Östeuropa”.

När det gällde relationer till andra universitet konstaterades att stiftelsen kan stödja forskningsprojekt och nätverk som engagerar forskare och forskningsmiljöer vid andra universitet – nationella eller internationella – som har sin bas vid Södertörns högskola. Som särskilt intressanta framhövdes samverkan med universitet inom områden med anknytning till Östersjöregionen och Östeuropa.

Kravet på att forskningsprojekten skulle ha en tät koppling till Södertörns högskola upprepades ordagrant från 2007 års inriktningsdokument, med skillnaden att formuleringen som handlat om att en huvudsökande/projektledare inte behövde tillhöra högskolan vid ansökningstillfället, hade tagits bort.

2.2.5 2011-2012 års revidering

Vid styrelsemötet i december 2011 konstaterade styrelsen att man hade ett ansvar att se över inriktningsdokumentets aktualitet och uppdrog åt ett par av ledamöterna samt forskningsdirektören att uppdatera avsnittet som definierade Östersjöregionen och Östeuropa. I övrigt beslutade man att behålla dokumentet i befintligt skick (styrelseprotokoll 111212, § 8). Vid samma möte informerades styrelsen om att högskolans rektor hade begärt ett möte med departementet, högskolestyrelsens ordförande och stiftelsens ordförande angående tolkningen av stiftelsens ändamålsparagraf.

I oktober 2012 informerades styrelsen om att högskolans rektor tagit kontakt med Henning Isoz för att få en utredning av stiftelsens sätt att tillämpa stadgar och ändamål. Mer specifikt hade han fått i uppdrag att komplettera promemorian från 2001 avseende relationen mellan stiftelsens ändamåls- och verksamhetsparagrafer, stiftelsens möjligheter att lämna bidrag till utbildning i mer allmänna termer samt stiftelsens s.k. komplementära stöd. Beskedet från Isoz var tydligt; enligt hans bedömning var stiftelsens komplementära stöd inte förenligt med stiftelsens stadgar. Isoz bedömde också att stiftelsen enbart kunde finansiera forskarutbildning (styrelseprotokoll 121206, § 15).

När styrelsen reviderade dokumentet i december 2012 (Dokument reviderat ÖSS 2012-12-06, § 15), hade möjligheten för stiftelsen att ge komplementärt stöd tagits bort. Även möjligheten att ge stöd till utveckling av utbildning – om det finns särskilda skäl – försvann. Stiftelsestyrelsen slog också fast det förslag som tagits fram på en ny definition av vad som avsågs med ”områden med anknytning till Östersjöregionen och Östeuropa”. Med Östeuropa avsågs nu ”det postkommunistiska Central-, Syd- och Östeuropa”. Med Östersjöregionen avsågs Östersjön samt de områden som gränsar till detta hav. Liksom tidigare slog styrelsen fast att Östersjöstiftelsen inte finansierade forskning som uteslutande berörde Sverige eller svenska förhållanden. På samma möte beslutade styrelsen att på nytt ta upp styrelsens stadgar till diskussion för att om möjligt bättre möta dagens forskningsbehov. En arbetsgrupp tillsattes som påbörjade sitt arbete under våren 2013. (Östersjöstiftelsen 2013, dokument 5, sid 2).

2.3 Stiftelsens forskningsstöd

De tre största enskilda satsningar som stiftelsen genomfört under 2000-talet är inrättande av Östersjöcentrum (Center for Baltic and East European studies, CBEES), en forskarskola (Baltic and East European Graduate School, BEEGS) samt det s.k. professorsprogrammet.

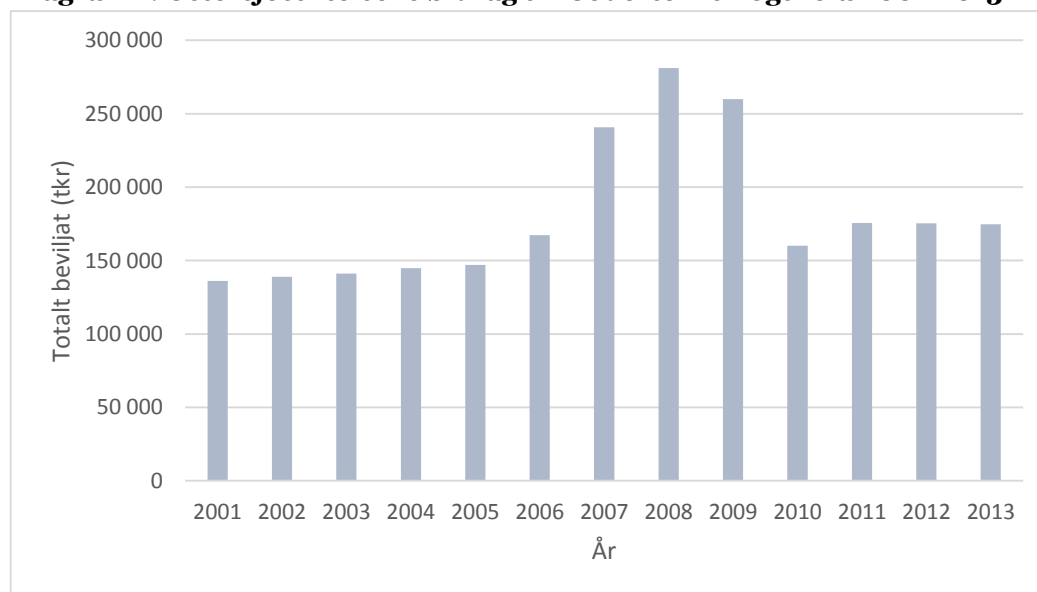
CBEES var ursprungligen ett uttryck för stiftelsens behov att klarare avgränsa och stärka Östersjökomponenten i sin finansiering. I samråd med Södertörns högskola beslöt man att inrätta ett särskilt Östersjöcentrum 2005. CBEES skall, som verksamheten i dag presenteras på högskolans webbplats, vidareutveckla högskolans profil mot Östersjö- och Östeuropaforskning, och samtidigt stärka mångvetenskapligheten. Centret samordnar den berörda forskningen i fyra bredare teman:

- Kulturteori - Kosmopolis, kulturteknik och kulturella offentligheter
- Kunskap och hållbar utveckling
- Mångvetenskapliga historiska studier
- Samhället och det politiska

Till dessa teman knyts fyra forskningsledare, som tillsammans med ett antal postdoktorer och en särskild genuskoordinator koordinerar forskningen. Från årsskiftet 2013/14 genomfördes en reform av CBEES i syfte att nå ökad effektivitet. Villkoren för Östersjö- och Östeuropaforskning inom hela högskolan har gjorts mera likartade, samtidigt som ökat fokus läggs på kvalitet, synlighet och nätverkande. Den CBEES-baserade forskningen fördelas ut på institutionerna men samordnas av CBEES-ledningen.

Av diagram 1 nedan framgår hur kraftigt bidragens totala omfattning varierat över tid, en variation som huvudsakligen beror på hur förräntningen av stiftelsekapitalet utvecklats. De första åren efter sekelskiftet uppgick de årliga forskningsbidragen till knappt 140 miljoner kronor. Från 2004 ökade de utdelade beloppen markant. Utdelningsnivån kulminerade under fyraårsperioden 2007-2010, då de i genomsnitt uppgick till drygt en kvarts miljard per år, för att därefter stabiliseras på nivån 175 miljoner per år. För att sätta dessa siffror i perspektiv kan man notera att det 2010 fanns knappt 50 professorer vid högskolan, vilket innebär att stiftelsen bidrog med motsvarande närmare fem miljoner per professor. Överslagsmässigt skulle ett sådant stöd i genomsnitt för varje professor vid högskolan motsvara halva professorns lön (om vi antar att andra halvan finansieras med utbildningsmedel) och därutöver exempelvis två forskande lektorer på halvtid, en post-doc på heltid och tre doktorander. Detta är en mycket omfattande forskningssatsning, åtminstone så länge det gäller humaniora och samhällsvetenskap, och den medförde enligt utsagor i intervjumaterialet att det under "toppåret" snarast var svårt att hitta projekt med tillräckligt hög kvalitet för att absorbera de medel som fanns till hands.

Diagram 1. Östersjöstiftelsens bidrag till Södertörns högskola 2001-2013



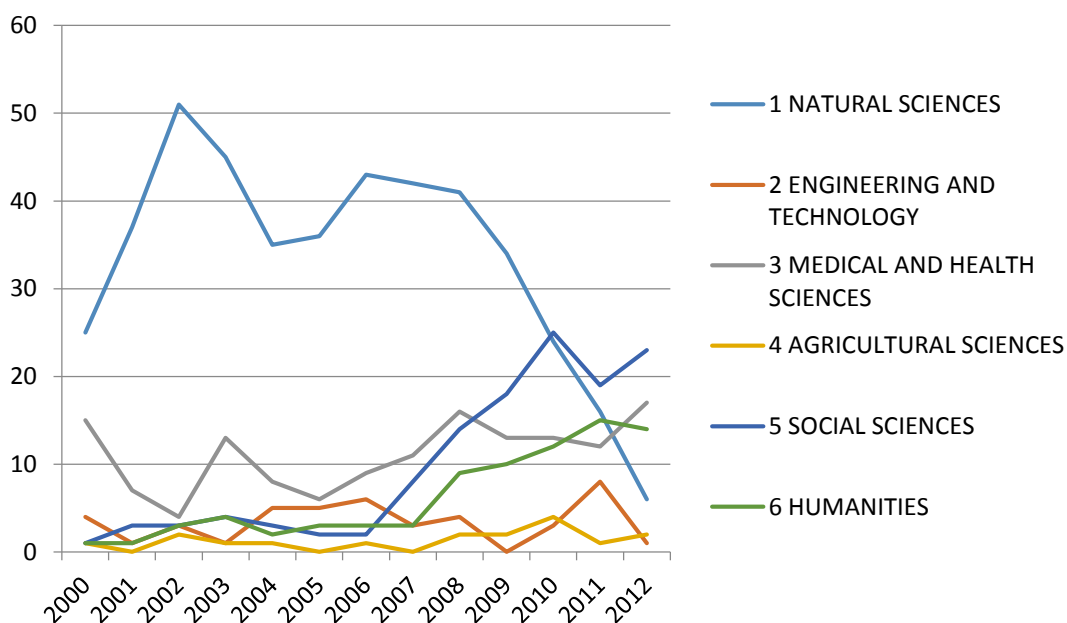
Källa: Statistik över beviljade medel 1996-2013 och antal projektansökningar 2002-2013 (dokument 4).

När det gäller hur medlen fördelats på några olika ändamål kan man konstatera att ca hälften av de utdelade medlen går till projektbidrag (inklusive miljöstöd), medan under senare år i storleksordningen 25-30 % av de tillgängliga anslagen gått till satsningen på Östersjöcentrum och forskarskolan. Sedan 2008 tillkommer att styrelsen började bevilja mer generella stöd (infrastruktur och komplementära satsningar, exempelvis professorsprogram, bibliotekshyra, komplementärt stöd, resor och publicering), omfattande i genomsnitt knappt 20 % av det totala anslaget.⁷

Andelen infrastrukturbidrag kan tyckas låg, men stiftelsens bidrag till att utveckla den generella forskningsmiljön vid Södertörns högskola är i realiteten större. På alla bidrag görs OH-påslag som varierat över tid men som enligt uppgift idag uppgår till cirka 60 %. Det betyder att av de totalt utbetalda beloppen går överslagsmässigt närmare 37,5 % till att täcka kostnader för stödfunktioner, infrastruktur och högskolans gemensamma kostnader.

Granskningsgruppen har inte haft vare sig anledning eller möjlighet att inom de givna ramarna för sitt arbete analysera den faktiska inriktningen av forskningen. En översiktlig analys av publiceringsmönstren vid Södertörns högskola ger dock en viss indikation. Via det bibliometriska verktyget Incites (som baseras på data i Web of Science) kan man beräkna antalet vetenskapliga artiklar från Södertörns högskola från och med 2000 inom olika fält. Då framträder bilden av en tydlig förskjutning från naturvetenskap till humaniora och samhällsvetenskap.

Figur 1. Antal publikationer med minst en Södertörnadress



Källa: Incites (Web of Science). Bearbetning av Ulf Heyman 2013.

⁷ Utifrån en sammanställning från stiftelsen över Östersjöstiftelsens bidrag till Södertörns högskola 2001-2013, fördelat på vetenskapsområde, mkr (dokument 6).

Sammanfattningsvis kan vi konstatera att stiftelsen har vidtagit ett antal åtgärder med anledning av de rekommendationer som KVA:s granskning lämnade 2001. Efter KVA:s föregående utvärdering har en separation av stiftelsens och högskolans administrationer genomförts. Forskningsansökningar ställs numera till stiftelsen, som har en egen beredningsorganisation. Stiftelsestyrelsen och högskolans styrelse har separerats. Den jävsfråga som aktualiserades har också utretts. Stiftelsen har också låtit utreda stiftelsens stadgar. Permutationsfrågan har diskuterats återkommande och har på nytt aktualiserats av styrelsen i december 2012. Någon formell utredning av skälen för och möjligheterna till permutation har dock inte gjorts och redovisats i skrift.

Vi kan också konstatera att stiftelsen har lagt mycket tid på att tolka och förtydliga stiftelsens stadgar under åren. Styrelsen har anlitat stiftelseexpertis och formulerat flera inriktningsdokument där man resonerat kring centrala begrepp i stiftelsens ändamåls- och verksamhetsparagrafer. Dokumenten har över åren blivit både längre och tydligare, och stiftelsen har också förhållit sig lyhörd till signaler som pekat på att de tolkningar som gjorts, t.ex. möjligheten att ge komplementärt stöd, inte har stöd i stiftelsens stadgar.

Avslutningsvis kan vi också notera att stiftelsens totala bidrag har varierat kraftigt över tid. Cirka hälften av de utdelade medlen har gått till projektbidrag, som i växande utsträckning gått till humanistisk och samhällsvetenskaplig forskning.

KAPITEL 3 STIFTELSENS KVALITETSSÄKRING

Östersjöstiftelsens ”kvalitetssystem” består av två delar. Dels finns ett system för beredning av styrelsens beslut att bevilja medel till olika ändamål, dels arbetar man med olika typer av uppföljningar och utvärderingar av genomförda satsningar. Man kan konstatera att ambitionsnivån har höjts väsentligt i båda avseendena jämfört med den situation som förelåg när KVA gjorde sin första granskning 2001.

3.1 Beredningsorganisation

Som nämns i kapitel 2 beslöt stiftelsens styrelse - som en direkt konsekvens av KVA:s granskning 2001 - att inrätta en egen beredningsorganisation, skild från högskolan. I mars 2002 beslöt stiftelsen att inrätta en forskningsdelegation som skulle sköta den praktiska granskningen av ansökningarna. Mer specifikt ansvarar forskningsdelegationen för att ta emot, rangordna och bereda de ansökningar om medel som kommer in. Forskningsdelegationen utser sakkunniga och ansvarar för att hantera processen kring sakkunnigbedömningen av ansökningarna (Årsredovisning för verksamhetsåret 2012, sid 2). Forskningsdelegationen, som ska omfatta minst tre personer, bör bestå av professorer som inte har sin huvudsakliga gärning vid högskolan och en majoritet bör också vara ledamöter i stiftelsens styrelse (Östersjöstiftelsen 2013, dokument 5, sid 2). I dagsläget (hösten 2013) består forskningsdelegationen av sex ledamöter varav tre också är styrelseledamöter (www.ostersjostiftelsen.se).

I anvisningarna till ansökningar om nya projektmedel till stiftelsen för 2013 konkretiseras stiftelsens beredningsprocess. Den kan i korthet beskrivas som följer. Ansökan för nya forskningsprojekt görs en gång per år. Stiftelsens forskningsdelegation utser i regel två eller tre sakkunniga per projektansökan, i flertalet fall svenskar, oftast professorer i samma eller närliggande disciplin. Bedömningskriterierna är:

- vetenskaplig kvalitet
- forskningens relevans i ett Östersjö- och Östeuropaperspektiv
- nytta för den samlade kunskapsbildningen i ett Östersjö- och Östeuropaperspektiv
- nytta för kvalitetsutveckling av forskning och forskarutbildning vid Södertörns högskola
- ansökans förhållande till internationellt forskningsläge, originalitet och genomförbarhet
- den/de sökandes kompetens för den beskrivna forskningsuppgiften
- projektets anknytning till Södertörns högskola.

Den beredningsmodell som successivt byggts upp från 2002 är fortsatt intakt och förefaller väsentligen fungera väl. Av styrelseprotokollen framgår att forskningsdelegationen regelbundet informerar resten av styrelsen om vilka ansökningar som har kommit in, hur många de är och hur beredningsarbetet fortskrider. Då och då informeras också styrelsen om att enskilda projektansökningar inte bedöms ha en tillräcklig anknytning till stiftelsens stadgar och därmed inte bör beviljas medel (se t.ex. styrelseprotokoll 060530).

Beviljandegraden är, naturligt nog, väsentligt högre än inom exempelvis Vetenskapsrådet eller Riksbankens Jubileumsfond, även om konkurrensen om projektmedel har ökat över tiden. Antalet projektansökningar per år varierade mellan 30 och 50 under perioden 2002-2007. Under perioden 2008-2013 varierade antalet snarare mellan 65 och 80. Antalet nya beviljade projekt har emellertid hela tiden oscillerat runt 15, varför beviljandegraden minskat från i genomsnitt nära 35 % under den tidigare perioden till drygt 20 % under den senare perioden (Östersjöstiftelsen, Statistik beviljade medel 1996-2013, 2013).

Perioden 2007-2010, när stiftelsens avkastning ökade kraftigt och det totalt utdelade beloppet steg till över 250 miljoner kronor per år, innebar en extrem situation. Flera intervjuade menar att det under den perioden snarast var svårt att hitta finansierbara projekt av tillräckligt hög kvalitet. I stället gjordes då bland annat en satsning på ett s.k. professorsprogram, med ett antal strategiska rekryteringar för att bredda och stärka den generella vetenskapliga basen vid Södertörns högskola.

3.2 Uppföljningar och utvärderingar

Östersjöstiftelsen ska, enligt sina stadgar, se till att den forskning som man stödjer, utvärderas regelbundet (20 §). Stiftelsens styrelse har delegerat det praktiska genomförandet av utvärderingarna till stiftelsens Forskningsdelegation (Årsredovisning för verksamhetsåret 2012, sid 2). I de strategidokument som Östersjöstiftelsens styrelse antog 2007 och 2009 fastslogs att man kontinuerligt ska utvärdera hur stödet utnyttjas och vilka effekter det ger, och att sådan utvärdering kan ske såväl inom ramen för Östersjöstiftelsen som i samverkan med Södertörns högskola. Man har därefter också initierat och låtit genomföra ett större antal granskningar och uppföljningar.

I samband med föreliggande KVA-granskning har ett dussintal utvärderingar gått igenom. De är av olikartad karaktär. Vissa granskar enskilda projekt, andra granskar större satsningar (CBEES, BEEGS, professorsprogrammen), medan åter andra försöker ta ett samlat grepp på hela den stiftelsefinansierade forskningen. I vissa fall handlar det om akademisk kollegial granskning (peer review), där en eller flera professorer utan anknytning till Södertörns högskola genomlyser och bedömer någon del av verksamheten. I andra fall är det professionella konsulter som genomför granskningen. Särskilt anlidade har Faugert & Co varit. De har genomfört inte mindre än fyra olika uppföljningar eller utvärderingar. Det ligger inte inom ramen för föreliggande uppdrag att göra någon systematisk genomgång av hela detta material. Några intryck vill vi dock förmedla.

Miljön inom CBEES har utvärderats i flera sammanhang. Den utvärdering av CBEES som högskolan lät professor Christer Jönsson genomföra 2009 var tämligen kritisk men speglar inte helt dagens situation. Inrättandet av de sex forskningsledartjänsterna 2005 skedde under ogynnsamma omständigheter och ramvillkor, vilket ledde till att forskningsledarna fick börja i en långtifrån idealisk situation. I vissa avseenden har man varit framgångsrik (konferenser, internationella kontakter), i andra är det svårt att påvisa framsteg mot det uppsatta målet (större mångvetenskapliga projektansökningar). Sedan väl centret fått en permanent föreståndare tycks problemen ha hanterats och centret ha utvecklats väl mot en fungerande forskningsmiljö. Med tidskriften *Baltic Worlds* skapades en kanal för förmedling av forskningen som uppskattats såväl av Östersjöstiftelsens styrelse som av en bredare intresserad allmänhet.

Redan 2000 hade forskarskolan BEEGS (Baltic and East European Graduate School) bildats, och denna fördes in under CBEES 2004. Styrelsen lät utvärdera BEEGS (Faugert & Co 2009). I utvärderingen görs bedömningen att utbildningen håller god kvalitet och att antagningsprocessen är transparent och rättssäker. Utbildningens effekt, mätt med studenternas fortsatta karriär, bedöms som god. Relationerna till de mottagande lärosätena – Södertörns högskola saknade examinationsrätt under den aktuella perioden – beskrivs som komplexa och varierande. Utländska studenter hade svårigheter att navigera i detta system. Organiserade internationella kontakter förekom inte utan skedde på individuellt initiativ. Som problem framhävs Östersjö- och Östeuropaperspektivets disparata karaktär och ibland svaga koppling till respektive grunddisciplin, med följd att BEEGS mera är en gemensam administration än en sammanhållen forskarutbildningsmiljö.

Professorssatsningarna 2009-2012 har varit föremål för en intern uppföljning inom högskolan, på basis av de rekryterade professorernas egna självvärderingar, CV samt information från publikationsdatabasen DiVA. Publiceringsaktiviteten varierar enligt gängse ämnesmönster, men den allmänna bilden är att dessa rekryteringar stärkt högskolan på flera sätt: forskningskapacitet, miljöbyggande och nationella och internationella nätverk.

Försöken att ta ett bredare grepp på utfallet av den stiftelsefinansierade forskningen leder till blandade iakttagelser. Ämnet historia dominerar som anslagsmottagare, i synnerhet om man dit räknar det närliggande ämnet samtidshistoria. Geografiskt är ofta Sverige inblandat, men oftast som jämförelseland till företrädesvis Tyskland, Polen och de baltiska staterna. Den allmänna bilden är att forskningen håller god kvalitet, och vissa miljöer och forskningsresultat lyfts fram som internationellt framstående.

Samtidigt visar en uppföljning att publiceringsvolymen är måttlig relativt resurstillgången. Medelkostnaden för en publikation vid Uppsala universitet eller Örebro universitet har beräknats till ca 800 000 kronor (Gronow, Hadenius, Lindström 2012, sid 12). Vid Södertörns högskola beräknas motsvarande kostnad till cirka 4 miljoner kronor (alternativt cirka 3 miljoner, beroende på vilken källa man använder för att beräkna antalet publikationer). Denna kostnad varierar generellt mellan olika vetenskapsområden, med den högsta kostnaden inom humaniora och samhällsvetenskap. Vid Uppsala universitet kostar en publikation inom detta område cirka 1,2 miljoner kronor. Detta är dock fortfarande blott 30-40 procent av vad motsvarande publikation vid Södertörns högskola beräknas kosta. Kalkyler av detta slag kan alltid diskuteras, men i detta fall är skillnaden markant.

Sammanfattningsvis kan konstateras att styrelsen för Östersjöstiftelsen på olika sätt säkrar och följer upp kvaliteten i den forskning man stödjer. Den beredningsorganisation som byggts upp förefaller vara ändamålsenlig och man arbetar med ett relativt ambitiöst program för externa uppföljningar och utvärderingar. Här finns dock potential för en större systematik och mer konsekvent utnyttjande av internationell kollegial granskning.

KAPITEL 4 FORSKNINGENS GENOMSLAG

Varje bedömning av den av stiftelsen finansierade forskningen måste utgå från vilka mål och förväntningar som låg till grund för de högst avsevärda finansiella resurser som kom att ställas till högskolans förfogande. Bedömningen försvåras av att målbilden avsevärt förändrades under tiden mellan visionen i Prop. 1993/94:177 och den konkretisering av riksdagsbeslutet som skedde i stiftelsestadgarna.

Den ”nya universitetsstruktur i södra Stockholm” som det talas om i propositionen tilldelas en ambitiös, närmast geopolitisk roll, i det att den bör ”särskilt främja en förstärkning av de kulturella och ekonomiska banden mellan Sverige och Östersjöregionen i övrigt”. Därutöver nämns även vårdområdet som prioriterat utbildnings- och forskningsområde. När väl stadgarna för Östersjöstiftelsen skrevs, togs vårdområdet dock inte med. Regeringens höga ambition för Södertörns högskola måste ses mot bakgrund av den internationella situationen, främst Sovjetunionens sammanbrott, det nya Rysslands framträdande och de baltiska ländernas återupprättade, men vid den tiden fortfarande sårbara självständighet. I bakgrundsmaterialet målas högskolan upp som en viktig ”nod” i det framtida samarbetet runt Östersjön med de fria baltiska staterna, Tyskland och ett dynamiskt Sankt Petersburgsområde i utveckling.

4.1 Östeuropaforskning i Sverige och Norden

Det är naturligtvis inte bara vid Södertörns högskola som det bedrivs forskning om Östersjöområdet och Östeuropa. Forskning med samma eller liknande inriktning bedrivs tvärtom på ett antal platser i Sverige och världen. För denna granskning räcker det med att nämna några i landet och i närområdet.

Äldst, med anor i den under kalla kriget diskret undangömda Östekonomiska byrån, är Östekonomiska Institutet/SITE vid Handelshögskolan. Från att ha varit koncentrerat på ekonomiska frågor inom ”area studies” har forskningen där utvidgats till ett bredare ekonomiskt utvecklingsperspektiv. Institutet har idag 14 medarbetare, varav 8 utländska. Verksamheten finansieras av staten och ett antal företag. Under Erik Berglöf (numera chefsekonom på EBRD i London) som direktör byggdes ett helt nätverk av systerinstitut upp på internationell akademisk nivå i Moskva (CEFIR), Riga (BICEPS), Kiev (KEI), Minsk (BEROC) och Szczecin (CenEA). Verksamheten har utvecklats vidare under Torbjörn Becker och är sannolikt den främsta svenska miljön för ekonomisk analys inom ÖSS-området.

Uppsala Center for Russian and Eurasian Studies (UCRS) bildades 2010 efter att Uppsala universitet tilldelats medel för Rysslandsforskning inom ramen för satsningen på s.k. strategiska forskningsområden i 2008 års forskningsproposition. Även denna miljö har äldre anor, med rötter i den på 1970-talet grundade avdelningen för Öststatsforskning. UCRS nuvarande forskning omfattar ett brett spektrum av frågor inom tre huvudteman – Staten och marknaden, Identitetsskapande respektive Rysslands grannländer. Till centret är ca 45 personer knutna. Med de nya medlen har verksamheten blivit avsevärt mera synlig.

Också vid såväl Göteborgs som Lunds universitet bedrivs forskning inom Östersjöstiftelsens område. Andra miljöer med varierande resurser är FOI, SIPRI och UI. För dessa gäller dock att fokus i mycket hög grad ligger på Ryssland. Sammantaget satsar Sverige betydande

forskningsresurser på Östeuropa inklusive Ryssland, men dessa resurser är utspridda på ett stort antal institutioner, varför det varit svårt att uppnå större internationell synlighet och slagkraft.

I de nordiska grannländerna har Alexanderinstitutet, grundat så sent som 1996, med ett 40-tal forskare erövrat en internationellt prominent position. Lokaliserat ett stenkast från Finlands Banks Institute for Economies in Transition (BOFIT), bidrar Alexanderinstitutet till en kraftfull miljö för Östeuropaforskning i Helsingfors.

I Norge kan särskilt nämnas Fridtjof Nansen-Institutet med närmare 50 anställda och med ett brett forskningsfält omfattande globala miljöfrågor, havsrätt och energi, men också ”Polar and Russian politics”. En viktig miljö är vidare Norsk Utrikespolitisk Institutt med en ”avdelning for Russland og Eurasia” om 14 medarbetare.

Universiteten i Köpenhamn och Aarhus bedriver östforskning inom den ordinarie universitetsstrukturen. Den tyska ”Östeuropa-”forskningen är givetvis omfattande och har *Deutsche Gesellschaft für Osteuropakunde* som paraplyorganisation. Betydande forskning inom Östersjöstiftelsens område bedrivs vid Humboldtuniversitetet och Freie Universität Berlin, men även vid Universitetet i Greifswald. I de samarbetsmönster som avtecknar sig internationellt märks universiteten i Vilnius och Tartu, det nämnda Alexanderinstitutet, det Europeiska universitetet i Sankt Petersburg och MGIMO i Moskva.

4.2 Policyrelevans och samhällsnytta

Hur står sig då Östersjö- och Östeuropaforskningen vid Södertörns högskola i detta sammanhang? För att belysa hur omvärlden, i betydelsen relevanta samhällsaktörer utanför universitetsvärlden, bedömer stiftelsen och högskolan har en rad externa intressenter intervjuats. Deras svar ger en bild av hur stiftelsen och högskolan uppfattas av potentiella användare av de resultat som forskningen frambringar och den kompetens som utvecklats i miljön. De belyser även i vilken grad Södertörns högskola i denna del lyckas leva upp till den s.k. tredje uppgiften.

Som tidigare konstaterats har det bedrivits och bedrivs forskning vid högskolan som bedömts vara av god kvalitet, byggd på ett omsorgsfullt kvalitetsarbete, såväl vid högskolan som hos Östersjöstiftelsen. Samtidigt ger granskningen vid handen att flertalet externa bedömare inte ser att stiftelsesatsningarna över åren lyckats bygga upp den nationellt prominenta och internationellt lyskraftiga miljö för forskningen om Östersjön och Östeuropa som man hade hoppats på och som de, relativt andra inhemska miljöer, avsevärda investerade resurserna gav anledning att förvänta sig.

Ett vanligt omdöme som framkommer i våra intervjuer är att Södertörns högskola inte blivit en ledande aktör på Östersjö- och Östeuropaområdet. Utrikesdepartementet uppger sig i sitt arbete kring Östersjösamarbetet ha löpande kontakter med andra institutioner, men stiftelsen/högskolan är osynlig i det sammanhanget. Tidigare beskickningschefer i Moskva, Warszawa och Riga kunde inte erinra sig att Östersjöstiftelsen eller Södertörns högskola varit synliga i kulturellt utbyte mellan Sverige och respektive stationeringsland. På Sida, som har haft en betydande verksamhet inom Östeuropa, känner man inte till några bidrag från stiftelsen eller högskolan. Inte heller på miljöområdet, representerat av Naturvårdsverket

och Havs- och vattenmyndigheten, förefaller forskningen inom stiftelsen och högskolan ha haft något mer omfattande genomslag.

Det är självklart att denna kategori avnämare har sina, i hög grad ”tillämpade”, perspektiv på vad forskningen skulle kunna bringa för nytta och att dessa inte nödvändigtvis eller naturligen sammanfaller med forskningens inomvetenskapliga kriterier. Likväl är det med hänsyn till de uppsatta målen inte ointressanta synpunkter.

Tidskriften *Baltic Worlds* förefaller emellertid relativt väl känd och bedöms positivt för sin kvalitet och funktion som aktiv manifestation av svenskt kulturellt intresse för regionen. Flera intervjupersoner uttryckte även stöd även för det översättarseminarium som initierades vid Södertörns högskola, men som lades ned häromåret. Nu har dock seminariet fått en hemvist vid Göteborgs universitet.

En utländsk bedömare med god överblick över Östersjö- och Östeuropaforskningen på det humanistisk-samhällsvetenskapliga området konstaterar att det förvisso har presterats god forskning vid Södertörns högskola, men inte primärt rörande det området. Det har vidare varit svårt att etablera multilateralt samarbete med Södertörns högskola, och vid många konferenser såsom Östersjöforum stödda av EU, eller konferenser med universitetsrektorerna från Östersjöstater, har högskolan inte varit representerad. Dess potentiella funktion som ”think-tank” har inte heller utnyttjats.

En synpunkt som framförts i flera intervjuer är av mera övergripande, strategisk karaktär. Sedan Östersjöstiftelsen bildades, och sedan den förra KVA-granskningen gjordes, har den politiska, ekonomiska och kulturella situationen kring Östersjön förändrats på ett fundamentalt sätt. Polen, Estland, Lettland och Litauen är numera inte bara medlemmar av EU, utan även av Nato. Utbytet på handelns och kulturens områden flyter fritt mellan samtliga Östersjöländer, med undantag av Ryssland. I ljuset av denna radikala scenförändring anser flera av de intervjuade att man har goda skäl att ställa frågan om inte ändamålet för Östersjöstiftelsen har blivit helt eller delvis obsolet.

4.3 Vetenskapligt genomslag

Vi saknar underlag för fullständig analys av hur stort vetenskapligt genomslag den forskning som finansieras av Östersjöstiftelsen fått. Närmast till hands ligger att försöka jämföra Södertörns högskola med likartade lärosäten. Problemet är att sådana jämförelser skulle kräva bibliometrisk information som inte fullt ut finns tillgänglig. Eftersom Södertörns högskola har stark (och med tiden allt starkare) tonvikt på humaniora och samhällsvetenskap, är den mest etablerade databasen för bibliometrisk analys, Web of Science, otillräcklig. I denna databas indexeras enbart publicering i vetenskapliga tidskrifter. Det betyder att monografier eller kapitelbidrag i böcker, som ju är en vanlig publikationsform inte minst inom humaniora, inte ingår i databasen. Samtidigt pågår en förskjutning över tid som innebär att samhällsvetare och i någon mån även humanister i ökad utsträckning publicerar sin forskning i tidskrifter som indexeras i Web of Science (som i sin tur över tiden inkluderar allt fler tidskrifter). Helt oanvändbar är därför inte databasen för ändamålet.

För att få en grov indikation på hur forskningens vid Södertörns högskola står sig när det gäller publicering av vetenskapliga artiklar och hur dessa får genomslag i vetenskaps-samhället genom citat kan man göra en jämförelse med en annan svensk högskola. Här har Högskolan i Halmstad valts som jämförelse utifrån att den har vissa strukturella likheter med Södertörn, även om den totalt sett är något mindre.

En mycket enkel bibliometrisk jämförelse mellan Södertörns högskola och Högskolan i Halmstad begränsad till samhällsvetenskap och humaniora ger följande utfall. I de två databaserna Social Science Citation Index (SSCI) och Arts and Humanities Citation Index (AHCI) finns, under perioden 1998-2013, sammanlagt 320 artiklar där "Södertörn" eller "Sodertorn" ingår i adressfältet för minst en författare. Motsvarande siffra för "Halmstad" är 340 artiklar. De 320 Södertörnsartiklarna citeras i genomsnitt 4,57 gånger (totalt 1463 citat), medan motsvarande siffra för Halmstad är 8,31 (totalt 2825). Om de två högskolorna inom samhällsvetenskap och humaniora skulle ha ungefär samma ämnesmix, skulle detta tyda på att forskningen vid Södertörns högskola har mindre vetenskapligt genomslag. Eftersom vi inte har sådan information, kan emellertid inte någon säker slutsats dras.

Den allmänna bilden förefaller dock relativt klar. Södertörn är, trots tillgången till betydande forskningsmedel från Östersjöstiftelsen, en mindre högskola med totalt sett begränsat akademiskt genomslag, vilket dock inte på något sätt utesluter att betydelsefulla vetenskapliga bidrag kan ha gjorts inom avgränsade fält.

4.4 Forskningens inriktning

Svenska forskningsfinansierande organs inriktning av forskningen är till helt övervägande del utbudsstyrd. Underlaget för finansiärernas beslut är forskarnas ansökningar, som inte styrs i någon nämnvärd grad. Det förekommer undantagsvis att man utlyser särskilda program eller tar egna initiativ. Så har exempelvis Riksbankens Jubileumsfond valt att finansiera forskning om skatter och om riksdagen, liksom forskarskolor med särskild inriktning. Men huvudprincipen är att det är forskarkollektivets egna intressen sådana de kommer till uttryck i ansökningar från individer eller grupper som styr forskningens utveckling.

Det finns både för- och nackdelar med detta sätt att organisera finansieringen. Till de uppenbara fördelarna hör att en viss pluralism i forskningsverksamheten säkerställs och att risken för otillbörlig styrning av forskningens inriktning är låg. Till nackdelarna hör riskerna för fragmentering av forskningen och för moderörelser inom forskarvärlden, det vill säga att forskarna flockas kring vissa aktuella teman och ansatser och inte utnyttjar den frihet i kunskapssökandet som faktiskt föreligger. Det föreligger också en risk för en oavsedd självförstärkande effekt i den meningen att en viss inriktning som får stöd stärks och därmed kommer att dominera i framtida ansökningar.

I den allmänna debatten framställs ofta en närsynt inriktning på tillämpningar och omedelbar nytta som det enda alternativet till det oorganiserade kunskapssökandet. Så är självklart inte fallet. Enskilda tyngre forskare eller grupper av forskare kan självständigt ta fram program för inriktning av forskningen som med bibehållen autonomi styr forskningen i vissa riktningar. Ett klassiskt exempel är den tyske matematikern David Hilberts tjugotre problem som presenterades vid en matematikkongress i Paris år 1900 och som kom att få

mycket stor betydelse för matematikens utveckling under 1900-talet (Karlqvist, A, 2003). Vissa av problemen är fortfarande olösta.

Östersjöstiftelsen har valt den konventionella metoden för forskningsfinansiering, det vill säga en ansökningsstyrd inriktning. Man har även gjort vissa så kallade tematiska satsningar, som enligt det ovan citerade inriktningsdokumentet angetts av stiftelsen efter samråd med Södertörns högskola. Att den population av forskare som har varit knutna till Södertörns högskola har varit tämligen begränsad förstärker nackdelarna med förfarandet. Intresseinriktningar som inte är företrädda i ett tidigt skede riskerar att inte nå den kritiska massa som krävs för att principiellt viktigt och intressant område ska etableras.

Det sägs i stiftelsens ändamålsparagraf att forskning ska stödjas ”utan begränsning till vissa discipliner”, men som konstateras i kapitel 2 har inriktningen mot samhällsvetenskap och humaniora efterhand allt mer har kommit att dominera på den naturvetenskapliga och tekniska forskningens bekostnad. Nackdelen med den utbudsstyrda modellen för medelstildelning – att forskningens inriktning styrs av forskarnas individuella agendor snarare än övergripande bedömningar av prioriteringsbehoven – förstärks alltså när den grupp forskare som står för ansökningarna är så begränsad som här är fallet.

Såväl den geografiska avgränsningen av Östeuropa och Östersjöregionen som anknytningskravet i stadgarna är som konstaterats viktiga parametrar när medelstildelningen sker. Granskningsgruppen har också under sina intervjuer fått åtskilliga vittnesmål om att forskare tänjer på sina projektdefinitioner för att kunna komma i åtnjutande av stiftelsens medel. Generella problem kan ges en anknytning till Östeuropa genom någon ytlig tillämpning på ett eller ett par östeuropeiska länder. Projekt som egentligen definierats utifrån svenska förhållanden ges ett komparativt anslag genom inkludering av några baltiska länder. Sådana mekanismer är välbekanta från andra forskningsmiljöer men kan förväntas få särskild betydelse inom områden där resurstilldelningen är relativt god i jämförelse med andra resursflöden till samma eller närliggande forskningsområden. Så har varit fallet vad gäller samhällsvetenskap och humaniora inom stiftelsens ansvarsområde.

Å andra sidan förefaller stiftelsen ha varit medveten om dessa risker när den tagit ställning till ansökningar. Granskningsgruppen har inte intrycket av att viktiga problemområden skulle ha försumrats till följd av tveksamheter i avgränsningshänseende. Att stiftelsen och högskolan inte har lyckats etablera sig som ett självklart och lyskraftigt nationellt centrum för Östersjö- och Östeuropaforskningen torde i väsentlig utsträckning bero på att en målmedveten inriktning av forskningen har saknats.

KAPITEL 5 STIFTELSEKONSTRUKTIONENS SVAGHETER

Bilden av Östersjöstiftelsens verksamhet är blandad. I vissa avseenden uppfyller den rimligt ställda krav, i andra – den finansierade forskningens produktivitet, bredd och genomslag – gäller inte detta. Enligt granskningsgruppens uppfattning beror bristerna inte på det sätt på vilket stiftelsen och högskolan har skötts av de ansvariga, utan på själva stiftelsekonstruktionen. I detta kapitel diskuterar vi dessa problem och förutsättningarna för att hantera dem inom dagens stiftelsekonstruktion, respektive genom en förändring av konstruktionen.

5.1 Identifierade problem

5.1.1 Bristande effektivitet

Vår bedömning är att Östersjöstiftelsens verksamhet inte är effektiv i förhållande till de uppställda målen. Genomslaget är inte vad man kunde förvänta sig givet resursinsatsen, och forskningens inriktning har blivit snäv till följd av den starka kopplingen till Södertörns högskola. Till dessa brister kommer ett antal inbyggda problem som påverkar utvecklingen negativt. Samtidigt har det konstaterats att stiftelsens styrelse och ledning väsentligen har gjort vad man har kunnat för att driva verksamheten med hög kvalitet givet de restriktioner som stiftelsens stadgar sätter för verksamheten. Förklaringen till de identifierade problemen och bristerna måste därför sökas på ett djupare plan: den ligger i själva stiftelsekonstruktionen.

Styrelsens olika tolkningar och operationaliseringar av stadgans första och tredje paragraf illustrerar de målkonflikter som ligger inbyggda i den aktuella stiftelsekonstruktionen. Det mål som handlar om att stödja forskning och forskarutbildning inom områden med anknytning till Östersjöregionen och Östeuropa aktualiserar frågor om geografisk och tematisk avgränsning. Här inställer sig också frågan om hur man skall hantera det faktum att – helt naturligt – merparten av den nationella och globala kompetensen inom dessa områden inte finns vid Södertörns högskola, liksom hur man bäst gynnar uppbyggnaden av Södertörns högskola för att miljön långsiktigt ska kunna producera högkvalitativ Östersjö- och Östeuropaforskning. Här ingår också frågan om anknytningskrav till Södertörns högskola.

Det mål som avser uppbyggnad och finansiering av forskning och forskarutbildning i södra delen av Stockholmsområdet och den akademiska infrastrukturen i anslutning därtill aktualiserar frågor om relationen mellan stiftelsen och Södertörns högskola. Dessa frågor handlar både om tematisk avgränsning (finansiering av infrastruktur och bredare kompetensuppbyggnad visavi profilerade Östersjö- och Östeuropasatsningar).

Den mest grundläggande frågan handlar om högskolans profil. Södertörns högskola är framgångsrik när det gäller bred rekrytering. Högskolan finns i en del av Stockholmsregionen där utbildningsnivån generellt varit låg och stora befolkningsgrupper har haft svårt att finna fotfäste på arbetsmarknaden. En berättigad fråga är om just Östersjö- och Östeuropafrågor är den profil som skapar störst förutsättningar för högskolan att bidra till regionens och dess invånares utveckling.

Sammanfattningsvis kan inga uppenbara fel i förvaltningen identifieras, samtidigt som det resultat som uppnåtts i förhållande till insatta resurser måste bedömas som otillfredsställande. Det föreligger alltså ett effektivitetsproblem, som vi bedömer ytterst faller tillbaka

på stiftelsens konstruktion. Innan vi övergår till en mer principiell diskussion om stiftelsekonstruktionen presenteras ytterligare några iakttagelser som har gjorts under granskningsarbetet och som har relevans för diskussionen.

5.1.2 Inriktningen av forskningen

Till det relativt svaga utfallet bidrar också den känsliga balansen mellan bottom-up (finansiering av forskning utifrån enskilda forskares eller gruppers ansökningar) och top-down (finansiering av bredare tematiska satsningar på stiftelsens eget eller högskoleledningens initiativ), liksom mer generellt hur stiftelsens (stadgeenliga) ansvar för kvalitet och prioritering skall ställas mot högskolans egna forskningsprioriteringar och det (i högskolelag och högskoleförordning föreskrivna) ansvar som åligger högskolans ledning och kollegiala organ när det gäller verksamhetens akademiska innehåll och kvalitet. Som konstaterades i föregående kapitel blir bottom-up-styrningens svaga sidor uttalade, när en så begränsad population av forskare som här har varit aktuell, styr verksamhetens utveckling.

5.1.3 Inbyggda motsättningar i relationen mellan stiftelse och högskola

Relationen mellan stiftelse och högskola är strukturellt konfliktkänslig. De två parterna är länkade till varandra likt siamesiska tvillingar men har objektivt sett olika mål och intressen. Stiftelsens efterlevnad av stadgarna står i motsättning till högskolans autonomi när det gäller att utveckla högskolans profil och strategi för forskning och utbildning. Det gör att relationen generellt sett blir beroende av ett gott samarbetsklimat med stora mått av smidighet och kompromissvilja på båda kanterna. Samarbetsklimatet förefaller ha varierat över tiden. Under vissa perioder har det fungerat relativt smidigt. Under andra perioder, inklusive under de senaste åren, har motsättningen varit tydligare. Ordet *dubbelkommando* har använts i intervjuerna, med innebörden att stiftelsen och dess styrelse i praktiken äger och driver frågor som sakligt skulle kunna hävdas tillhöra högskolans ledning och styrelse.

Utöver det allmänna samarbetsklimatet har vi i intervjuerna kunnat konstatera att konstruktionen medför vissa konkreta problem, som alltid kommer att tynga relationen oavsett samarbetsvilja. Några av dessa beskrivs nedan.

Trygghetslagstiftningen

Ett problem gäller "inlasning". Det är ett generellt problem för alla lärosäten, men blir förstärkt i Södertörnsfallet. Generellt i Sverige finns det inte längre något undantag för forskare när det gäller visstidsanställning. Sedan några år gäller att ingen kan ha en allmän visstidsanställning längre än 24 månader. Eftersom många forskningsprojekt löper över tre år, blir den forskare som anställs på ett treårigt projekt tillsvidareanställd på den högskola där projektet genomförs. När projekttiden löper mot sitt slut, uppstår en arbetsbrist som innebär att forskaren sägs upp. Detta medför administrativa och andra kostnader (via åtgärder inom ramen för trygghetsavtal m.m.) för högskolan. Det kan emellertid också få mer långtgående konsekvenser. Vid uppsägningen genomförs en omplaceringsprövning för att fastställa om det vid den tidpunkten pågår nyanställning inom något relaterat område. Om så är fallet och den varslade bedöms ha tillräcklig kompetens, ska han eller hon erhålla anställningen. Det innebär att om det pågår en bred rekrytering av exempelvis en lektor eller professor med potentiellt många sökande nationellt och internationellt, ska denna enligt gällande regelverk avbrytas och anställningen gå till den forskare som hotas av uppsägning.

Detta är självklart inte ett optimalt sätt för ett lärosäte att säkra sin långsiktiga kompetensförsörjning. Det skapar en särskild problematik i detta fall. Stiftelsen, som skall finansiera forskning av så hög kvalitet som möjligt inom det området som anges av stadgarna, har ett rättmätigt intresse av att på olika sätt bredda sin urvalsram. Ett sätt är att uppmuntra kompetenta Östersjö- och Östeuropaforskare att etablera kontakt med Södertörnsmiljön, och låta sig knytas dit på projektbasis för att genomföra en relevant och viktig forskningsuppgift. Högskolan, å den andra sidan, har ett lika rättmätigt intresse av att långsiktigt bygga upp en akademisk stab med hög och bred kompetens, och ser naturligtvis hellre att medlen går till dem som i konkurrens erhållit anställning som lektor eller professor vid högskolan.

Overheadkostnader

En annan inbyggd motsättning gäller kostnader för stödverksamhet av olika slag. Även här handlar det om en generell problematik som gäller alla lärosäten och forskningsfinansiärer. Vem skall betala för högskolans fasta kostnader för infrastruktur, bibliotek och administration? Forskningsfinansiärer tenderar att vilja följa ett marginalkostnadsresonemang ("högskolan har kostnader för ledning och administration, IT-nät och bibliotek oavsett om vi betalar ett forskningsanslag eller inte"), medan lärosäten hävdar den fulla kostnadstäckningens princip ("externfinansierad forskning är ingen marginalverksamhet utan svarar i Sverige för drygt hälften av högskolesektorns forskningsbudget; det är orimligt att inte denna verksamhet ska betala sin andel också av de fasta kostnaderna"). I fallet med Östersjöstiftelsen och Södertörns högskola tillkommer att stiftelsen är en dominerande finansiär med Södertörns högskola som enda mottagare av bidrag. Vad är då den rätta nivån på bidraget till högskolegemensamma kostnader?

Diskrimineringseffekter

Ett tredje problem är en form av diskrimineringseffekt som kan ha drabbat forskare vid Södertörns högskola. Det faktum att Södertörns högskola har tillgång till Östersjömedlen har, enligt ett antal intervjuutsagor i ett tidigare skede, skapat negativa attityder i omvärlden, exempelvis vid ansökningar hos andra forskningsfinansiärer. Det finns en risk att forskningen vid högskolan blir ännu hårdare bunden till den inriktning som anges i stiftelsens stadgar än vad avsikten kan ha varit från början.

Svängningar i resurstilldelningen

Till ovanstående problem kommer hanteringen av svängningar på de finansiella marknaderna. Under Östersjöstiftelsens tjugoåriga existens har finansmarknaderna uppvisat hög volatilitet, och stiftelsens styrelser har liksom andra förvaltare haft genuint svårt att hitta en långsiktigt hållbar nivå på verksamheten. Under vissa perioder har de årliga utdelade anslagen totalt legat mellan 250 och 300 miljoner kronor, medan de för närvarande ligger på drygt hälften av den nivån. Detta är inte till fördel för den verksamhet som ska finansieras; forskning är en långsiktig verksamhet som kräver stabila förutsättningar. Staten har i kraft av sin storlek lättare att absorbera fluktuationer i de allmänekonomiska förutsättningarna och säkerställa stabilitet i resursallokeringen.

5.2 Diagnos

Det avgörande misstag som begicks vid skapandet av Östersjöstiftelsen var att man försökte uppnå två mål med ett medel. För att uppnå ett visst antal mål krävs normalt minst lika många medel. Undantaget är när något av målen automatiskt blir uppfyllt när de övriga är uppfyllda.⁸

I den här aktuella situationen har det funnits två mål: att bygga upp och finansiera en ny struktur för högre utbildning i södra Stockholmsregionen och att utveckla forskningen kring Östersjöregionen och Östeuropa. Dessa båda mål sammanfaller inte. En ny struktur för högre utbildning gynnas inte bäst av ett fokus på Östersjörelaterad forskning, och den Östersjörelaterade forskningen når inte högsta möjliga kvalitet genom att koncentreras till Södertörns högskola. Slutsatsen är att man skulle kunna uppfylla båda målen bättre genom att separera medlen, det vill säga att ha en resurs för uppbyggnaden och driften av forskningen vid högskolan och en annan för Östersjö- och Östeuropaforskningen.

Det är uppenbart att man inom stiftelsen har varit medveten om de problem som sammankopplingen mellan stiftelsen och högskolan med de delvis olikartade målen skapar. De återkommande diskussionerna om permutation av stadgarna i styrelsen och preciseringarna av avgränsningar och kriterier är ett klart tecken därpå.

Slutsatsen är att de tillkortakommanden som observerats inte kan lösas med smärre administrativa justeringar, personbyten och liknande åtgärder. Det krävs en mer fundamental förändring av förutsättningarna för verksamheten i form av ändrade stadgar. Denna slutsats gäller även om de båda grundläggande målen för verksamheten ligger oförändrade.

5.3 Principiella överväganden rörande stiftelser

De problem som har identifierats i Östersjöstiftelsens verksamhet motiverar som konstaterats en förändring av verksamhetens stadgar. Därutöver aktualiseras några principiella frågor kring stiftelser som instrument i den offentliga förvaltningen.⁹ Den första aspekten gäller möjligheten att korrigera misstag, den andra mer allmänna krav på hanteringen av offentliga medel.

5.3.1 Svårigheten att korrigera felaktigheter

Vid skapandet av Östersjöstiftelsen begicks flera misstag. Ett första var att som ovan konstaterats försöka realisera två skilda mål med ett medel. Ett andra var att i ändamålsparagrafen knyta inriktningen alltför hårt till Östersjöregionen och Östeuropa. Av intervjuer har framgått att denna inriktning var tänkt som en profil i ett inledande skede, inte som en snäv avgränsning. Formuleringen avspeglar alltså inte vad flera centralt placerade personer avsåg i de diskussioner som föregick bildandet. Ett tredje misstag var att knyta en permanent ändamålsbeskrivning till ett mål som kan hävdas vara temporärt – inriktningen på en region som var stadd i snabb förändring. De baltiska staterna, som vid

⁸ Regeln kan ses som en praktisk återspeglning av den kända matematiska sanningen att det för att lösa ett visst antal ekvationer normalt krävs lika många obekanta. Undantaget är när redundans råder i ekvationssystemet, dvs. när någon av ekvationerna kan härledas ur de övriga.

⁹ För en mer utvecklad diskussion om de principiella frågorna kring stiftelser som instrument, se även KVA:s remissvar på promemorian *Högskolestiftelser - en ny verksamhetsform för ökad handlingsfrihet* (Ds 2013:49)

bildandet av stiftelsen nyligen vunnit sin självständighet efter att under en stor del av 1900-talet ha varit en del av Sovjetunionen, är nu fullvärdiga medlemmar av såväl EU som Nato, och likartade djupgående förändringar har ägt rum i andra delar av Östeuropa. Det är inte uppenbart att de intressen som motiverade en inriktning på denna region för tjugo år sedan har samma aktualitet i dag, åtminstone inte för en högskola som Södertörn.

Att det begicks misstag har sin naturliga förklaring i att stiftelsebildningen genomfördes under stor brådska. Intervjuerna tyder på att förslaget inte bereddes så grundligt som normalt är för förändringar av denna storleksordning.

Stiftelsekonstruktionen gör det utomordentligt svårt att korrigera felaktigheter av ovan angivet slag. Själva idén med en stiftelse är att det ska vara svårt att ändra verksamhetens förutsättningar. För ändringar av ändamålet ställs särskilt hårda krav, medan andra aspekter av förvaltningen kan ändras under något svagare villkor (6 kap. 1 § stiftelselagen 1994:1220). En ändamålsbeskrivning för en stiftelse måste därför vara mycket generellt skriven för att problem inte ska uppstå, bortsett från att den naturligtvis måste vara motsägelsefri och korrekt i andra avseenden. Östersjöstiftelsens stadgar uppfyller inte detta krav.

5.3.2 *Demokratiaspekten*

Det finns, vid sidan av de praktiska aspekter som beskrivits ovan, en mer principiell invändning mot stiftelsen som konstruktion. Om en privatperson avsätter ett visst kapital för något ändamål som är tänkt att fortleva när personen i fråga har gått bort, är det ett uttryck för ägarens vilja och helt i enlighet med vad man normalt förknippar med dispositionsrätt knuten till ägande. Annorlunda förhåller det sig med stiftelser bildade med offentliga medel. Ägaren, staten eller kommunen, avlider då inte vid någon viss tidpunkt, varför det grundläggande motivet för stiftelsebildning här saknas.

I själva verket talar starka skäl emot stiftelsebildning. Ett fundamentalt krav på beslut fattade inom den offentliga sfären är att de ska kunna ändras vid ett senare tillfälle, om den politiska majoriteten då företräder en annan åsikt. Till och med landets grundlag kan ändras, och en särskild procedur för detta finns angiven i samma grundlag. Stiftelsebildning med offentliga medel kan därför hävdas stå i strid med grundläggande demokratiska principer.

Mot den bakgrunden är det principiellt betänkligt att avsätta offentliga medel för något visst ändamål i former som gör besluten näst intill oåterkalleliga. Om det ändå ska göras, måste det ske med yttersta omsorg i författandet av stadgarna, vilket uppenbarligen inte skedde vid bildandet av Östersjöstiftelsen.

5.4 **Förutsättningar för att permutera stadgarna**

KVA-granskningen 2001 kom fram till att Östersjöstiftelsens stadgar borde permuteras så att kopplingen mellan de två målen – att bygga upp en universitetsstruktur på Södertörn och finansiera en framstående Östersjö- och Östeuropaforskning kopplad just till Södertörns högskola – upplöstes, varvid förutsättningarna för att uppnå de två målen skulle förbättras. Den föreliggande granskningen ger vid handen att problemen med två mål och ett medel inte har reducerats utan tvärtom fördjupats och att den potential som skapats av de omfattande medel som stiftelsens kapital genererar inte har realiserats.

5.4.1 Ökad flexibilitet i tolkningen av stadgarna

Som framgår av kapitel 2 har stiftelsens styrelse under den studerade perioden återkommande begrundat hur stadgarna skall tolkas när det gäller vad som faller inom ändamålsparagrafen 1§ och verksamhetsparagrafen 3§. På marginalen har overhead-kostnader kunnat ge en viss flexibilitet. Under en period tillämpades tolkningen att ”komplementära” forskningsområden, som inte direkt kunde klassificeras som Östeuropaforskning, men som av allmänna kompetensskäl sågs som nödvändiga, även skulle falla under ändamålsdomänen. Senare juridisk bedömning har emellertid underkänt denna tolkning, varför styrelsen återgått till en striktare tolkning. Man får konstatera att vägen att genom ”flexibel” stadgetolkning söka mildra stadgarnas inbyggda målkonflikt inte är tillgänglig. Därtill kommer det rent praktiska skälet att även om man hade kunnat fortsätta att tänja på stadgarna, hade det inte rört sig om tillräckligt omfattande förändringar för att undanröja det strukturella problemet med två mål och ett medel.

5.4.2 Förutsättningar för permutation

Stiftelselagen (1994:1220) är restriktiv när det gäller möjligheterna att ändra ändamålsparagrafen i stiftelsestadgar, men anger följande grunder för ändring av stadgarna: ”Föreskrifterna får ändras, upphävas eller i särskilt fall åsidosättas endast om de på grund av ändrade förhållanden inte längre kan följas eller har blivit uppenbart onyttiga eller uppenbart stridande mot stiftarens avsikter.” Genom en lagändring 2009 lades ytterligare en grund till, nämligen ”synnerliga skäl”.

Det första kriteriet, att ”föreskrifterna inte kan följas”, kan inte hävdas föreligga. De följs ju som granskningen visar, men med de konsekvenser som konstruktionen leder till.

Däremot kan konstateras att kriteriet att föreskrifterna är ”uppenbart onyttiga” i hög grad är uppfyllt. Vi har visat på den strukturella konflikten mellan de två målen och de följer detta har fått för måluppfyllelsen med de stora offentliga medel som satsats. Tjugo år har gått sedan ”strukturen på Södertörn” byggdes upp. När den förra KVA-granskningen gjordes, hade uppbyggnadsfasen i praktiken inte fullbordats. Nu däremot finns evidens från ytterligare 12 år som trots olika förbättringar av Östersjöstiftelsens arbete inte pekar på en radikalt förbättrad situation eller, än viktigare, prognos.

Det skulle även kunna hävdas att stadgarna uppfyller även det tredje kriteriet ovan, nämligen att de strider mot ”stiftarens avsikter”. För det första skiljer sig stadgarnas av regeringen utformade ändamålsparagraf inte oväsentligt från den formulering som beslutades av ”donatorn”, nämligen det svenska folket genom sina valda ombud. Den nya ”Söderstrukturen” borde, enligt propositionen (1993/94:177), ges ”en särskild profil mot Östersjö- och Östeuropafrågor, men också mot vård och omsorg”. Stadgarna, som enligt vad vi erfarit, tillkom i stor hast och inte efter sedvanlig beredning, är avsevärt snävare formulerade än den bifallna propositionen, varvid vård och omsorg fallit bort. Och att högskolan skulle ha ”en särskild profil” åt Östeuropaforskning innebär ju inte att denna skulle vara totalt dominerande (se vidare s. 8-9 i den tidigare KVA-utvärderingen). Till detta kommer att förstudien till propositionen om Östersjöstiftelsen såg inriktningen mot Östersjöregionen och Östeuropa inte som något med nödvändighet evigt, utan som en profil som skulle gälla ”i varje fall inledningsvis”. Insikten fanns om att utvecklingen i Östersjöområdet var ett tidsbundet fenomen. Mot denna bakgrund har man skäl att ifrågasätta om inte stadgarna

strider mot "donators" intentioner och därför uppfyller ytterligare ett av de möjliga kriterierna enligt stiftelselagen för ändring av ändamålsparagrafer.

Ytterligare en möjlighet att utreda är om stiftelselagens villkor om synnerliga skäl kan anses gälla i föreliggande fall. När detta tillägg gjordes i prop. 2008/09:84, anfördes som exempel situationer där en verksamhet i och för sig kan vara möjlig att driva i enlighet med stiftarens anvisningar "men behovet av att driva verksamheten på ett ekonomiskt rationellt sätt med styrka talar för en ändring av ändamålet" (sid. 61). Denna formulering synes relativt väl beskriva det läge som Östersjöstiftelsen befinner sig i.

Rekommendation

Granskningen leder till slutsatsen att Östersjöstiftelsen rekommenderas att hos Kammarkollegiet ansöka om en permutation av stadgarna. En sådan skulle inte behöva ändra på de ursprungliga målen för bildandet av stiftelsen, utan tvärtom skapa förutsättningar för att båda dess mål uppnåddes i avsevärt högre grad. Stadgeändringen skulle kunna göras mycket enkel. För att möjliggöra att separata medel skapas för vart och ett av målen, räcker det i princip med att ersätta ordet *vid* med ordet *samt*:

Nuvarande lydelse:

"1 § Stiftelsen, vars benämning skall vara Stiftelsen för forskning inom områden med anknytning till Östersjöregionen och Östeuropa, har till ändamål att stödja forskning och utbildning med denna inriktning *vid* en ny struktur för högre utbildning i södra Stockholmsregionen utan begränsningar till vissa discipliner."

Föreslagen lydelse:

"1 § Stiftelsen, vars benämning skall vara Stiftelsen för forskning inom områden med anknytning till Östersjöregionen och Östeuropa, har till ändamål att stödja forskning och utbildning med denna inriktning *samt* en ny struktur för högre utbildning i södra Stockholmsregionen utan begränsningar till vissa discipliner."

KAPITEL 6 GRUPPENS SAMMANFATTANDE SLUTSATSER OCH REKOMMENDATION

Inför den föreliggande granskningen formulerades fem frågor eller teman som skulle belysas. I detta kapitel presenterar vi i sammanfattad form vad vi funnit och vilka slutsatser vi drar under respektive fråga. Därefter presenterar och diskuterar vi vår enda rekommendation: att styrelsen initierar en process med syftet att ändra stiftelsens konstruktion genom en permutation av stadgarna.

6.1 Sammanfattande slutsatser

Som svar på den första frågan om vilka åtgärder stiftelsen har vidtagit sedan KVA:s granskning 2001 kan konstateras att stiftelsen har vidtagit vissa åtgärder för att komma till rätta med de brister som granskningsgruppen då påtalade. Östersjöstiftelsen har numera en separat styrelse, ett separat kansli och en väl fungerande beredningsorganisation, vilket gör att den väsentligen fungerar som andra forskningsråd och forskningsstiftelser.

Vad gäller den andra frågan – hur styrelsen har tolkat stadgarna och hur tolkningen förändrats över tiden – har vi konstaterat att styrelsen under den granskade perioden förhållit sig mycket aktiv när de gäller att tolka och bearbeta motsättningar och målkonflikter som ligger inbyggda i stadgarna. Förutom att definiera begreppen *Östersjöregionen* och *Östeuropa* och kravet på anknytning till Södertörns högskola har man brottats med frågan om hur mycket och i vilken form man skall finansiera den allmänna akademiska infrastrukturen vid högskolan. Under en period, som sammanföll med att stiftelsens förvaltningsförmögenhet gav extremt hög avkastning, satsade man betydande resurser på ”komplementära satsningar” (ett professorsprogram utan direkt Östersjö- och Östeuropaanknytning). Denna typ av satsningar fick inte någon efterföljd, dels som ett resultat av att de utdelade medlen återgick till mer normala nivåer, dels därför att satsningens stadgeenlighet kunde ifrågasättas.

Den tredje frågan handlar om stiftelsens kvalitetssäkring. Stiftelsen har skapat en väl fungerande organisation för att kvalitetspröva forskningsansökningar, och konkurrensen om medlen har ökat över tiden. Stiftelsen har även under den senaste femårsperioden genomfört ett betydande antal externa utvärderingar av olika program och satsningar. Kvalitetssäkringen måste totalt sett betecknas som tillfredsställande.

Den fjärde frågan – om den finansierade forskningens genomslag, i vetenskapligt avseende och i ett svenskt samhälls- och policyperspektiv – är på samma gång den viktigaste och den svåraste att besvara. Vi har inte gjort någon egen utvärdering av den utförda forskningen utan grundar vår bedömning dels på existerande utvärderingar som stiftelsen och högskolan låtit utföra, dels på intervjuer med externa forskare inom fältet och olika samhällsintressenter. Vi har även inhämtat viss bibliometrisk information. Den bild som framträder är tämligen tydlig, även om den i striktare mening naturligtvis är svår att belägga. Det bedrivs huvudsakligen humanistisk och samhällsvetenskaplig forskning. Den förefaller hålla acceptabel kvalitet, även om det finns indikationer på att produktiviteten är måttlig och det vetenskapliga genomslaget totalt sett är begränsat. De områden där forskningen förefaller vara som starkast och tydligast profilerad är inte direkt kopplade till Östersjö- och Östeuropatemana. Det senare förklarar sannolikt också att stiftelsen och högskolan inte har

lyckats etablera sig som en nationellt och internationellt ledande kunskapsnod inom detta område. Flera intervjupersoner som skulle ha intresse av en sådan nod har uppvisat påfallande vag kännedom om miljön.

Den femte frågan som ställdes inledningsvis lyder: Är stadgarna ändamålsenliga, eller finns det argument för att ändra stadgarna genom permutation? Vårt svar på denna fråga är entydigt. Stadgarna är inte ändamålsenliga, och det finns starka skäl för att genom permutation formulera stadgarna så att det blir möjligt att bättre uppfylla stiftelsens båda mål. Rapportens avslutande avsnitt handlar om denna fråga.

6.2 Rekommendation: Renodla stiftelsens två syften

Även om Östersjöstiftelsen som framgått i allt väsentligt fullgör sina uppgifter på ett ansvarsfullt och rimligt sätt, är det tydligt att det handlar om att hjälpligt och acceptabelt hantera ett uppdrag som i grunden är orimligt formulerat. Stadgarna sätter upp mål och ramar som innehåller uppenbara konflikter och dysfunktionella begränsningar. Ingen av dem som vi intervjuat har heller hävdats att den nuvarande konstruktionen skulle vara rationell och effektiv för att nå de två separata målen – att dels stödja forskning med inriktning mot Östersjöregionen och Östeuropa, dels bidra till uppbyggnad och finansiering av forskning och forskarutbildning vid Södertörns högskola. Tvärtom har den självklara utgångspunkten för samtliga varit att situationen i grunden är svårhanterlig på gränsen till omöjlig och att det handlar om att hjälpligt försöka hantera den.

De problem som vi har identifierat kan sammanfattas på följande sätt:

- *Det skedde glidningar när riksdagsbeslutet om stiftelsen översattes till stadgar för verksamheten.* En rad omständigheter gör att stadgarnas kvalitet måste ifrågasättas. För det första skiljer sig stadgarnas av regeringen utformade ändamålsparagraf inte oväsentligt från den formulering som beslutades av riksdagen. Stadgarna, som enligt vad vi erfarit tillkom i stor hast och inte efter sedvanligt fullgod beredning, är avsevärt snävare formulerade än den bifallna propositionen. Förstudien till propositionen om stiftelsen såg Östersjö- och Östeuropainriktningen inte som något med nödvändighet evigt utan som en profil som skulle gälla ”i varje fall inledningsvis”. Insikten fanns om att både utvecklingen i Östersjöområdet och uppbyggnaden av högskolan var tidsbundna fenomen. Dessutom är ändamåls- och verksamhetsparagrafernas beskrivningar inte avstämde mot varandra, och hänvisning görs till ett i tiden avgränsat kommittéarbete. Mot denna bakgrund har man skäl att ställa frågan om inte stadgarna strider mot riksdagens intentioner och därför uppfyller ett av de möjliga kriterierna enligt stiftelselagen för ändring av ändamålsparagrafen.
- *Stiftelsens verksamhet är inte effektiv i förhållande till de uppställda målen.* Genomslaget är inte vad man kunde förvänta sig givet den betydande resursinsatsen, vare sig vetenskapligt eller policymässigt. Kostnaden per publikation har i en utvärdering visat sig ligga högt. Forskningens inriktning har blivit snäv till följd av den starka kopplingen till Södertörns högskola. Efter närmare 20 års verksamhet är man inte i närheten av att ha etablerat högskolan som en självklar och ledande svensk forskningsmiljö och kunskapsnod när det gäller Östersjö- och Östeuropafrågor.

- *Konstruktionen hämmar högskolans utveckling.* Det är uppenbart att Östersjö- och Östeuropaprofileringen inte är det som ger Södertörns högskola de bästa möjligheterna att utvecklas till en väl fungerande forsknings- och utbildningsmiljö i södra Stockholmsregionen.
- *Konstruktionen främjar inte samarbete mellan stiftelse och högskola.* Relationen mellan stiftelse och högskola är strukturellt konfliktfylld och ställer krav på extremt god samarbetsförmåga för att alla kunna fungera. Stadgarna skapar begränsningar och hinder som innebär att de ständigt uppfattas som problematiska och blir föremål för nya tolkningsförsök. Ledningen för Södertörns högskola upplever att det finns ett dubbelkommando.

Den uppenbara slutsatsen av ovanstående är att stiftelsens båda mål – att finansiera Östersjö- och Östeuropaforskning samt att stödja forskning och forskarutbildning vid Södertörns högskola – skulle kunna uppnås bättre om de kopplades loss från varandra. Satsningar på forskning om Östersjöregionen och Östereuropa skulle med automatik få bättre utväxling om kravet på anknytning till Södertörns högskola släpptes. Det skulle göra det möjligt att fördela forskningsmedel i konkurrens mellan forskare och grupper vid samtliga svenska lärosäten och att göra det möjligt för svenska forskare att utan inskränkning samverka internationellt, inte minst med forskare från regionen i fokus. Samtidigt skulle forskare vid Södertörns högskola ha möjlighet att liksom tidigare söka medlen, men nu i konkurrens med denna bredare krets.

Det finns också mycket som talar för att Södertörns högskola skulle kunna utvecklas bättre, om Östersjö- och Östeuropakopplingen tonades ned och högskolan fick ett större strategiskt ansvar för stiftelsemedlens användning. I underlaget för stiftelsebildningen var en utgångspunkt att stiftelsemedlen skulle kunna motsvara ett basanslag för forskning och forskarutbildning vid högskolan. Ur den synvinkeln skulle det rimligaste vara att sådana medel ställdes till högskoleledningens förfogande för att efter normal kollegial beredning användas med utgångspunkt i den profilering och strategi högskolan självständigt beslutar om.

En separation av medlen torde alltså radikalt öka möjligheten att uppfylla båda målen. Den skulle heller inte behöva innebära att något av ursprungsmålen ändras, bara att de renodlas och hanteras i två separata ordningar. Detta kräver en permutation av stiftelsens stadgar, och vår slutsats blir i så måtto en upprepning av vad som rekommenderades i 2001 års utvärderingsrapport. När den förra KVA-granskningen gjordes, hade uppbyggnadsfasen i praktiken inte fullbordats. Nu finns däremot evidens från ytterligare tolv år som trots vidtagna åtgärder inte pekar på en väsentligt förbättrad situation eller, än viktigare, prognos.

I enlighet med diskussionen i avsnitt 5.4 är de i detta fall aktuella förutsättningarna endera att stadgarna uppenbart strider mot stiftarens avsikter, att de är uppenbart onyttiga eller att synnerliga skäl för ändring av stadgarna föreligger. Vi menar att slutsatsen av den första punkten ovan är att stadgarna kan hävdas strida mot stiftarens avsikter; om uppenbarhetsrekvisitet ska sägas vara uppfyllt är en bedömningsfråga. Mer oomtvistligt förefaller vara att stadgarna mot bakgrund av de följande tre punkterna är uppenbart onyttiga, alternativt att synnerliga skäl i form av uppenbar brist på ekonomisk rationalitet i driften föreligger. Den samlade bedömningen blir därför att förutsättningar för en permutation föreligger, och rekommendationen blir att stiftelsen bör ansöka om en sådan.

Det ligger inte inom ramen för föreliggande granskning att utreda eller föreslå exakt hur en renodling skulle gå till, men vi tillåter oss att göra några antydningar inför en sådan process. Vad gäller stadgarnas lydelse krävs enligt vår bedömning en minimal justering av ändamålsparagrafen, nämligen att ordet *vid* ersätts med ett *samt*:

1 § Stiftelsen, vars benämning skall vara Stiftelsen för forskning inom områden med anknytning till Östersjöregionen och Östeuropa, har till ändamål att stödja forskning och utbildning med denna inriktning *samt* en ny struktur för högre utbildning i södra Stockholmsregionen utan begränsningar till vissa discipliner.

Det bör understrykas att en sådan skrivning medger en väsentligt bättre måluppfyllelse.

Hur skulle medlen delas mellan de båda målen? KVA:s granskningsgrupp 2001 rekommenderade att stiftelsens stadgar skulle permuteras så att stiftelsens kapital delades i två lika delar, en för Östersjö- och Östeuropaforskning generellt i landet och en för generell finansiering av Södertörns högskola. Vår bedömning är att en delning bör ske i andra proportioner. Både uttolkning av stadgar och förarbeten (där Östersjö- och Östeuropainriktningen ses som en profil) och en aktuell bedömning av det nationella behovet för Östersjö- och Östeuropaforskning ger vid handen att en större del av medlen borde reserveras som basanslag för Södertörns högskola, medan en mindre del av medlen borde öppnas för nationella utlysningar och satsningar inom ett brett definierat Östersjö- och Östeuropaområde. En aspekt att ta hänsyn till är statens totala insatser inom detta område. De är ganska omfattande men splittrade på en rad olika mindre miljöer. Det belopp som via stiftelsen i dag avsätts för ändamålet ter sig i det nationella perspektivet oproportionerligt stort.

Detta är överväganden som naturligen bör aktualiseras inom ramen för en beredning av permutationsärendet hos Kammarkollegiet och i dialog med representanten för stiftaren, företrädd av Regeringskansliet. Därtill behöver det utredas hur en nyordning skulle organiseras och ledas.

KÄLLFÖRTECKNING

Skriftliga källor från Östersjöstiftelsen

- Dahlgren, P och Lundby, K (2010). *Tematisk utvärdering av fem projekt inom medie- och kommunikationsvetenskap.*
- Elstad, J, I och Janlert, U (2010). *Tematisk utvärdering av The Stockholm Centre on Health of Societies in Transition, SCOHST*
- Faugert & Co (2009). Översiktlig utvärdering av den forskningsverksamhet som stiftelsen finansierar vid Södertörns högskola
- Faugert & Co (2009). *Utvärdering av forskarskolan Baltic and East European Graduate School, BEEGS*
- Faugert & Co (2010). *Bibliometrisk analys av Östersjöstiftelsefinansierad forskningsverksamhet*
- Faugert & Co (2010). *Intressentanalys*
- Gerner, K, och Runblom, H (2009). *Tematisk utvärdering av fyra projekt inom historia*
- Gronow, J, Hadenius A och Lindström G (2012). *Utvärdering av Centre for Baltic and East European Studies, CBEES*
- Isoz, H (2001) PM 1 ang. Östersjöstiftelsen
- Isoz, H (2012), Kompletterande PM (PM II) ang. Östersjöstiftelsen
- Jönsson, C (2009). *Utvärdering av forskningsledarskapet på Centre for Baltic and East European Studies, CBEES*
- SUHF (2013), *Lärosätenas indirekta kostnader. Dialog angående forskningsfinansiering. 2013-10-11.* PP-presentation
- Stiftelsens stadgar, inklusive ändringar
- Samtliga protokoll från Östersjöstiftelsens styrelsemöten januari 2001- juni 2013 (86 st)
- Södertörns högskola (2013). *Granskning av professorsprogrammen*
- Årsredovisningar inklusive revisionsberättelser för Östersjöstiftelsen mellan åren 2001-2012
- ÖSS (2002) *Mål för och inriktning av Östersjöstiftelsens forskningsstöd 2002-10-16*
- ÖSS (2004) *Fortsättning om den långsiktiga strategin*, bilaga protokoll 2004-03-16, § 9
- ÖSS (2007) *Strategidokument*. Bilaga 4 till Styrelsemöte 2007-08-23, § 11
- ÖSS (2008) *Jävsregler för Östersjöstiftelsen, 2008* (bilaga till styrelseprotokoll 08-04-2, § 5)
- ÖSS (2009) *Östersjöstiftelsens inriktning av forskningsstöd*, Bilaga § 15, Styrelseprotokoll 2009-02-09
- ÖSS (2012) *Östersjöstiftelsens inriktning av forskningsstöd* (Dokument reviderat ÖSS 2012-12-06, § 15)
- ÖSS (2013) *Andra aktörer som bedriver forskning inom områden med anknytning till Östersjöregionen och Östeuropa* (dokument 1)
- ÖSS (2013) *Ansökan om nya projektmedel från Östersjöstiftelsen – Anvisningar 2013* (dokument 2)
- ÖSS (2013) *Brev till sakkunniga 2013* (dokument 3)

- ÖSS (2013) *Statistik över beviljade medel 1996-2013 och antal projektansökningar 2002-2013 (dokument 4)*
- ÖSS (2013) *Åtgärder som vidtagits sedan 2001 (dokument 5)*
- ÖSS (2013) *Östersjöstiftelsens bidrag till Södertörns högskola 2001-2013 fördelat på vetenskapsområde, mkr (dokument 6)*
- ÖSS (2013) *Östersjöstiftelsens relation till högskolan över tid (dokument 7)*

Övriga källor

- Karlqvist, A (2003). *Århundradets matematik. Hilbert och hans problem*. Eslöv: Symposion, 2003.
- KVA (2001). *Stiftelsen för forskning inom områden med anknytning till Östersjöregionen och Östeuropa (Östersjöstiftelsen)*
- KVA, IVA och KSLA (2011). *Avtal mellan KVA, IVA och KSLA gällande de s.k. "löntagarfondsstiftelserna"*
- KVA (2013) *Yttrande om utredning av högskolestiftelserna – en ny verksamhetsform för ökad handlingsfrihet (Ds 2013:49) (Dnr U2013/4153/UH), Dnr KVA/2013/162/76.*
- Stiftelselagen (1994:1220).
- Proposition 2008/09:84 *Stiftelser – frågor om registrering och tillsyn m.m.*
- Kammarkollegiet (2012) *Permutation av stiftelser (senast ändrad 2012-02-27). Pdf.*

Personer som har lämnat information till granskningen

I alfabetisk ordning. Intervjudatum inom parentes.

- Mino Akhtarzand, vice ordförande i den interimstyrelse som byggde upp Södertörns högskola samt ordförande i Södertörns högskolas styrelse sedan 2013 (131024)
- Torbjörn Becker, föreståndare för SITE (131023)
- Li Bennich-Björkman, forskningsledare, centrum för Rysslandsstudier samt styrelseledamot i Södertörns högskolas styrelse sedan 2013 (131106).
- Tomas Bertelman, f.d. ambassadör i Riga, Warsawa och Moskva (131114)
- Dan Brändström, ledamot av KVA:s första granskning 2001 (131002)
- Gillis Cullin, ordförande i stiftelsens styrelse från 2012 och framåt. Styrelseledamot sedan 2008. (131025)
- P.O. Edin, ordförande i stiftelsens styrelse 2002-2005, samt ordförande i högskolans styrelse 1998-2004 (131128)
- Krister Eduards, f.d. UD respektive Sida (131031)
- Ole Elgström, styrelseledamot i stiftelsens styrelse 2006-2013, ordförande i stiftelsens forskningsdelegation från 2006 och framåt (131025)
- Agneta Emanuelsson, kanslichef 2004-2005, vd 2005-2007 (131011)
- Stefan Gullgren, enhetschef UD (131029)
- Anders Hallberg, styrelseledamot av stiftelsens styrelse, dec 2011 och framåt (131209).

- Berndt Henningsen, chef för institutionen för Nordeuropeiska studier vid Humboldtuniversitetet, Berlin och gästprofessor vid Södertörns högskola sedan 2004 (131129)
- Sven Hirdman, f.d. statssekreterare, krigsmaterielinspektör och ambassadör i bl.a. Ryssland (131206)
- Elsa Håstad, avdelningschef, Sida (131031)
- Ingela Josefsson, Rektor för Södertörns högskola 2003- juni 2010 (131016)
- Rutger Lindahl, ledamot av stiftelsens styrelse 1994-2001 (131024)
- Stellan Ottosson, f.d. ambassadör i Vilnius, ledamot av stiftelsens styrelse 2006-2013 (130924)
- Kerstin Sahlin, ledamot av Södertörns högskolas styrelse sedan starten fram till 2003, ledamot av stiftelsens styrelse 2000-2005 (131029)
- Björn Sandahl, nuvarande förvaltningschef vid Södertörns högskola (131127)
- Per Thullberg, rektor för Södertörns högskola 1997-2003 (131107).
- Moira von Wright, rektor för Södertörns högskola från juli 2010 och framåt (131024).
- Marianne Yagoubi, forskningsdirektör på stiftelsen sedan 2007 (131024)