
Resultatanalys av Östersjöstiftelsens forskningsfinansiering

Göran Melin, Fredrik Åström*, Miriam Terrell, Karin Eduards
Faugert & Co Utvärdering AB

*Biblioteksdirektionen, Lunds universitet

Innehåll

1. Inledning	2
1.1 Uppdraget	2
1.2 Samtidshistoriska institutet	2
1.3 Stockholm Centre on Health of Societies in Transition	3
1.4 Jämförelsemiljö för SHI: Hugo Valentin-centrum vid Uppsala universitet	4
1.5 Jämförelsemiljö för SCOHOST: Institutionen för folkhälsovetenskap vid universitetet i Tartu, Estland	5

2. Publicerade resultat av forskningen vid Samtidshistoriska institutet och SCOHOST	6
2.1 Bibliometrisk metod	6
2.2 Bibliometrisk analys av verksamheten vid Samtidshistoriska institutet och Hugo Valentin-centrum	8
2.3 Bibliometrisk analys av SCOHOST och Institutionen för folkhälsovetenskap vid universitetet i Tartu	13

3. Andra resultat av forskningen	23
3.1 SHI	23
3.2 SCOHOST	26
3.3 Forskningens relevans ur ett Östersjö- och Östeuropaperspektiv	28

4. Slutsatser och diskussion	29
4.1 Sammanfattning av resultaten	29
4.2 Diskussion	32

1. Inledning

1.1 Uppdraget

Östersjöstiftelsen finansierar forskning med inriktning mot Östeuropa och Östersjöområdet vid Södertörns högskola på flera olika sätt. En viktig form av stöd är den långsiktiga och förhållandevis substantiella finansieringen av olika forskningsmiljöer. Inom ramen för sådant stöd finns förutsättningar för en forskningsmiljö – en institution, ett institut eller ett center – att utveckla sin verksamhet och ta position i det nationella och internationella vetenskapliga samfundet, inom sitt område. När Östersjöstiftelsen nu genomför en bred utvärdering av sitt stöd till forskning är en genomlysning av denna form av institutionellt stöd en viktig del som kan ge intressant information om värdet av stiftelsens stöd. Denna del, vilken presenteras i föreliggande rapport, kan med fördel läsas tillsammans med andra utvärderingar som stiftelsen låtit göra av andra delar av sin verksamhet under 2009 och 2010.

Uppgiften här är att mäta resultat och prestationer i Östersjöstiftelsefinansierad forskningsverksamhet. Stiftelsen är en viktig, ibland dominerande, finansiär vid flera forskningsmiljöer vid högskolan. Det finns därför anledning att se närmare på resultaten som uppnåtts, för att bedöma hur stiftelsens stöd har fungerat.

Resultat i en akademisk miljö är alltid kontextuellt beroende och inte isolerade från omvärlden. Det är därför angeläget att också göra jämförelser med andra miljöer som har liknande mål, struktur och villkor. Vi har valt att undersöka ett par miljöer vid Södertörns högskola vilka sedan i sin tur jämförs med ett par likartade externa miljöer. På det sättet blir utvärderingen både en mätning av resultaten, vilket ger Östersjöstiftelsen värdefull information om arbetssätt och prestationer, och en jämförelse för de utvalda miljöerna i fråga som förhoppningsvis är värdefull, vilket kan leda till lärande och uppslag till vidare utveckling. De två Södertörnsmiljöerna är Samtidshistoriska institutet och Stockholm Centre on Health of Societies in Transition. De två externa jämförelsemiljöerna är Hugo Valentin-centrum vid Uppsala universitet, samt Institutionen för folkhälsovetenskap vid universitetet i Tartu, Estland.

Vi har lagt stor vikt vid att söka mäta de publicerade resultaten med bibliometriska metoder. En större del av vår resultatgenomgång redovisar utfallet av detta arbete. Därutöver har vi genom tio intervjuer och dokumentstudier kunnat beskriva andra slags resultat av Östersjöstiftelsens forskningsstöd. Tillsammans bildar detta material underlag för våra slutsatser och bedömningar.

Studien har genomförts under april-augusti 2010 och har bedrivits i nära dialog med Östersjöstiftelsen samt med de två miljöerna vid Södertörns högskola. Utvärderingsteamet har träffat representanter för miljöerna och senare genomfört individuella intervjuer med ett urval av forskarna som arbetar där. Beträffande de bibliometriska analyserna har Faugert & Co samarbetat med fil. dr. Fredrik Åström vid Biblioteksdirektionen, Lunds universitet. Förutom författarna har Lars Geschwind vid Faugert & Co agerat kvalitetssäkrare. Preliminära resultat har presenterats vid ett seminarium i juni 2010, och ytterligare avstämningar har skett under arbetets gång.

1.2 Samtidshistoriska institutet

En formell inrättning av det mångvetenskapliga forskningsinstitutet Samtidshistoriska institutet (SHI) ägde rum 1999. Det aktuella forskningsområdet är modern politisk historia där perioden efter andra världskrigets slut står i fokus. Under årens lopp har institutet tillhört olika avdelningar och institutioner vid högskolan. Mellan december 2006 och december 2009 var SHI en självständig institution men sedan den 1 januari 2010 ingår SHI i Institutionen för genus, kultur och historia.

I centrum för den forskning som bedrivs vid SHI ligger ofta politik och politiska händelseförlopp. Institutet arbetar bland annat med att fördjupa allmänhetens intresse för medborgerliga frågor och den politiska utvecklingen, vilket har varit en ambition sedan institutet grundades. Till detta hör en ambition att minimera missuppfattningar och motverka mytbildning inom området.

Förutom forskning ägnar sig forskarna vid SHI åt seminarieverksamhet och dokumentation av olika samtidshistoriska frågor, och denna del av verksamheten såväl som speciella forskningssatsningar sker med stöd från Östersjöstiftelsen. Den övriga forskningen bedrivs med bidrag från andra forskningsfinansiärer; samtliga projekt har externa forskningsanslag. Under läsåret 2008/2009 har föreståndarens arbete och bidrag till konferensdeltagande finansierats av högskolan själv. Åren 2005–2009 erhöll SHI infrastrukturmedel från Östersjöstiftelsen.

Vid SHI arbetar historiker, ekonomhistoriker, företagsekonomer, statsvetare och sociologer. Tre personer hanterar administrations-, ekonomi- och personalfrågor. Av trettio tre anställda är tjugosex disputerade forskare och fyra doktorander. Tre av doktoranderna vid SHI är antagna till forskarutbildning inom ramen för Nationella forskarskolan i historia vilket är ett samarbete mellan Södertörns högskola, Lunds universitet, Växjö universitet och Malmö högskola. Den fjärde doktoranden delar sin tid mellan SHI vid Södertörns högskola och Linköpings universitet, där hon är antagen vid institutionen för Tema teknik och social förändring. Under perioden 2005–2009 fanns det även möjlighet för doktorander att tidigt i sin forskarutbildning vistas en period vid något utländskt universitet. Detta skedde genom forskarskolesamarbetet Building on the past – European Doctorate in the Social History of Europe and the Mediterranean, och med hjälp av stipendiemedel från Marie Curie Fellowship för Early Stage Research Training in History and Related Fields. Samarbetet upprättades mellan Södertörns högskola och nio andra universitet i Europa vilket ledde till att SHI, under denna period, i sin tur gästades av åtta doktorander från Tyskland, Slovakien, Italien, Estland och Polen. Varje sommar arrangeras också en nordisk sommarkurs för doktorander antagna vid SHI, Danmarks forskarskole i historia vid Århus universitet, FOSAM vid Oslo universitet samt Helsingfors universitet.

SHI välkomnar regelbundet gästforskare från både svenska och utländska universitet. Under 2009 vistades både doktorander och professorer från Tyskland, Australien och Italien vid institutet.

För närvarande är kursutbudet vid SHI mycket begränsat men ett nytt utbildningsprogram håller på att utarbetas. Institutet ansvarar för ett planerat mångvetenskapligt mastersprogram på avancerad nivå tillsammans med flera andra ämnen. Ämnesmässigt syftar kurserna som ges vid SHI till att täcka in ett brett fält av områden som kan vara intressanta för exempelvis lärare, journalister och de som vill fördjupa sina samtidshistoriska kunskaper.

1.3 Stockholm Centre on Health of Societies in Transition

Stockholm Centre on Health of Societies in Transition, SCOHOST, kom till år 1997 på initiativ av ett nätverk av forskare vid Södertörns högskola och andra lärosäten i Storstockholm som delade intresse för frågor rörande social förändring och hälsa i östra Europa. Centrets huvudsakliga syfte är att bevaka och analysera den sociala, demografiska och hälsorelaterade utvecklingen i centrala och östra Europa med särskilt fokus på Ryssland och Baltikum. Sedan starten har centret till stor del finansierats av Östersjöstiftelsen. Olika forskare har även erhållit individuella forskningsanslag från andra forskningsstiftelser och statliga forskningsfinansiärer, i Sverige och inom EU. "Moa-stödet" som är avsett för högkvalificerade multidisciplinära forskningsmiljöer vid Södertörns högskola är för närvarande den huvudsakliga finansieringskällan för SCOHOST. Centret samarbetar med flera europeiska partners, bland andra ECOHOST (European Centre on Health of Societies in Transition) i London, Max Planck-institutet för demografi i Rostock och Institute of

Social and Economic Studies of Population i Moskva. Av åtta verksamma personer vid centret är en doktorand, två professorer och resterande fem forskare. Ingen av dem besitter renodlad forskarkompetens inom hälsa eller medicin men ett aktivt samarbete sker med andra forskare inom området hälsa.

De stora sociala förändringarna i Ryssland, Baltikum och Central- och Östeuropa i början av 1990-talet har följts av och är direkt sammankopplade med avsevärda förändringar i folkhälsa och överlevande. Betydande influenser i sammanhanget kan givetvis även härledas till ländernas historia före 1990-talet. Centrets forskningsfokus ligger alltså på nutida utveckling så väl som historiska orsaker. Mer specifikt rör forskningen främst de fyra områdena Regionala jämförelser, Alkohol, Själv mord och Ojämlighet i hälsa.

Alkohol och alkoholpolicy är en viktig komponent i regioners sociala utveckling. Under de senaste decennierna har intresset för policys som berör alkohol ökat. Detta rör exempelvis de länder som kandiderar för medlemskap i EU, vilka efter ett inträde i unionen oundvikligen kommer att uppleva mer institutionella ramverk gällande alkohol. Genom att bland annat studera offentlig statistik, undersökningar och publikationer i de olika regionerna bevakar SCOHOST utvecklingen inom området, både vad gäller alkoholkonsumtion och politisk respons på dessa förändringar.

Forskningen om självmord i Central- och Östeuropa har fokus på trendförändringar och orsaksfaktorer under övergången mellan 1980- och 1990-talen. Inkluderat inom detta område är också historisk forskning om självmord och historiska förändringar gällande dödlighet orsakad av självmord i Ryssland, östeuropeiska attityder till självmord, och frågor om generell självmordsepidemiologisk teori. Samarbete sker med WHO European Region och flera andra självmordsforskare från både östra och västra Europa.

Centrets fokusområden överlappar till stor del varandra och flera av medlemmarna i SCOHOST är parallellt involverade i exempelvis analyser av långvariga mönster av dödlighet, självmord och alkohol i ryska regioner.

1.4 Jämförelsemiljö för SHI: Hugo Valentin-centrum vid Uppsala universitet

Centret har fått sitt namn efter den svenska historikern Hugo Valentin (1888-1963), vilken är känd genom sina historiska verk och däribland inte minst *Judarnas historia i Sverige* (1924, ännu standardverk om den judiska folkgruppens invandring och integration i Sverige). Genom grundlig bevakning av utvecklingen på kontinenten under mellankrigstiden var Valentin expert inom den så kallade judiska frågan och hur denna senare kom att utvecklas under och efter andra världskriget. Han blev docent vid Uppsala universitet 1930 och var även känd som folkbildare vid de högre allmänna läroverken i Falun och Uppsala.

Centret fick sitt namn den 1 januari 2010 och fungerar som ett tvärvetenskapligt forum vid Uppsala universitets historisk-filosofiska fakultet. Utöver en huvudsaklig inriktning på att bedriva forskning omfattar verksamheten även forskarutbildning, dokumentation och information. Centret är en sammanslagning av de tidigare enheterna Centrum för multietnisk forskning och Programmet för studier kring Förintelsen och folkmord. De aktuella forskningsområdena omfattar således dels kulturella och sociala fenomen och förändringsprocesser relaterade till den etniska dimensionen i mänskligt liv där minoritetsstudier utgör en central del och dels Förintelsen och övriga fall av folkmord och grova brott mot de mänskliga rättigheterna. Centret har en tydlig specialisering inom Förintelsens historia, massivt våld, diskriminering, flerspråkighet, migration och integration. Av de trettio personer som arbetar vid Hugo Valentin-centrum är 21 forskare och lärare. Tre är doktorander och två är forskningsassistenter. Resterande anställda har arbetsuppgifter av administrativ karaktär.

Utöver den egna forskningen hör det även till centrets uppgift att vid Uppsala universitet stimulera till och initiera studier inom sina ämnesområden, att sprida kännedom om sina forskningsfrågor och forskningsresultat samt att utgöra en resurs

för universitetets undervisning, främst på de högre nivåerna men även på grund och mastersnivå. Under vårterminen 2010 ges sex kurser varav fem är på grundnivå och en på mastersnivå. Under hösten 2010 är kursutbudet lite större, åtta kurser på grundnivå och två på mastersnivå. Majoriteten av dessa utgör 7,5 hp och två av kurserna ges under båda terminerna.

Forskarna vid Hugo Valentin-centrum är även medlemmar i olika forskarnätverk och forskargrupper. Inom nätverken bedrivs ett flertal projekt och internationella samarbeten parallellt med utbildning av förutom studenter på grundnivå även forskarstudenter.

1.5 Jämförelsemiljö för SCOHOST: Institutionen för folkhälsovetenskap vid universitetet i Tartu, Estland

Den medicinska fakulteten vid universitetet i Tartu (grundat 1632) var länge den enda institutionen i Estland som utbildade medicinstudenter och bedrev forskning på medicinrelaterade fält. I början av 1990-talet implementerades ett nytt koncept av folkhälsa i landet, och detta följdes av ett ökat behov av omorganisering gällande både strukturer och utbildning inom ämnet hygien. Processen ledde till att man vid den medicinska fakulteten startade Mastersprogrammet för folkhälsovetenskap år 1998. Institutionen för folkhälsovetenskap (vår översättning; egentligen Department of Public Health) har till uppgift att erhålla, sprida och applicera kunskap om folkhälsa och på så vis förbättra hälsa och förebygga sjukdom bland den estniska befolkningen. Verksamheten omfattar bland annat utbildning inom medicin och folkhälsa, vilket sker genom masters- och doktorandprogram samt praktik. Institutionen tillhandahåller baskunskaper inom ämnet hälsa, identifierar och analyserar forskningsresultat samt arbetar för att åtgärda hälsorelaterade problem bland befolkningen. Man har en ambition att uppnå balans mellan undervisning och forskning och ge service och konsultation inom forskningsområdet. Utöver detta arbetar man med att uppmuntra till en multi- och interdisciplinär vetenskaplig ansats och utveckla relationer med andra praktiserande inom folkhälsa. Därtill strävar man efter att utveckla internationellt samarbete beträffande utbildning och forskning.

Institutionen har trettionio anställda och består av åtta olika enheter: Epidemiologi och biostatistik, Miljö- och yrkesmässig hälsa, Hälsovårdshantering, Ekonomisk hälsa, Hälsofrämjande arbete, Enheten för analys av hälsoinformation, Administrations- och servicepersonal och Fakulteten för besökande gästforskare. Under läsåret 2009/2010 har sex personer gästföreläst vid institutionen. Ungefär hälften av de anställda är professorer och forskare, tretton är doktorander och vid Enheten för analys av hälsoinformation arbetar elva statistiker, analytiker och specialister. För närvarande är femtiotre studenter inskrivna på någon av institutionens fem mastersutbildningar.

Forskningen som bedrivs utgör en stor del av verksamheten vid institutionen, särskilt eftersom det i Estland är ont om andra institutioner som forskar på området. Deras viktigaste samarbetspartners är det Nationella institutet för hälsa och utveckling, Estniska hälsoförsäkringsfonden, Ministeriet för sociala frågor och Hälsoskyddsinspektionen. Institutionen har inom ERASMUS kontrakt om utbyten, av både lärare och studenter, med lärosäten i Finland, Tyskland och Tjeckien. Under perioden 2005–2007 var institutionen involverad i ett omfattande projekt som syftade till att utveckla yrkesutbildning i folkhälsa i Baltikum. Projektet finansierades av EU:s program för folkhälsa och innebar ett samarbete mellan Estland, Sverige, Litauen och Lettland. Möjligheter gavs att delta i kurser och införskaffa praktisk erfarenhet i internationella miljöer. Institutionen deltar även i andra internationella forskningsprojekt (sju stycken pågående år 2009/2010) finansierade av EU-kommissionen. Andra finansiärer är Estlands Nationella hälsoinstitut och Civila forsknings- och utvecklingsfonden.

Institutionen är sedan 1998 medlem i ASPHER (Association of Schools of Public Health in the European Region). Efter utvärderingar, genomförda av ASPHER 1999

och 2004, har man arbetat med viss uppstramning av sina utbildningar samt infört ett tydligare kvalitetssäkringssystem.

2. Publicerade resultat av forskningen vid Samtidshistoriska institutet och SCOHOST

De mest omedelbara resultat som forskning leder till är de publikationer som kommer ut. De kan i rimligt görlig grad kvantifieras och mätas. Forskningen kan också leda till andra resultat, vilka kan synas först senare eller vara indirekta. Dessa andra resultat är ofta svårare att koppla till en viss genomförd forskningsgärning eller ett visst projekt. Vi har i vår undersökning gjort betydande ansträngningar för att mäta och analysera de publicerade resultaten. Därutöver har vi försökt identifiera och beskriva andra slags resultat som forskningen har lett till, dock utan att kvantifiera dem på motsvarande sätt. Medan källan till de publicerade resultaten är olika bibliografiska databaser, är det framför allt från intervjuerna som vi fått uppgifter om andra slags resultat. Dessa beskrivs i kapitel 3.

Generellt sett är det stora likheter mellan de två Södertörnsmiljöerna och de externa institutioner som valts ut som jämförelser. En intressant aspekt är dock att medan SHI och HVC befinner sig i institutionellt likartade sammanhang gör valet av forskningsinriktning att man kan identifiera en del skillnader, inte minst ifråga om i vilken utsträckning forskningen kan ses som internationell till sin karaktär. Omvänt finns det stora likheter ifråga om forskningsinriktning mellan SCOHOST och DPH, medan det istället finns vissa olikheter när det gäller institutionellt sammanhang, vilket gör att man kan se skillnader i t.ex. antal författare per dokument samt i valet av publikationstyp för att kommunicera sin forskning.

Det har inte ingått i uppdraget att jämföra SHI och SCOHOST, och på grund av de stora skillnaderna i forskningsinriktning och publiceringstraditioner är det inte heller särskilt meningsfullt. En sak går dock att notera i resultaten nedan: både SHI och SCOHOST har en nedgång i antalet publikationer 2007. I SHI:s fall är nedgången nästan 15 procentenheter jämfört med 2006 och 2008, medan det för SCOHOST rör sig om 7-8 procentenheter i jämförelse med åren före och efter. Huruvida det är ett sammanträffande eller inte är svårt att uttala sig om. Kanske finns det lokala förklaringar som sammanhänger med situationen vid Södertörns högskola generellt.

2.1 Bibliometrisk metod

Publiceringsdata har i huvudsak hämtats från lokala publikationsdatabaser. För SHI och SCOHOST innebär detta att den huvudsakliga datakällan varit *Forskningsdatabas*, tillgänglig via Södertörns högskolas webbplats (<http://webappl.web.sh.se/>). För HVC användes Uppsala universitets lokala tillämpning av publikationsdatabasen DiVA¹ (<http://uu.diva-portal.org/>). Vid University of Tartu kunde inte någon publikationsdatabas identifieras, däremot har DPH en webbsida där institutionens publikationer förtecknas (<http://www.arth.ut.ee/528173>).

Sökningarna i Södertörns högskolas *Forskningsdatabas* gjordes genom sökingången "Sök publikation" där både alternativen för att söka på författarnamn och forskargruppering användes. Författarnamnen identifierades dels genom att använda forskningsdatabasens ingång "Sök forskare", dels genom förteckningen av forskare och doktorander på miljöernas respektive webbsidor. För HVC genomfördes sökningar på forskargrupp i DiVA, en sökning som förutom HVC också inkommerade

¹ DiVA är en öppen portal för att publicera, arkivera och söka forskningspublikationer och studentuppsatser vid 26 svenska lärosäten.

centrets föregångare Centrum för multietnisk forskning och Programmet för förintelse- och folkmordsforskning.

Baserat på detta material genomfördes sedan en uppsättning analyser för att studera hur forskningen utvecklats och kommunicerats vid de olika miljöerna. Den första uppsättningen analyser är framför allt fokuserad på publikationerna i sig i form av analyser av hur de fördelar sig över tid, genom vilka olika kanaler som forskningen publicerats, och på vilka språk de författats. Förutom att studera publikationskanaler i form av olika publikationstyper användes också information om de tidskrifter och förlag som använts som kanaler. Den andra uppsättningen analyser fokuserade mer på författarna genom analyser av fördelningen av publikationer per författare, samt i vilken utsträckning publikationerna författats tillsammans med andra forskare. I fallet med SCOPUS och DPH kunde också tentativa studier göras av hur mycket deras publikationer har citerats, i och med att en betydande del av deras publikationer indexeras i Web of Science-databaserna (WoS)².

Genomgången av de olika publikationskanalerna innefattar både en analys av de olika publikationstyper som använts för att sprida forskningen och en analys av de förlag och tidskrifter som publikationerna återfinns i. I vilken utsträckning artiklar publicerats i tidskrifter med referee-förfarande analyserades genom att studera huruvida Ulrich's International Periodicals Directory³ indexerat tidskrifterna som referee-tidskrifter. Vidare studerades ifall artiklar publicerats i tidskrifter som indexeras i WoS: Journal Citation Reports (JCR)⁴, vilket är en förutsättning för att tidskriften ska kunna ha en Journal Impact Factor. Journal Impact Factor är ett – med rätta – omdebatterat sätt att mäta genomslag för tidskrifter, men tas med här som en indikator på hur internationellt synlig tidskriften är som artikeln har publicerats i. Ytterligare en analys av tidskriftsartiklarna bygger på hur tidskrifterna rangordnats i den norska FRIDA-databasen, eftersom FRIDA-databasen förutom tidskrifter också förtecknar bokförlag. Därmed kan motsvarande analys som annars bara är möjlig för artiklar också genomföras på forskning publicerad i monografier och antologier.

FRIDA-databasen är en nationell publikationsdatabas utvecklad inom ramen för den bibliometriska delen av det norska systemet för medelsfördelning. För att inte vara beroende av de brister i täckning som man finner i t.ex. WoS-databaserna, och för att också ta hänsyn till publicering i böcker som är vanligt inom humaniora och samhällsvetenskap, har en rangordning gjorts av ca 18 000 tidskrifter och förlag. Rangordningen är gjord av paneler med ämnesföreträdare för olika forskningsområden och databasen gör en distinktion mellan två nivåer där "nivå 1" innehåller huvuddelen av publikationskanalerna för olika forskningsområden och representerar "normalfallet", medan "nivå 2" representerar de mest selektiva publikationskanalerna med högst prestige, och dessa utgör högst 20 % av publikationskanalerna inom ett forskningsområde.⁵

Det ska nämnas att det finns vissa begränsningar ifråga om strategierna för datainsamling. Både publikationsdatabaser och förteckningar av publikationer på institutioners webbplatser bygger ofta på att forskarna själva registrerar sina

² Science Citation Index, Social Citation Index samt Science Arts & Humanities Citation Index, producerade av Thomson Reuters. WoS-databaserna indexerar artiklar i ca 10 000 vetenskapliga tidskrifter och innehåller information om såväl författare, titel och annan bibliografisk information som författaradresser och den litteratur som de indexerade artiklarna refererar till.

³ Ulrich's är en databas publicerad av R.R. Bowker som indexerar ca 250 000 tidskrifter med information om t.ex. förlag, publiceringsfrekvens, ämnesområde och vilken typ av tidskrift det är.

⁴ JCR är en produkt från Thomson Reuters som förtecknar huvuddelen av de tidskrifter som indexeras i de huvudsakliga WoS-databaserna; och som också redovisar statistik över användning av tidskrifterna reflekterade i citeringar, t.ex. Journal Impact Factor.

⁵ Schneider, J W (2009). An outline of the bibliometric indicator used for performance based funding of research institutions in Norway. *European Political Science*, 8, p 364-378.

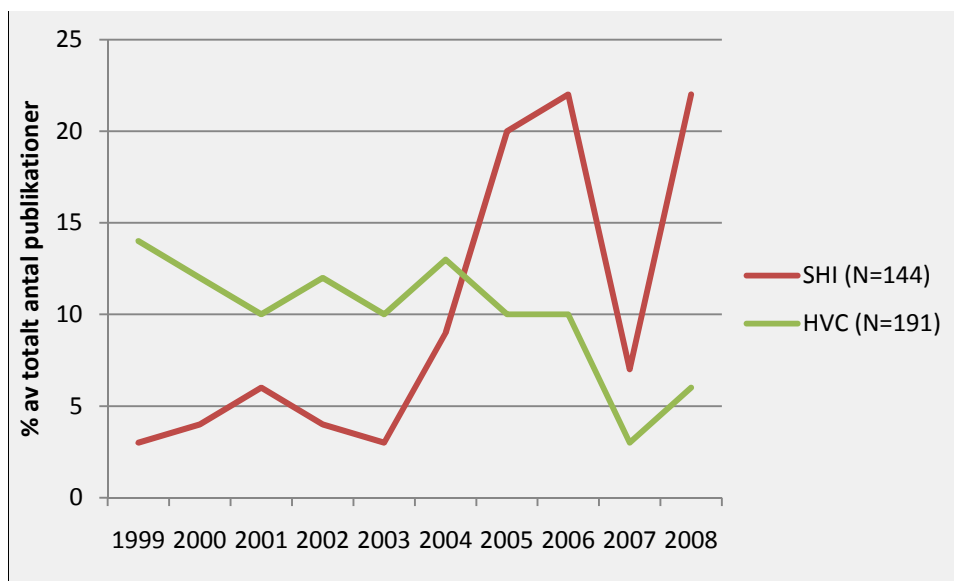
publikationer och på så sätt gör sin forskning synlig, vilket skapar en viss osäkerhet om hur fullständig täckningen är. Eftersom de bibliometriska analyserna som genomförts här framför allt syftar till att identifiera allmänna tendenser i miljöernas sammantagna publikationsverksamhet är det dock viktigare att data är representativa än fullständiga.

2.2 Bibliometrisk analys av verksamheten vid Samtidshistoriska institutet och Hugo Valentin-centrum

Data för analyser av publikationer från SHI och HVC under åren 1999-2008 samlades in genom sökningar i Södertörns högskolas publikationsdatabas samt Uppsala universitets tillämpning av DiVA. En inledande sökning genom ingången "Sök publikation" på SHI som forskargrupp gav endast ett fåtal resultat, varför sökningar på individuella författare, vilka identifierades genom forskningsdatabasens ingång "Sök forskare" samt SHI:s webbplats, också blev nödvändig. Genom dessa sökningar identifierades ett 90-tal publikationer. På förslag från SHI inhämtades kompletterande information om ytterligare ett 50-tal publikationer ur SHI:s verksamhetsberättelser. Täckningen för SHI torde därmed vara tillfredställande, något som annars ofta är en svårighet att få till för humanistiska miljöer på grund av att deras publikationer inte registreras i olika databaser. Som noterats tidigare är det dock representativiteten i urvalet av publikationer som är avgörande för den typ av analyser som vi gör här, inte fullständigheten. Från HVC kunde ca 190 publikationer identifieras i sökningar i DiVA genom sökningarna för organisation och alternativen "Hugo Valentin-Centrum", "Centrum för multietnisk forskning" samt "Programmet för förintelse- och folkmordsforskning".

2.2.1 Publikationer 1999–2008

Först tittade vi på hur den generella publiceringsutvecklingen har sett ut över tid (Figur 1), där alla publikationstyper inkluderas oavsett om det rör sig om böcker, artiklar eller andra former av publikationer. I fallet med SHI kan en kraftig ökning identifieras av publikationer vilken inleds 2004, en ökning som sedan planar ut 2006 och med en kraftig tillfällig nedgång 2007. 2008 är man tillbaka på samma nivå som 2006. HVC visar på en jämnare fördelning över tid, men med en nedgång under analysens två sista år.

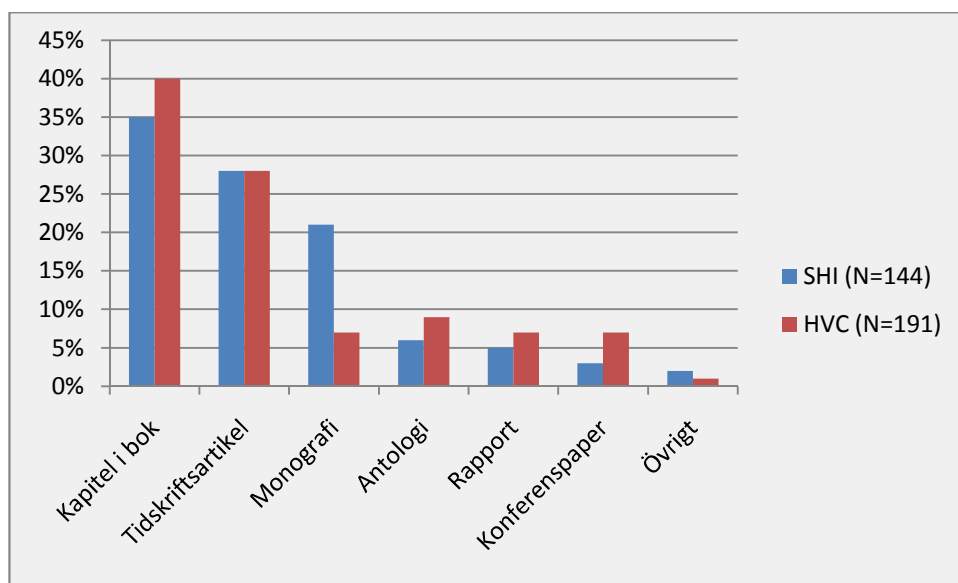


Figur 1. Andel publikationer/år

Som ett skäl till den registrerade toppen av publikationer i Figur 1 uppgav den förre föreståndaren att det 2006 genomfördes en "drive", där samtliga uppmanades, med konkret hjälp och stöd, att registrera sina publikationer.

Vi fortsatte med att titta på i vilka olika former av publikationer som forskningen presenteras (Figur 2). Avgränsningarna ifråga om de olika kategorierna är tämligen öppna, till exempel räknas avhandlingar till monografier och bland tidskriftsartiklar inkluderas t.ex. populärvetenskapliga bidrag liksom artiklar i tidskrifter med en politisk agenda.

Antologikapitel är den främst förekommande publikationsformen för både SHI och HVC, något som stämmer väl överens med de mönster man kan se inom humanistisk forskning generellt. Detsamma gäller också den höga andelen monografier som vi kan se för SHI, medan den höga andelen tidskriftsartiklar kan upplevas som mer förvånande. Frågan är om den höga andelen artiklar – tillsammans med publicering i kapitel i antologier istället för monografier – kan förstås i ljuset av de förändringar av hur forskning utvärderas som skett under det senaste decenniet. Det finns motsvarigheter till dessa tendenser när man studerar publikationsmönster i humaniora och samhällsvetenskap generellt. Med undantag för monografierna är fördelningen mellan de olika publikationstyperna relativt jämn när man jämför SHI och HVC; sannolikt kan den stora skillnaden ifråga om antalet monografier förklaras av inkluderandet av avhandlingar i kategorin.



Figur 2. Andel publikationer per publikationstyp

De intervjuade forskarna vid SHI menar att det, generellt sett, tar mer tid att sammanställa en bok än att skriva rapporter eller artiklar för att sprida sin forskning, och att det dessutom är komplicerat att skriva artiklar för att vidare sprida materialet ur t.ex. en bibliografi. Samtidigt förefaller artikelskrivandet för SHI:s del vara omgärdat med en del komplicerande faktorer; flera uppfattar exempelvis att det är svårt att hitta fora för spridning som passar denna typ av forskning.

Som nämnts är de olika publikationstyperna brett definierade, så för att få en uppfattning om i vilken typ av tidskrift artiklarna publicerats har information inhämtats om tidskrifterna från tre olika källor (Tabell 1). Med hjälp av Ulrich's International Periodicals Directory inhämtades information om i vilken utsträckning tidskrifterna hade ett referee-förfarande kopplat till urvalet av artiklar för publicering, en selektionsprocess som ofta ses som en indikator på att de artiklar som väljs ut för

publicering har genomgått en vetenskapligt grundad granskning. I den del av den norska modellen för nationell medelsfördelning som handlar om tidskrifter görs en distinktion ifråga om vetenskapliga tidskrifter mellan de högst ansedda tidskrifterna i olika ämnesområden (FRIDA 2) och de tidskrifter som representerar ”normalnivån” (FRIDA 1). I denna analys har också en tredje kategori lagts till: de tidskrifter som inte indexerats alls i FRIDA-databasen.

Tabell 1. Fördelning av tidskriftsartiklar i tidskrifter med referee-förfarande, samt rangordning i FRIDA-databasen.

	SHI (N=41)	HVC (N=54)
Referee	56 %	63 %
FRIDA 2	12 %	4 %
FRIDA 1	34 %	59 %
FRIDA -	54 %	37 %

Andelen tidskriftsartiklar som publicerats i tidskrifter med referee-förfarande är relativt hög, både för SHI och HVC, om man ser resultatet i förhållande till det vi vet om traditioner för publicering av forskning inom humaniora generellt.

När det kommer till det totala antalet artiklar indexerade i FRIDA-databasen ser vi en viss skillnad mellan SHI och HVC, där majoriteten av artiklar från SHI är publicerade i tidskrifter som inte indexerats i FRIDA-databasen medan förhållandet är det omvända för HVC. Dock har samtidigt SHI en större andel artiklar i tidskrifter på nivå 2 än HVC, även om det i faktiskt antal artiklar rör sig om ett fåtal stycken. Ifråga om skillnader mellan SHI och HVC när det gäller antal FRIDA-indexerade tidskrifter – och i viss mån även antal referee-bedömda artiklar – bör det noteras att 30 % av det totala antalet tidskriftsartiklar från HVC är publicerade i *Multiethnica*, som har ett referee-förfarande och som indexerats på nivå 1 i FRIDA-databasen, och vilken publiceras av Centrum för multietnisk forskning på Uppsala universitet, dvs. en av de institutioner som ligger till grund för bildandet av HVC.

Att man i Norge valt att göra denna rangordning beror på att man ville skapa en kvalitetsindikator som tar hänsyn både till publiceringsmönster inom humaniora och samhällsvetenskap liksom inom naturvetenskap och medicin. Därför ville man inte vara beroende hur väl t ex Web of Science-databaserna täcker olika ämnesområden, och dessutom ville man ta hänsyn till publikationer i form av böcker, antologier och kapitel i antologier och inte bara tidskriftsartiklar. Detta gör det således möjligt att studera hur olika förlag rangordnas där SHI och HVC publicerat sig (Tabell 2).

Tabell 2. Fördelning av monografier och antologier enligt FRIDA-rankingen av förlag

		SHI	HVC
Antologi (SHI N=9; HVC N=17)	FRIDA 2	0 %	6 %
	FRIDA 1	56 %	6 %
	FRIDA -	44 %	88 %
Bok (SHI N=20; HVC N=13)	FRIDA 2	0 %	0 %
	FRIDA 1	33 %	38 %
	FRIDA -	67 %	62 %
Kapitel i bok (SHI N=30; HVC N=77)	FRIDA 2	8 %	8 %
	FRIDA 1	20 %	17 %
	FRIDA -	72 %	75 %

En stor del av den sammanlagda publikationen av böcker (monografier, antologier och kapitel i antologier) är till övervägande del publicerad på förlag som inte har någon FRIDA-ranking, och till stor del i form av publikationer i de lokala institutionernas eller lärosätenas skriftserier, och generellt råder en stor likhet mellan SHI och HVC i detta avseende. Undantaget är antologier med SHI-forskare som redaktörer, där det procentuella värdet är högt, men det ska samtidigt ses i ljuset att det rör sig om tre av fem antologier som är publicerade på ett förlag rankat på nivå 1.

Förutom publikationstyper studerades också fördelningen av publikationer mellan olika språk (Tabell 3), för att få en indikator på i vilken utsträckning forskningen är internationellt orienterad. Till skillnad från de flesta andra analyser ser vi här en rätt stor skillnad mellan SHI och HVC. Medan svenskspråkiga publikationer dominerar stort för SHI, är det en viss dominans av engelska och övriga språk i publikationer från HVC. Detta ska dock ses i ljuset av att det finns skillnader i forskningsinriktning mellan SHI och HVC. Medan SHI:s forskning till en betydande del är inriktad på svenska frågor och processer är forskning om Förintelsen och folkmord – som ju är en betydande del av HVC:s verksamhet – i mycket högre grad internationella frågor; och den andra huvudsakliga inriktningen på HVC – den som kommer ur Centrum för multietnisk forskning – är både internationell till sin natur och dessutom innefattande språkvetenskaplig forskning inriktad på t.ex. finska och slaviska språk.

Tabell 3. Andel publikationer fördelade på språk

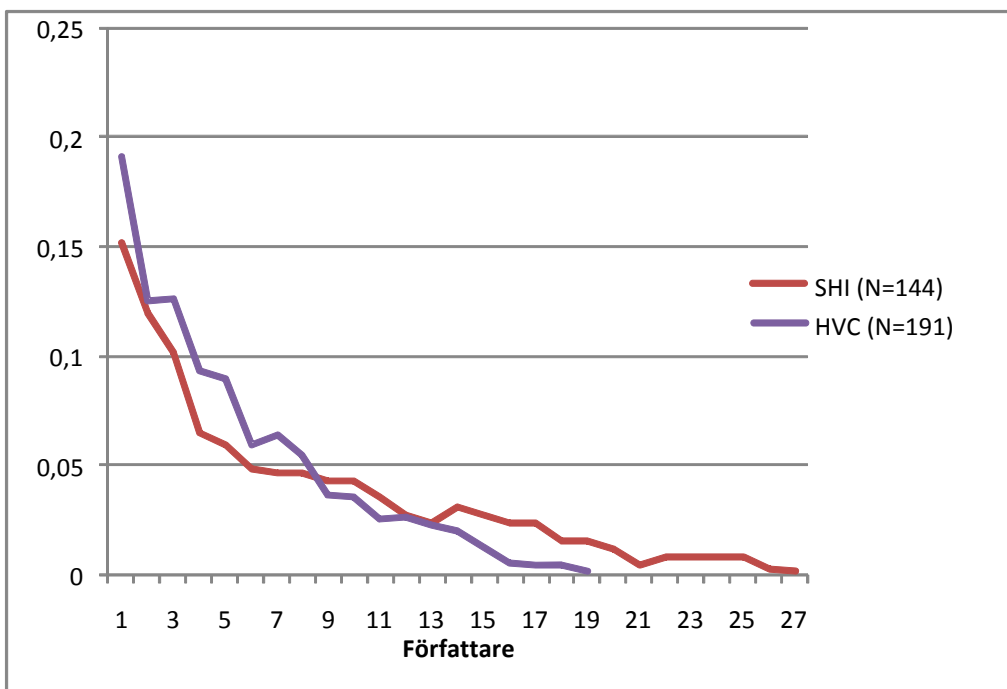
	SHI (N=144)	HVC (N=191)
Svenska	81 %	44 %
Engelska	11 %	45 %
Övriga	8 %	12 %

Med några få undantag visar sig resultaten för både SHI och HVC stämma med det vi vet om publiceringsmönster inom humaniora i allmänhet. I hög grad publiceras forskningen i form av böcker, till stor del som monografier men också i viss utsträckning som kapitel i antologier, och speciellt i fallet med SHI ser vi också en tydlig tendens till att publicera på det inhemska språket, vilket är vanligt förekommande inom humaniora generellt. Det som till viss del skiljer sig från det gängse humanistiska mönstret är att tidskriftartiklar ändå utgör en relativt stor del av den totala publikationsmängden; medan man ofta talar om artikelpublicering inom humaniora som något som framför allt förknippas med populärvetenskapliga framställningar, så är i denna studie mer än hälften av tidskriftsartiklarna publicerade i vetenskapliga tidskrifter med referee-förfarande. I huvudsak kännetecknas också resultaten av stor överensstämmelse när man jämför SHI och HVC, där de största skillnaderna återfinns i valet av språk och utsträckningen av artikelpublicering i FRIDA-indexerade tidskrifter.

2.2.2 Författare

Vid sidan av att undersöka egenskaper som är direkt kopplade till publikationerna i sig genomfördes också några analyser som är inriktade på författarna. Först ville vi veta hur dokumenten fördelas på författare, dvs i vilken utsträckning enskilda författare står för stora delar av den studerade miljöns samlade publikationer eller om det är fråga om en jämn fördelning av publikationer mellan de olika forskarna – publicerar alla SHI:s forskare lika mycket? En sådan beräkning kan göras dels som s.k. full räkning, där författaren får tillgodoräkna sig varje publikation som en hel publikation, oavsett om den är samförfattad eller om forskaren står som ensam författare, dels som fraktionerad räkning, där författaren endast får tillgodoräkna sig 1/2 publikation om det är en medförfattare, 1/3 om det handlar om tre författare till publikationen osv. Vi provade båda, men skillnaden mellan full och fraktionerad räkning visade sig vara mycket liten, både för SHI och HVC. Här redovisas endast resultaten av den fraktionerade räkningen, vilken är mer exakt. (Figur 3).

Kurvan för HVC är något brantare än den för SHI och det finns en tendens till en något större koncentration av många publikationer fördelade på få författare på HVC. Ser man till den författare på respektive institution som stått för flest publikationer har denne producerat 15 % av den totala publikationsmängden på SHI, medan motsvarande siffra för HVC är 20 %. Studerar man hur stor andel av författarna som stått för 80 % av publikationsmängden handlar det i fallet med SHI om 48 % medan det för HVC rör sig om 42 %. Det rör sig således om en skev fördelning där få författare står för större delen av den totala publikationsmängden. Fördelningen är dock inte på något sätt extrem – tvärtom; ser man till samma fördelning av publikationer fördelade på författare generellt handlar det snarare om att 80 % av publikationerna producerats av ca 20 %, en regelbundenhet i forskningslitteraturen som är väl känd sedan länge. Vi tolkar därför resultatet som att författandet är förhållandevis jämnt fördelat på både SHI och HVC.



Figur 3. Andel publikationer fördelade på författare. Inkluderar endast författare på SHI (N=27) respektive HVC (N=21), ej externa medförfattare

Det är ytterst svårt att säga något om huruvida det ovanstående resultatet är positivt eller ej. Det kan vara bra att det finns en eller några starka "stjärnor" som ger synlighet åt en given forskningsmiljö, men det kan också vara bra om inte en eller några få individer svarar för en övervägande del av all publicering. Var gränsen för det sunda går är omöjligt att värdera generellt. Naturligtvis är det illa om det finns individer som publicerar sig mycket litet, särskilt i en miljö där undervisning endast tar ringa tid i anspråk för de anställda.

För att få en indikation på i vilken utsträckning den publicerade forskningen tillkommit i samarbete med andra forskare tittade vi på fördelningen av författare per publikation (Tabell 4). Publikationerna från SHI är författade av 51 individuella författarnamn, som sammantaget förekommer 180 gånger medan motsvarande siffror för HVC är 72 författarnamn som tillsammans förekommer 252 gånger. I båda fallen innebär detta ett genomsnitt av 1,3 författare per publikation.

Tabell 4. Författare fördelade på publikationer

Antal författare/publikation	SHI (N=144)	HVC (N=191)
1	83 %	76 %
2	12 %	17 %
3	3 %	6 %
4	2 %	1 %

Vi kan således se att en stor majoritet av publikationerna är skrivna av en författare; skillnaderna mellan SHI och HVC är också ytterst små.

De samförfattade publikationerna studerades också utifrån i vilken utsträckning de tillkommit i samarbete med forskare på andra institutioner, vilket man kan se som en indikator på externt forskningssamarbete. Andelen samförfattade publikationer är som sagt relativt låg, vilket bland annat beror på traditionen inom humaniora att skriva ensam och låta det vetenskapliga samarbetet komma till andra uttryck än genom samförfattarskap. Av de samförfattade dokumenten är 84 % av publikationerna från SHI skrivna tillsammans med minst en författare från en extern miljö medan motsvarande siffror för HVC är 85 %. Det finns därmed en indikation på återkommande externa samarbeten.

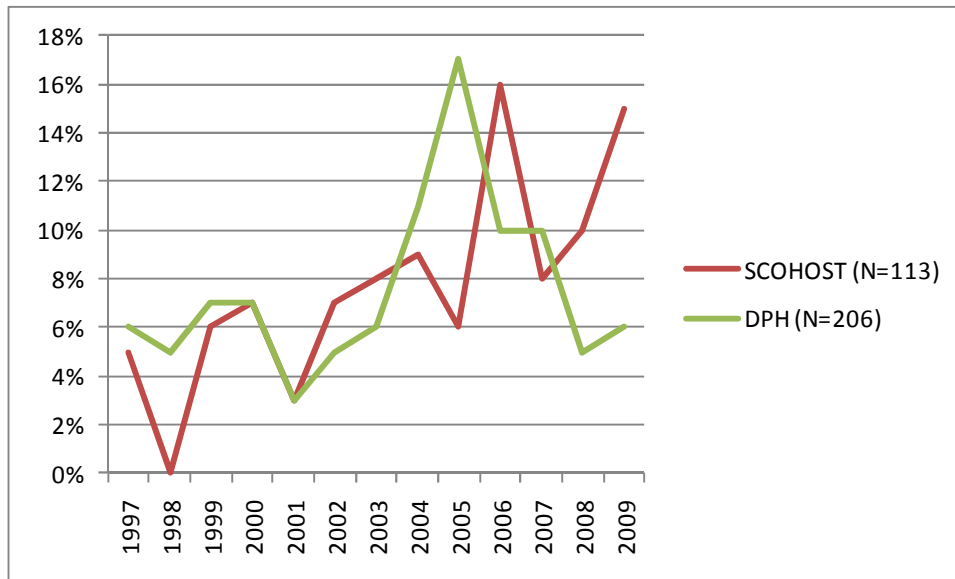
Liksom i de analyser som fokuserade mer på dokumenten i sig visar analyserna av författare resultat där skillnaderna mellan SHI och HVC är mycket små, och resultaten ligger i linje med vad som är vanliga mönster inom humaniora. Den enda avvikelser är att fördelningen av publikationer per författare är något mindre skev än vad som annars är vanligt förekommande.

2.3 Bibliometrisk analys av SCOHOST och Institutionen för folkhälsovetenskap vid universitetet i Tartu

Undersökningen av SCOHOST och Institutionen för folkhälsovetenskap vid universitetet i Tartu, av delvis praktiska skäl (språket i databaserna är engelska) i det nedanstående kallad Department of Public Health (DPH), omfattar perioden 1997-2009; och liksom i fallet med SHI samlades informationen om SCOHOST in från Södertörns högskolas publikationsdatabas. Till skillnad från SHI kunde dock huvuddelen av SCOHOST:s publikationer identifieras genom att söka på forskargrupper – där ca 70 av de totalt 113 publikationerna återfanns – medan sökningen på författarnamn, identifierade genom forskningsdatabasens ingång "Sök forskare" samt SCOHOST:s webbplats, mer fick en kompletterande funktion. DPH har en förteckning över deras publikationer på sin webbplats, där 206 publikationer från åren 1997-2009 kunde identifieras.

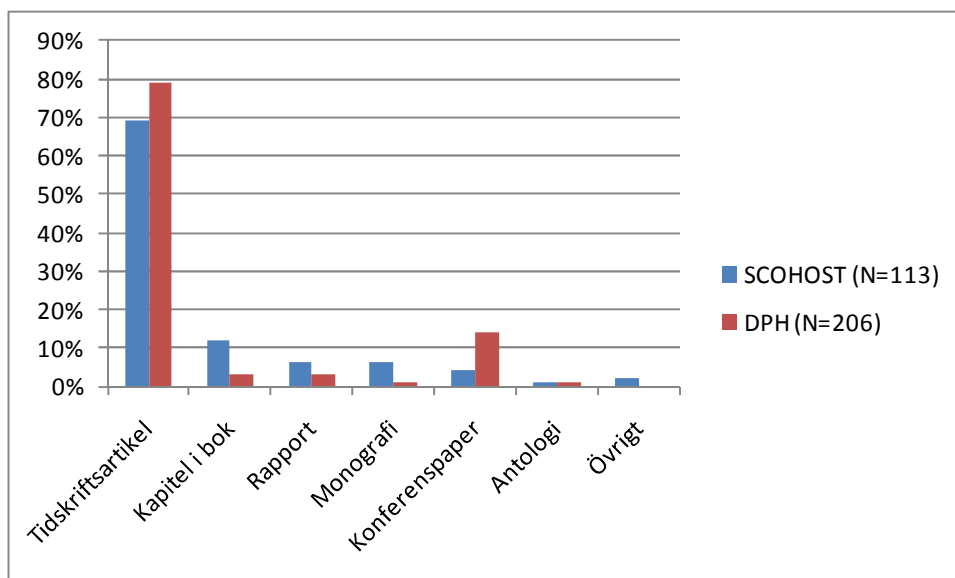
2.3.1 Publikationer 1997-2009

Återigen inledde vi med att studera antalet publikationer per år (Figur 4). Den generella tendensen är att SCOHOST uppvisar en relativt kontinuerlig ökning av publikationer per år, om än med två distinkta toppar 2006 och 2009. DPH:s publikationsmängd är något mer konstant fram till mitten av 2000-talet då det sker en stor ökning 2005 och sedan en lika stor nedgång under de två senast studerade åren. Även om den generella utvecklingen av publikationsverksamheten följer något olika linjer, är det också påfallande att båda institutionerna har en markant ökning av publikationer i mitten av 2000-talet.



Figur 4. Andel publikationer/år

Av dessa publikationer är det stora flertalet tidskriftsartiklar, inte minst i fråga om publikationerna från DPH, där de utgör nästan 80 % av den totala publikationsmängden (Figur 5). Medan andelen tidskriftsartiklar är något lägre för SCOHOST (knappt 70 %), är spridningen där mellan andra publikationsformer relativt jämn, medan de publikationer som inte är tidskriftsartiklar från DPH nästan uteslutande är konferenspapers. Att monografier och kapitel i antologier förekommer mer frekvent bland SCOHOST-publikationerna kan trots stora likheter ifråga om forskningsinriktning mellan de två miljöerna bero på att SCOHOST är en miljö i en samhällsvetenskaplig kontext medan DPH är mer av en medicinsk forskningsmiljö, där publicering i böcker är ovanligare.



Figur 5. Andel publikationer per publikationstyp

Eftersom andelen tidskriftsartiklar är så pass dominerande är det extra intressant att se i vilken typ av tidskrifter artiklarna publicerats (Tabell 5). Ifråga om huruvida artiklarna publicerats i referee-bedömda tidskrifter ger analysen samma resultat för SCOHOST och DPH, där endast ett fåtal av artiklarna inte publicerats i refereetidskrifter. Det är också en stor majoritet av artiklarna som publicerats i tidskrifter som är indexerade i JCR och även i FRIDA-databasen.

Tabell 5. Fördelning av tidskriftsartiklar i tidskrifter med referee-förfarande, indexerade i Web of Science: Journal Citation Reports, samt rangordning i FRIDA-databasen

	SCOHOST (N=78)	DPH (N=162)
Referee	91 %	92 %
WoS: JCR	76 %	83 %
FRIDA 2	40 %	17 %
FRIDA 1	51 %	75 %
FRIDA -	9 %	8 %

Jämför man SCOHOST och DPH ser man att antalet artiklar i JCR-indexerade tidskrifter är något fler ifrån DPH, medan SCOHOST däremot har publicerat fler av sina artiklar i tidskrifter som klassificeras som nivå 2-tidskrifter i FRIDA-databasen, d.v.s. de tidskrifter som anses som mest prestigefyllda. Andelen publikationer i form av monografier, antologier och bokkapitel är mycket låg, sammanlagt rör det sig om ett 20-tal för SCOHOST och endast 10 för DPH, och av dessa är majoriteten publicerade på förlag som inte är indexerade i FRIDA-databasen (Tabell 6). Man kan dock notera att av publikationerna på FRIDA-indexerade förlag är det fler som är publicerade på förlag som är rankade på nivå 2 än på nivå 1 (DPH har ingen publikation på ett nivå 1-förlag, men samtidigt handlar det endast om två bokkapitel i antologier som publicerats på nivå 2-förlag).

Tabell 6. Fördelning av monografier och antologier enligt FRIDA-rankingen av förlag; antal

		SCOHOST	DPH
Antologi (SCOHOST N=1; DPH N=2)	FRIDA 2		
	FRIDA 1		
	FRIDA -	1	2
Bok (SCOHOST N=7; DPH N=2)	FRIDA 2		
	FRIDA 1	3	
	FRIDA -	4	2
Kapitel i bok (SCOHOST N=14; DPH N=6)	FRIDA 2	5	2
	FRIDA 1	1	
	FRIDA -	8	4

Mot bakgrund av den stora andelen tidskriftsartiklar i JCR-indexerade tidskrifter är det föga förvånande att en så stor andel av publikationerna är författade på engelska: av publikationerna från DPH är det endast 1 % som är skrivna på estniska (Tabell 7). Att de publikationer från SCOHOST som inte är på engelska är jämnt spridda mellan svenska och övriga språk beror till stor del på en viss mängd publikationer på de språk som talas i de länder som SCOHOST är inriktat mot.

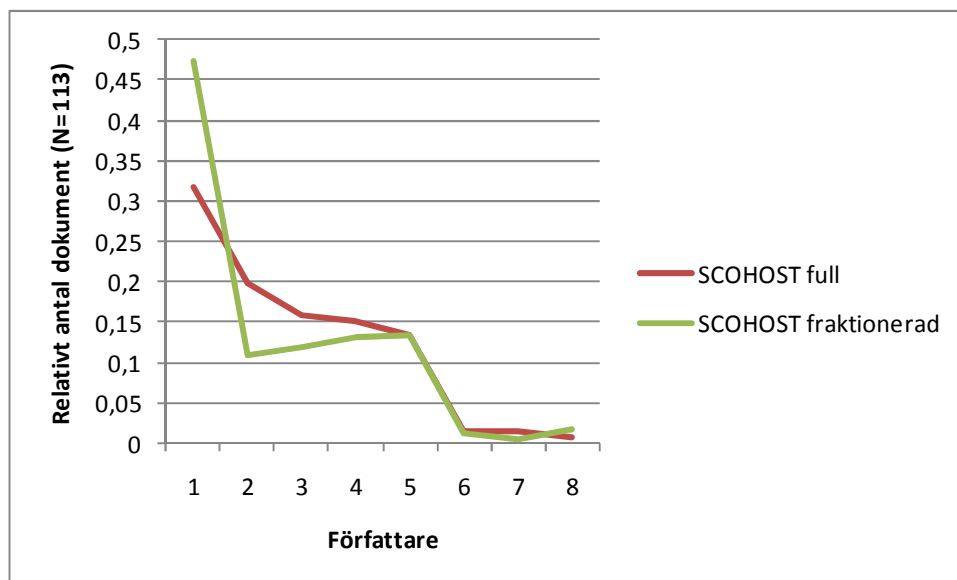
Tabell 7. Andel publikationer fördelade på språk

	SCOHOST (N=113)	DPH (N=206)
Svenska/Estniska	8 %	1 %
Engelska	85 %	99 %
Övriga språk	7 %	0 %

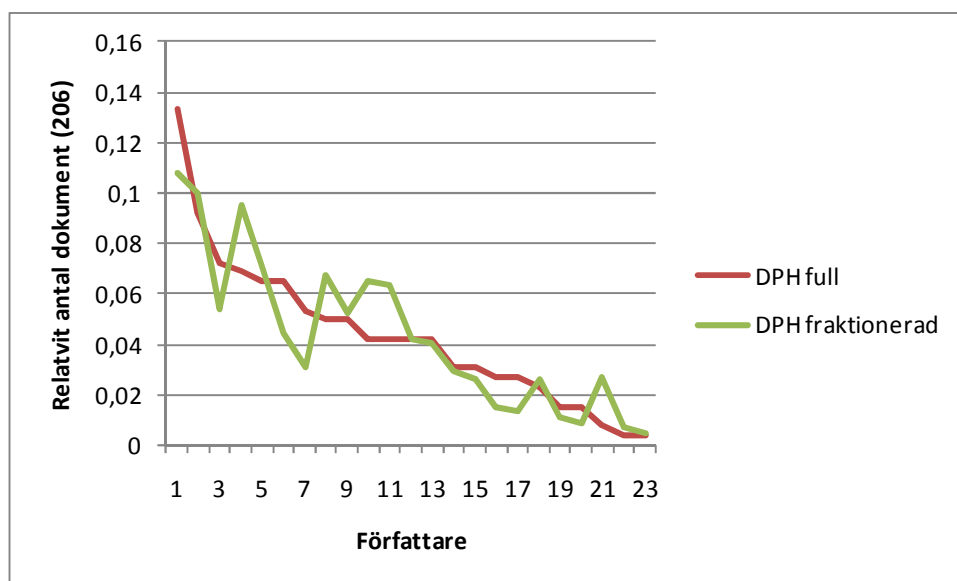
Överlag är likheterna mellan SCOHOST och DPH stora, även om det är påfallande hur många publikationer en så pass liten miljö som SCOHOST har producerat, och de få skillnaderna som går att identifiera – t.ex. en mer omfattande publicering av böcker vid SCOHOST – kan förklaras av skillnader mellan de två miljöerna ifråga om institutionellt sammanhang och skillnader mellan samhällsvetare och medicinare. En intressant aspekt vad gäller tidskriftsartiklarna är den relativt stora skillnaden ifråga om publikationer i tidskrifter som i FRIDA-databasen rankas på nivå 2, där SCOHOST har 40 % av tidskriftsartiklarna medan DPH har 17 %. En möjlig tolkning av detta skulle kunna vara att DPH har ett högre krav att publicera i medicinska tidskrifter med olika inriktningar (inte minst eftersom de också representerar olika grenar av den medicinska forskningen på ett helt annat sätt än SCOHOST), där det kan vara svårare att få in en artikel i en högt ansedd tidskrift, medan SCOHOST kan koncentrera sig mer på starka tidskrifter inom socialmedicin.

2.3.2 Författare

Liksom beträffande SHI och HVC vill vi se i vilken utsträckning några få författare står för huvudelen av publikationerna vid SCOHOST och DPH, eller om fördelningen av publikationer är mer jämnt fördelad bland forskarna (Figur 6a&6b). Beräkningen gjordes åter dels som s.k. full räkning – där författaren får tillgodoräkna sig varje publikation som en hel publikation, oavsett om den är samförfattad eller om forskaren står som ensam författare – dels som fraktionerad räkning, där författaren endast får tillgodoräkna sig 1/2 publikation om det är en medförfattare, 1/3 om det handlar om tre författare till publikationen osv.



Figur 6a. Andel SCOHOST-publikationer fördelade på författare.



Figur 6b. Andel DPH-publikationer fördelade på författare.

Beträffande SCOHOST är fördelningen mycket ojämn; den mest produktive författaren står för 32 % av publikationerna vid full räkning och med fraktionerad räkning är det 47 % av SCOHOST-publikationerna som är en enskild forskare är författare/medförfattare; medan kurvan för DPH är mycket jämnare och den mest produktive författaren där bidrar med ett tiotal procent av publikationerna.

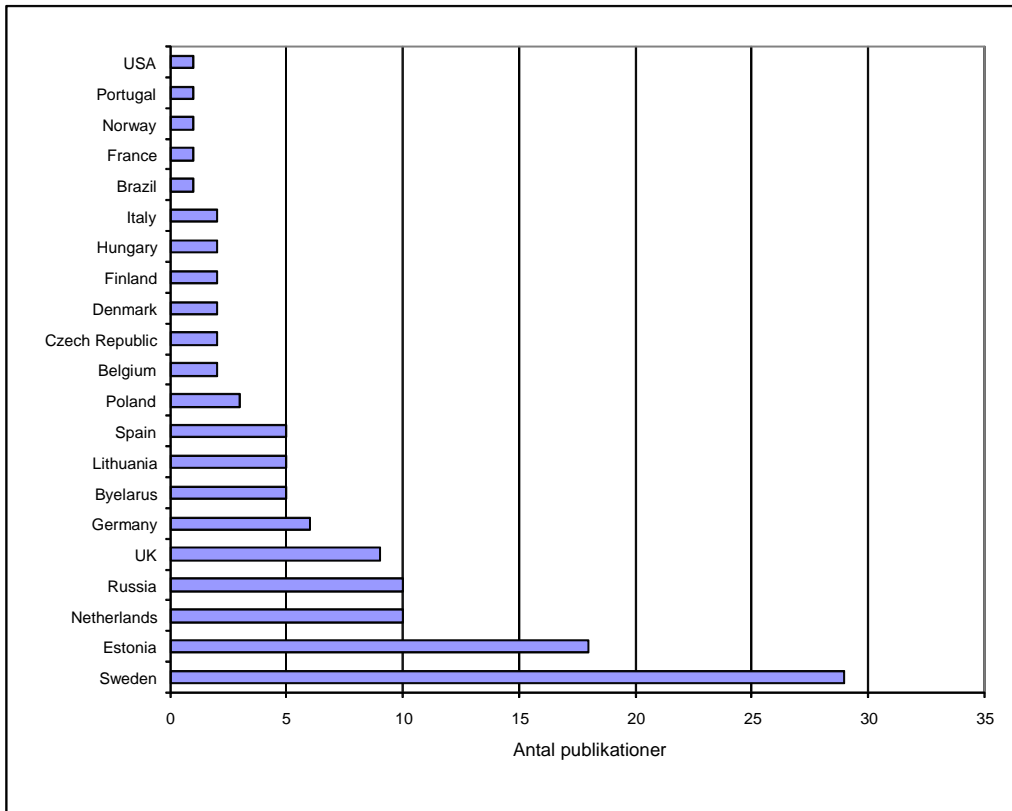
I vilken grad har forskningen bedrivits i samarbete med andra forskare? För att få en indikation på detta och på i vilken utsträckning miljöerna ingår i olika forskarnätverk studerade vi samförfattarskapen. Sammantaget identifierades 102 individuella författarnamn till SCOHOST:s publikationer, vilka sammanlagt förekom 337 gånger, vilket ger ett genomsnitt på 2,98 författare per publikation; motsvarande siffror för DPH är 387 författarnamn som förekommer 976 gånger med ett genomsnitt av 4,74 författare per publikation. Vi fortsatte genom att studera fördelningen av antal författare per publikation (Tabell 8).

För publikationer med 2-5 författare, vilket för SCOHOST och DPH är den vanligaste konstellationen, är skillnaden mindre än tio procent. Däremot ser vi större skillnader när vi studerar antalet ensamförfattade publikationer respektive sådana med 6-9 författare; SCOHOST dominerar ifråga om publikationer med en ensamförfattare medan andelen publikationer med 6-9 författare är betydligt fler på DPH. Delvis kan detta kopplas till skillnader i traditioner mellan samhällsvetenskaplig och medicinsk forskning generellt, där DPH dels bedriver en mer medicinskt inriktad socialmedicinsk forskning medan SCOHOST har lite mer av ett fokus på de sociala aspekterna, dels har inslag av annan medicinsk forskning, vilket bidrar till att förstärka skillnaderna i forsknings- och författartraditioner mellan de olika miljöerna.

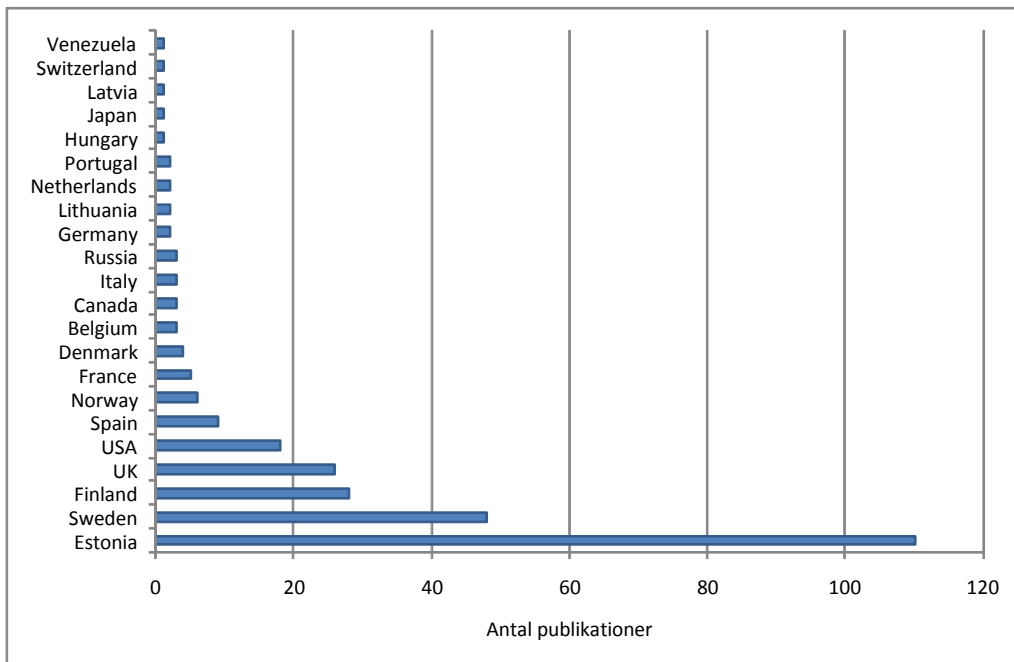
Tabell 8. Procentuell fördelning: författare/publikation

Antal författare	SCOHOST (N=113)	DPH (N=206)
1	35%	7%
2-5	50%	59%
6-9	12%	30%
10-	4%	4%

Av de samförfattade dokumenten från SCOHOST är 93% producerade med minst en extern medförfattare medan motsvarande del från DPH utgör 95%. Eftersom en betydande del av publikationerna från både SCOHOST och DPH är publicerade i tidskrifter som indexeras i WoS är det också möjligt att göra en mer ingående studie av varifrån de externa medförfattarna kommer. Det ska dock påpekas att det rör som en delstudie av de publikationer som kunde identifieras i WoS (48 % av SCOHOST-publikationerna och 62 % av publikationerna från DPH). I den första analysen studerades de externa samförfattarskapen på nationell nivå (Figur 7a&7b).



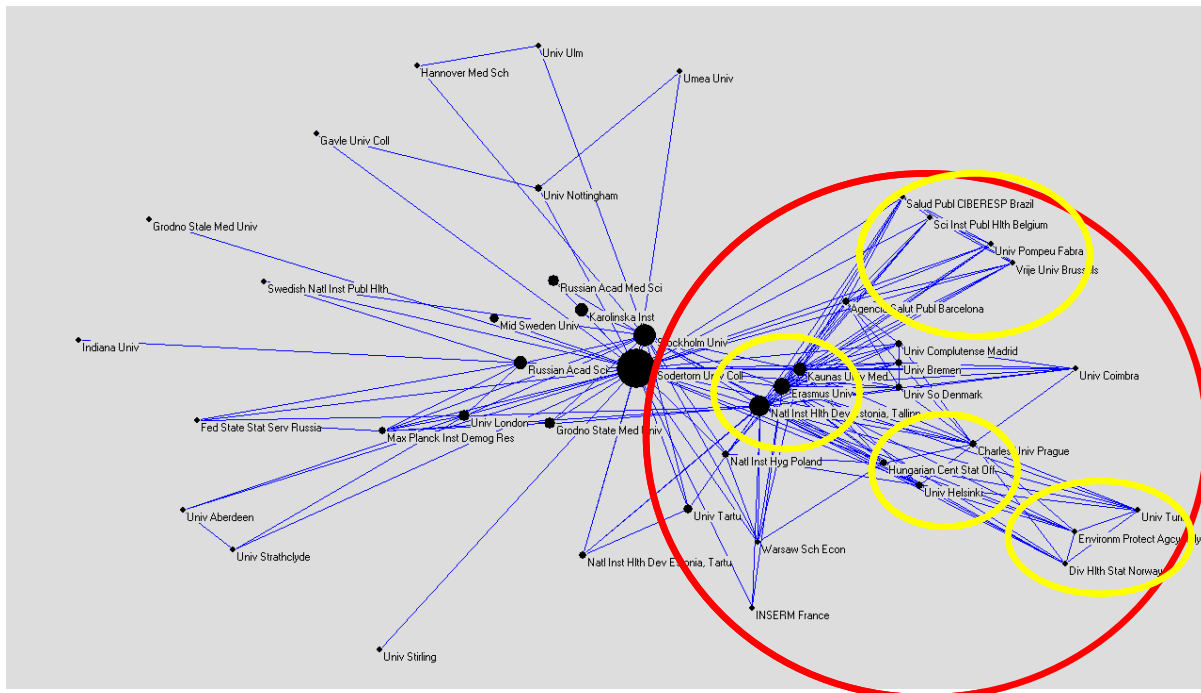
Figur 7a. Nationell tillhörighet för externa samförfattare i SCOHOST-publikationer.



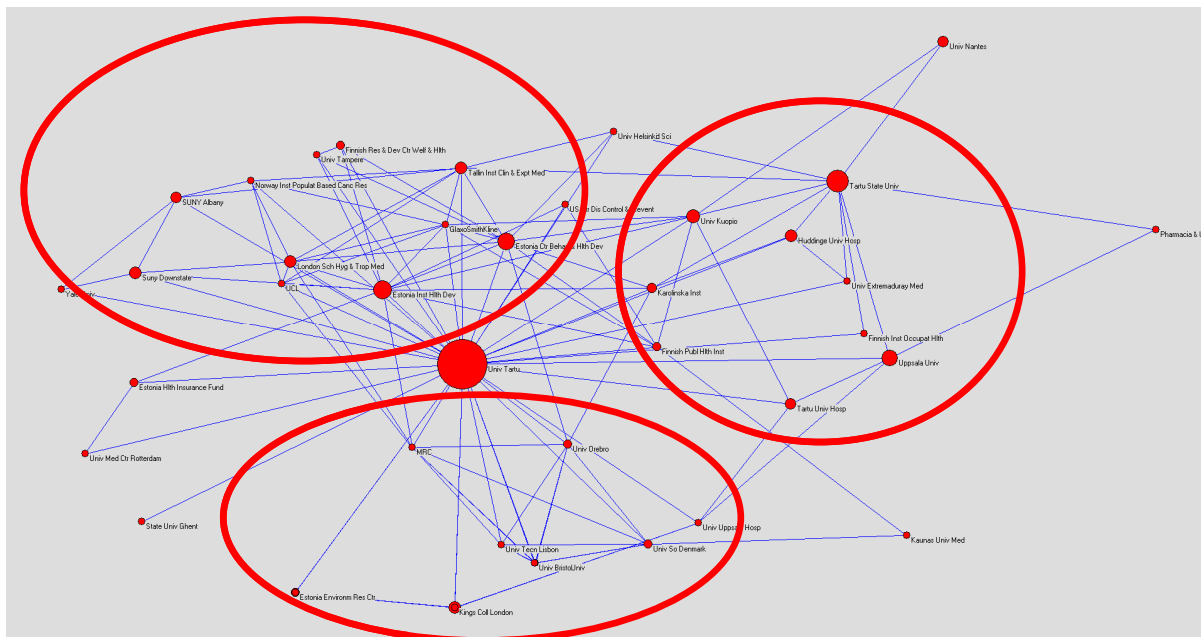
Figur 7b. Nationell tillhörighet för externa samförfattare i DPH-publikationer.

Att länkarna till Ryssland och de forna sovjetstaterna är starka vid SCOHOST är föga förvånande med tanke på forskningsinriktningen. Däremot är det intressant att notera att en så pass liten del av det internationella forskningssamarbetet sker med forskare i USA. Även om detta till stor del har att göra med forskningsinriktning är det något som skiljer sig mycket från det vi vet om internationellt forskningssamarbete i allmänhet. Oavsett forskningsinriktning är i princip alltid USA en stark aktör, vilket visats i många studier av forskningssamarbete som gjorts. Den låga andelen samarbete med amerikanska forskare från SCOHOSTs sida är också något som skiljer sig åt i jämförelse med DPH, där USA är den fjärde viktigaste nationen när det kommer till internationella samförfattarskap.

Utifrån adressdata från WoS-databaserna kan man också kartlägga samband mellan de olika forskningsinstitutioner som SCOHOST och DPH har samarbetat med. Informationen kommer alltså från adressfältet i WoS-posterna för de artiklar med minst en SCOHOST- respektive DPH-författare. Beroende på hur ofta författare på olika institutioner har samarbetat kan man sedan skapa en grafisk representation där olika institutioner kommer närmare varandra ju oftare de förekommer tillsammans som författaradress i en artikel. Detta kan ses som en visualisering av institutionernas vetenskapliga nätverk (Figur 8a&8b).



Figur 8a. SCOHOST:s vetenskapliga nätverk: samförekomst av författaradresser



Figur 8b. DPH:s vetenskapliga nätverk: samförekomst av författaradresser

Kartan baserad på SCOHOST-publikationer uppvisar en allmän struktur som speglar ett relativt lågt antal publikationer med fler än två författare, där många av länkarna endast kopplar ihop externa institutioner med SCOHOST, men inte externa miljöer med andra externa miljöer. Undantaget är dock den högra delen av kartan, där antalet länkar mellan olika externa institutioner är högre; vilket gör det möjligt att identifiera en större sammanhängande grupp av institutioner på kartans högra sida med bland andra ett antal estniska institutioner. I denna större grupp kan man också identifiera

fyra mindre kluster av institutioner varav det kluster med bland annat Kaunas University of Medicine är en av de tydligast framträdande grupperingarna på kartan. Ifråga om DPH hittar vi inte några motsvarigheter till de mindre, täta klustren medan vi däremot finner fler länkar mellan de institutioner som samarbetat med DPH; och bland dessa kan vi identifiera tre större sammanlänkade grupper: en innehållande bland andra London School of Hygiene and Tropical Medicine och Tallinn Institute of Clinical and Experimental Medicine i den övre delen av kartans vänstra sida, en med bl.a. Örebro universitet och University of Southern Denmark i kartans nedre del, samt en i kartans högerkant, med bland andra Tartu State University och Uppsala universitet.

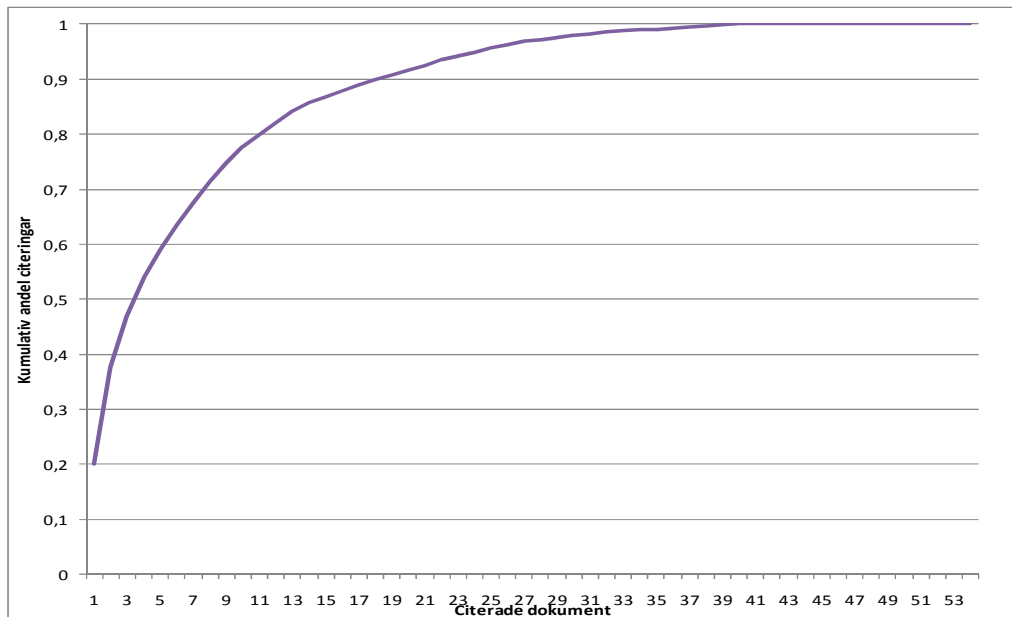
2.3.3 Citeringar

Eftersom det fanns tillgängliga WoS-data för en del av SCOHOST- och DPH-publikationerna gjordes också en genomgång av hur dessa publikationer citerats. Det ska dock påpekas att dels rör det sig som redan nämnts om en delmängd av de totala publikationerna från de två miljöerna, dels är citeringsdata den information som man får i "times cited"-fältet i WoS. En mer omfattande sökning genom "Cited reference search" hade sannolikt genererat fler citeringar till dokumenten från de två institutionerna, men detta har inte medgivits inom ramen för denna studie.

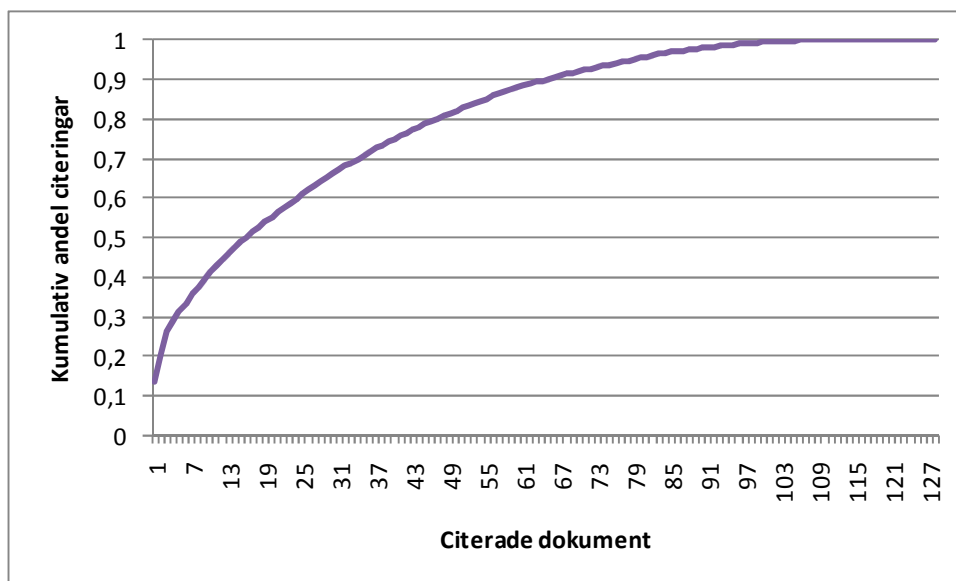
De 54 SCOHOST-publikationer som kunde identifieras genom sökningar i WoS har sammanlagt citerats 567 gånger, vilket ger ett genomsnitt av 10,34 citeringar per publikation, medan de 128 publikationerna från DPH i genomsnitt har citerats 9,49 gånger (sammanlagt 1 215 citeringar). Genomsnittligt är alltså antalet citeringar per publikation mycket lika mellan de två miljöerna.

Räknat i absoluta tal har SCOHOST-publikationerna citerats färre antal gånger, både generellt och om man ser till det enskilda publikationer från respektive miljö som citerats flest gånger (från SCOHOST kommer en publikation från 2008 som citerats 114 gånger, medan DPH har en publikation från 2004 som citerats 165 gånger). Skillnaden i antal citeringar till den mest citerade publikationen är dock relativt liten, och det ska påpekas att den totala mängden publikationer från SCOHOST som analyserats är färre till antalet än de från DPH. Därför studerades också i vilken utsträckning det är enskilda publikationer som citerats mycket, eller om citeringarna är jämnt spridda mellan dokumenten. Figur 9a&9b visar fördelningen av citeringar per publikation.

Kurvan för SCOHOST är betydligt brantare än den för DPH, vilket indikerar att det är ett litet antal SCOHOST-publikationer som samlat på sig huvuddelen av citeringarna. Studerar man siffrorna närmare ser man också att det i fallet med SCOHOST är ett enskilt dokument som står för 20 % av den totala citeringsmängden och att fyra dokument tillsammans står för mer än 50 % av det totala antalet citeringar till SCOHOST-publikationerna. För DPH är som sagt fördelningen jämnare: 13 % av dokumentmängden (16 dokument) samlar tillsammans 50 % av det totala antalet citeringar. Det dokument som citerats flest gånger står för mindre än 50 % av citeringarna av dokument publicerade det året, och endast 14 % av den totala citeringsmängden.

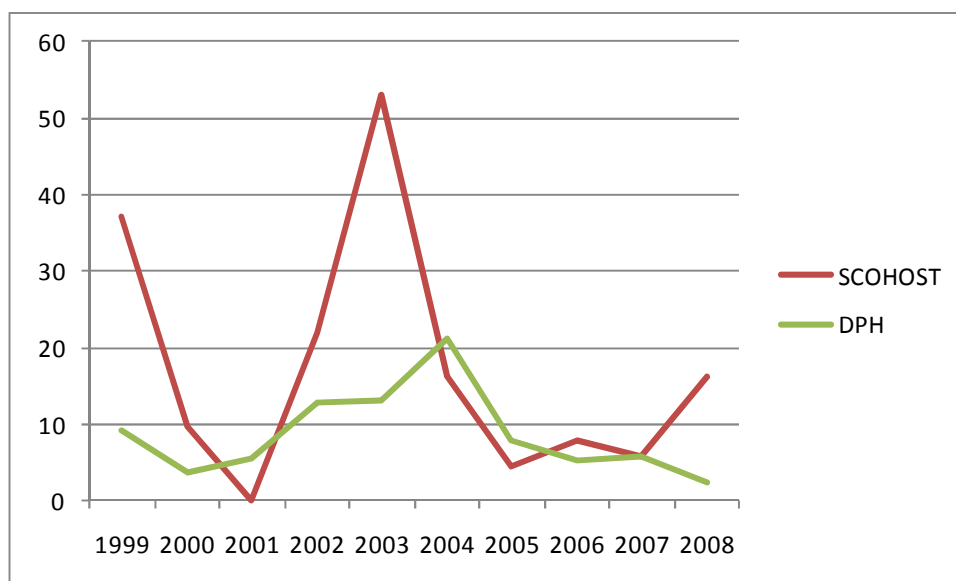


Figur 9a. Kumulativ fördelning av citeringar till SCOHOST-publikationer (citering/individuell författare).



Figur 9b. Kumulativ fördelning av citeringar till DPH-publikationer (citering/individuell författare).

Slutligen studerades också antal citeringar per publikation fördelade på årsbasis (Figur 10).



Figur 10. Citeringar per publikation fördelade på år.

Generellt är fördelningen av citeringar per år vid SCOHOST och DPH relativt likartad. De två stora undantagen är 1999 och 2003, där SCOHOST:s siffror påverkas av att under dessa år förekommer publikationer som citerats förhållandevis många gånger, samtidigt som det kom ut få publikationer (indexerade i WoS-databaserna): 1999 citerades tre publikationer 99 gånger och 2003 var det endast en WoS-indexerad publikation som citerades 53 gånger.

3. Andra resultat av forskningen

I olika dokument och i de genomförda intervjuerna finns information om andra resultat än publikationer. Framst handlar det om effekter på utbildningen samt olika typer av samverkans effekter. Det förekommer också utåtriktade aktiviteter, exempelvis av populärvetenskapligt eller folkbildande slag. Dessa resultat, och ytterligare andra, är vid sidan av publikationerna mycket viktiga att väga in i en samlad bedömning av vad Östersjöstiftelsens forskningsstöd har resulterat i.

3.1 SHI

3.1.1 Kurser, utbildningar och seminarier

SHI saknar sedan 2004/2005 program eller studieinriktning på grundutbildningsnivå vid Södertörns högskola som ett resultat av svikande studentefterfrågan. Flera på institutet beklagar detta, och de menar att det är synd att SHI:s forskning inte blir mer synlig för studenter. Enstaka kurser ges, men intrycket är att studenterna värderar innehållet och lärandet högre än att ta själva kurspoängen – närvaron är hög, men få går till examination. Inför läsåret 2011/2012 lägger institutet ett förslag på ett kandidatprogram kallat Samhälle, politik och aktivt medborgarskap, som en inriktning mot samtidshistoria inom ramen för historiska institutionens utbildningsprogram.

Flera av SHI:s forskare är knutna till andra institutioners kurser och program, där de undervisar och handleder t.ex. uppsatser, vilket till viss del skapar möten mellan forskning och utbildning.

SHI är känt för sina seminarier, t.ex. vittnesseminarier⁶ eller tvärvetenskapliga seminarier, vilka berör viktiga samtida politiska fenomen och syftar till att stärka forskningen på området. Just nu handlar vittnesseminarierna om regeringsskiftet 1991, och avser lägga grunden för forskning om maktskiftet under 1900-talet. SHI driver också ett forskarseminarium, där egna och inbjudna forskare/doktorander deltar och lägger fram bidrag. Man träffas varannan vecka under terminen. Det förekommer att SHI och Center for Baltic and East European Studies (CBEES) gemensamt bjuder in gästföreläsare.

Som Södertörns högskolas representant utgjorde SHI en av tio samarbetspartners i den europeiska forskarskolan European Doctorate in the Social History of Europe and the Mediterranean: Building the past⁷ vilken var i verksamhet åren 2005–2009. Projektet finansierades av EU:s femte och sjätte ramprogram och koordinerades av Ca'Foscariuniversitetet i Venedig. Medverkan i forskarskolan är avslutad för SHI:s del, men ett nära samarbete med institutet i Venedig etablerades och utbyte pågår fortfarande på flera nivåer.

SHI är också delaktigt i Nationella forskarskolan i historia⁸, som bildades 2001 och är en forskarskola som drivs i nätverksform, vilken samordnats från Lunds universitet i samarbete med Södertörns högskola, Malmö högskola och Växjö universitet. Flera av SHI:s seniora forskare har varit aktiva i planering och genomförande av forskarskolans program och kurser, SHI har en representant i forskarskolans styrelse och för tillfället är åtta doktorander från den Nationella forskarskolan i historia knutna till SHI och/eller Institutionen för genus, kultur och historia.⁹ SHI har under perioden 1999–2009 examinerat nio doktorander, varav sex vid Stockholms universitet och tre vid Lunds universitet, vilka har bedrivit sin forskning vid SHI.

3.1.1 Nätverksbyggande aktiviteter, mobilitet och utbyten

SHI:s forskare deltar i varierande grad i konferenser och andra aktiviteter. Några berättar att deras nätverk är mer relaterat till deras ämne och forskningsfokus än till gemensamma satsningar från SHI:s sida.

De individuella forskarna odlar sina vetenskapliga nätverk inom sina respektive ämnesområden, men även institutet i sig ingår i olika nätverk. I intervjuerna omnämns flera nätverk där SHI är synligt, t.ex. ett nätverk för modern politisk historia. I detta nätverk, där också forskare från Institutet för framtidsstudier, Kungliga Tekniska högskolan, Linköpings universitet, Mälardalens högskola, Stockholms universitet, Uppsala universitet och Örebro universitet deltar, har SHI varit drivande och tillsammans med bl.a. Stockholms universitet och Institutet för framtidsstudier arrangerat olika konferenser och workshops. SHI står också för administration av en automatisk e-postlista för nätverket. Till stor del möjliggör medel från Östersjöstiftelsen aktivt deltagande i dylika nätverk genom ekonomiskt bidrag till bl.a. resor.

Vad gäller utbyten har SHI t.ex. haft besök av fjorton gästforskare under 2009, varav drygt hälften från Ca'Foscariuniversitetet i Venedig, som man tidigare drev den ovan nämnda europeiska forskarskolan tillsammans med. Gästforskarna vistas vid SHI olika länge, från några veckor och upp till ett år, ofta som en del av ett forskningsprojekt som bedrivs vid SHI. Utländska gästforskare är ofta finansierade av Östersjöstiftelsens medel.

⁶ Grundtanken är att föra samman centrala aktörer från en viss tid och att låta dem minnas och berätta det som de själva var en del av i dialog med forskare. Syftet med seminarierna är att visa på nya fält och frågor, samt att skapa källor.

⁷ Mer om forskarskolan här: <http://virgo.unive.it/eurodoct/ed/>

⁸ Mer om forskarskolan här: <http://www.hist.lu.se/forskarskolan/>

⁹ Institutionen för genus, kultur och historia är SHI:s organisatoriska hemvist på Södertörns högskola fr.o.m. 2010.

Norbert Götz tillträdde som professor vid SHI genom Östersjöstiftelsens professorsprogram i mars 2010. De intervjuade uttrycker en förväntan om att tillsättningen av denna professur samt Götz internationella bakgrund, närmast från Finland, ska stärka SHI:s internationella orientering och öka möjligheten att arbeta upp nätverk och samarbete med akademiska institutioner och forskarmiljöer i Östersjöområdet och på andra håll.

3.1.2 Populärvetenskapliga aktiviteter

SHI uppvisar ett förhållandevis brett spektrum av resultat av populärvetenskaplig natur. Flera av de intervjuade ser den svenska allmänheten som en primär mottagare av verksamhetens resultat, och satsar sedan länge på att vara en samlingsplats för forskning av allmänintresse. Flera projekt av sådan karaktär drivs på eller via SHI, bland annat Elite Oral History, med Ylva Waldemarson som projektledare, som, genom att intervjua personer som deltagit i politiska beslutsprocesser, strävar efter att upprätta en tillförlitlig samtidsdokumentation.

Ett annat exempel på populärvetenskapliga aktiviteter som SHI deltar i är ”Tyresö historiedag”. Dagen anordnas av Tyresö kommun, med syfte att sprida forskningsresultat till lärare i historia och samhällskunskap. Dessutom skriver forskare vid SHI läromedel i historia, bland annat i en serie under namnet *Samtidshistoriska Studier* som ges ut via Studentlitteratur. Nordstedts förlag kommer med åtta band svensk historia från stenåldern till nutid, där två forskare, Yvonne Hirdman (ansvarig för 1920–1965) och Kjell Östberg (ansvarig för 1965–2010), är redaktörer för var sitt band. Några av forskarna är också skribenter i populärhistoriska publikationer av olika slag. SHI ger ut en egen skriftserie, *Samtidshistoriska Frågor*, där hittills 18 nummer publicerats, varav ett nummer samproducerats med CBEES.

Ytterligare exempel på populärvetenskapliga aktiviteter är de pågående Vittnesseminarierna, som nämndes ovan, vilka väckt medialt intresse och ibland sänds i TV. SHI:s forskare tillfrågas återkommande om att medverka i radio och TV-program som experter på samtidshistoriska fenomen, eller inbjuds att föreläsa i exempelvis kommuner, landsting eller hos politiska partier.

3.1.3 Intryck av Östersjöstiftelsen som forskningsfinansiär

Vi ställde också frågor om hur man uppfattade Östersjöstiftelsen. SHI har erhållit pengar från Östersjöstiftelsen primärt för att bygga upp en fungerande infrastruktur och forskningsmiljö. Finansieringen har också bidragit till löner, lokaler och annat för att skapa en struktur till grund för planering för och att arbeta med forskning. SHI har dessutom erhållit projektpengar för forskning, dels med ett internationellt Östersjö- och Östeuropafokus, dels med nationellt fokus.

De intervjuade anser att SHI är en viktig del av den akademiska bredden på Södertörns högskola. SHI upplever sig ha bidragit både till högskolans akademiska bredd och till att stärka Östersjöområdet som forskningsmiljö. De intervjuade känner att Östersjöstiftelsen är positiv till SHI:s verksamhet, även om några uttrycker att de skulle vilja ha lite mer återkoppling från Östersjöstiftelsen. Man uppfattar generellt Östersjöstiftelsen som en seriös forskningsfinansiär som visar nyfikenhet och engagemang utan att vara styrande.

Till viss del uttrycker de intervjuade ändå en önskan om att Östersjöstiftelsen skulle vara med och påverka Södertörns högskola i högre grad, framförallt vad gäller anställningsvillkor och hanteringen av externa forskningsmedel. Forskningsanslagen ges normalt på tre år, men ofta erbjuds man en visstidsanställning på två år, vilket komplicerar forskarnas vardag. Man hävdar också att det administrativa påslaget (overhead) är högre än på andra högskolor. Det ger en snedvridning, där forskare finansierade av stiftelsen stannar på Södertörns högskola, eftersom medlen är knutna dit, medan andra kan söka sig därifrån till en högskola med lägre overhead eller ett mer funktionellt anställningssystem.

De intervjuade uppfattar att skillnaderna är små mellan Östersjöstiftelsefinansierad forskning och forskning finansierad av andra finansiärer; forskningen i sig är inte av annan kvalitet. De uppfattar dock att Östersjöstiftelsen möjligen skulle få fler och mer kvalificerade ansökningar med Östersjö-/Östeuropainriktning om mandatet kunde breddas till att gälla forskning även vid andra universitet och högskolor.

De tillfrågade menar dock att Östersjöstiftelsen kan göra mer för att bidra till spridning av de forskningsresultat som deras finansiering leder till och synliggöra denna forskning i olika sammanhang, vilket vore till gagn för såväl forskarna som stiftelsen själv.

3.2 SCOHOST

3.2.1 Kurser, utbildningar och seminarier

Resultaten från forskningen vid SCOHOST visar sig, förutom rent bibliometriskt, på många andra sätt. Vad gäller kurser och utbildningar är det främst kurser i kvantitativ metod som SCOHOST har svarat för vid Södertörns högskola. Intervjupersonerna uttrycker att de befinner sig i en övervägande kvalitativ miljö och är, metodologiskt sett, ganska ensamma. Därför har de själva eller andra verksamma vid centret ofta varit ansvariga för denna del av undervisningen på högskolan. Till detta hör även att handleda uppsatser där kvantitativ metodik tillämpas. Man menar att det egna forskningsområdet (hälsa i samhällen under förändring) är smalt och det är svårt att hitta intresserade. Den smala inriktningen innebär också att det är svårt att etablera kurser på grundnivå där ett mer övergripande perspektiv krävs. En intervjuperson ger även uttryck för att undervisning och handledning tar mycket tid, speciellt på mastersnivå, vilket enligt samma person inte ersätts efter insats. Tidigare har man vid SCOHOST lagt fram ett förslag om ett nytt mastersprogram i sociologi, och detta har äntligen realiserats och startar till hösten 2010. Vid SCOHOST anser man att de i och med detta har fått till stånd utbildning på den nivå som behövs, men det finns en vidare önskan och strävan efter att i framtiden också etablera forskarutbildning vid centret. Intervjupersonerna tror att verksamheten passar bra in i de framtida planerna om att skapa forskarutbildning på Södertörns högskola och de upplever att detta skulle stärka centrets profil och bidra till att göra den mer relevant.

3.2.2 Deltagande vid konferenser

Det förekommer ganska mycket konferensdeltagande bland personalen vid SCOHOST. Samtliga forskare är medlemmar i ESHMS (European Society for Health and Medical Sociology), som ordnar konferenser vartannat år och som SCOHOST:s personal åker på. Konferenserna är bra tillfällen att träffa andra med intresse för exakt samma frågor, menar man. Annars förekommer deltagande i konferenser som European suicide symposium (ordnas också vartannat år) och Coping with uncertainty där SCOHOST håller i en egen del. De bjuds också in till och efterfrågas som talare vid konferenser i Östeuropa. En av intervjupersonerna sitter i styrelsen i ett europeiskt sociologiskt forum som har årliga konferenser och har i år rollen som huvudtalare.

En av intervjupersonerna uppger att det finns en lång lista på konferenser där han deltagit men att detta avtagit under åren. De uppmuntrar dock doktorander att åka på och delta vid konferenser, i stort sett så snart de har ett paper att presentera. Intervjuerna visar vidare att man anser att konferenser tar mycket tid och att vinsterna ofta är tveksamma. Man önskar mer tid till sin egen forskning; som forskare är det viktigt att publicera sig och ibland sprids inte resultaten utanför konferensens ramar.

3.2.3 Nätverksbyggande aktiviteter, mobilitet och utbyten

Inom SCOHOST arbetar man mycket med varandra. Man håller månadsmöten och i samband med det ett så kallat "working seminar" där endast pågående arbeten och projekt får diskuteras. Dessa sammankomster är viktiga för att hålla ihop gruppen,

vilket ibland kan vara svårt eftersom alla inte sitter på samma ställe. Vid SCOHOST pratar man mer om att utveckla samarbeten än att bygga nätverk; individerna är dock del av alla möjliga nätverk. En nätverksbyggande aktivitet som blivit vanligare vid centret, både internt och externt, är att man i större utsträckning än tidigare skriver sina publikationer tillsammans med andra forskare. Just nu pågår utveckling av ett samarbete med IIASA (International Institute for Applied Systems Analysis) i Wien, vilket redan nämnts i föregående kapitel. IIASA är ett internationellt institut finansierat av ett tjugotal länder, och Sverige är ett av medlemsländerna. En av centrets doktorander har nyligen åkt ner i tre månader för att bland annat förbereda en samfinansierad konferens som ska äga rum i Tallin under hösten 2010. Eftersom gruppen vid SCOHOST är relativt liten uppger man att man klarar av ungefär tre till fyra goda och aktiva relationer åt gången. En annan nätverksbyggande aktivitet var tidningen ALCOHOL som centret gav ut under 2000–2004. Man samlade tidskriftsartiklar från länder runt Östersjön där alkoholfrågor behandlades, och syftet var att översätta dessa till engelska och skicka ut dem till ca 200 intresserade och på annat sätt relevanta personer. Resultatet blev mycket fina kommentarer från mottagarna. Intervjupersonerna uppskattade den verksamheten även om den var omfattande och ibland tungrodd. Tidningen lades senare ner på grund av ekonomiska skäl.

Inom Sverige är ett visst samarbete naturligt eftersom många som arbetar vid liknande ställen är före detta medarbetare. En ledande person, Denny Vågerö, är huvudsakligen på Center for Health Equity Studies (CHESS) och därför finns ett visst samarbete med hans medarbetare där. Man deltar ibland vid varandras seminarier. European Centre On Health Of Societies in Transition (ECOHOST) i London ser man som en förebild. Genom närvaron av en forskare från ECOHOST har man också kunnat etablera goda kontakter med Estland och Tartu. Vid centret förekommer annars inga större formella samarbeten men på det individuella planet är det vanligare och pågår mest hela tiden. Rotterdam Medical University är en samarbetspartner som nämns under intervjuerna, de bedriver empirisk forskning med EU-medel och publicerar mycket.

Många av dem som är verksamma vid SCOHOST har spenderat en tid utomlands, bland annat i Storbritannien och Ryssland. En fördel när det kommer till mobilitet och utbyte är de språkliga kunskaperna. Detta kommer bland annat till uttryck genom att samtliga doktorander får möjlighet och uppmuntras att lära sig det ryska språket. Detta sker dels genom att konversationer och interna seminarier hålls på ryska och dels genom att doktoranderna får möjlighet att vistas utomlands under en tid i en rysktalande forskningsmiljö. Förutom ryska, svenska och engelska besitter även flera i gruppen kunskaper i finska och estniska. I de länder som forskarna vid SCOHOST utforskar är det inte självklart med kunskaper i det engelska språket, till skillnad från Sverige. Kunskaper i det utforskade landets språk ger en helt annan tillgång till material och kontakter, och centret har tack vare språket och sitt goda rykte lätt för att ta kontakt med myndigheter i rysktalande områden. Ett exempel på att språket är viktigt är att man som forskare i Ryssland till väldigt stor del endast läser ryska vetenskapliga tidskrifter och ska man dit och presentera forskningsresultat är det en stor fördel om man har publicerat i ryska tidskrifter.

En intervjuperson menar att det är svårare att locka folk att komma till SCOHOST och få dem att stanna. Ett problem sägs vara undervisningen, att få folk att undervisa så mycket som upp till 50 %. Infrastrukturellt sett anser man sig vara attraktiva genom att kunna erbjuda egna rum och en hyfsat konkurrenskraftig lön. Gästprofessorer, från bland annat Lettland och England, har spenderat tid vid centret. Kontakten har då skett via CBEES. Ytterligare en person från Moskva har spenderat kortare perioder vid centret, så pass ofta att hon räknas med i gruppen.

3.2.4 Populärvetenskapliga aktiviteter

En av intervjupersonerna menar att populärvetenskapliga aktiviteter inte alltid är så passande för deras ämne. Samma person har skrivit något kapitel i en bok men inte

mer än så. En annan menar att det skulle kunna finnas en stor sådan anknytning, arbetet som utförs är aktuellt för medborgare och viktiga resultat kan ligga i gemene mans intresse. Ibland inkluderas resultat i kollegors presentationer och föredrag, även i artiklar som publiceras i dagspressen. En tredje mening som framkommer i intervjuerna är att huruvida det man presenterar är populärvetenskapligt eller inte beror på vilka som sitter i publiken. I övrigt kan det hända att man skriver på debattsidor och liknande.

3.2.5 Intryck av Östersjöstiftelsen som forskningsfinansier

Vi frågade också forskarna vid SCOHOST om vad de ansåg om Östersjöstiftelsen. En av de intervjuade menar att regeln om att Östersjöstiftelsens endast ska finansiera forskning vid Södertörns högskola är rimlig men något snäv när det gäller kravet på fast anställning. Det borde också vara möjligt att söka medel för forskning som planeras genomföras vid Södertörns högskola. Intervjupersonen anser att aktiv rekrytering av kompetenta forskare är en lösning och att stiftelsen bör höja ambitionsnivån med en tydligare inriktning på Östersjön. De miljöer stiftelsen finansierar har möjlighet att vara ledande på fältet och intervjupersonen tror att det är genomförbart.

En av intervjupersonerna uttrycker att stiftelsens finansiering skulle kunna vidgas, exempelvis genom mindre summor till specifika ändamål som dataprogram och material. När sådana medel saknas kan forskningen omöjligt nå högsta nivå, fortsätter denna person.

Vad gäller konkurrensutsättningen anser intervjupersonerna att det är positivt med ett tydligt Östersjöperspektiv och att medlen stannar vid Södertörns högskola. Risker finns att den starka miljö som byggts upp skulle splittras om medlen spreds. Man ser fördelar med miljöskapandet som har lockat forskare till högskolan och lett till nya samarbeten. Ett exempel på det senare är samarbetet mellan populationsforskarna och familjeforskarna. Intervjupersonerna menar att SCOHOST kanske inte skulle finnas om det inte vore för Östersjöstiftelsen.

Det framkommer tydligt att de intervjuade vid SCOHOST liksom vid SHI känner oro för anställningsvillkoren på Södertörns högskola. Problematiken ligger i att forskningsprojekten normalt löper över en treårsperiod medan anställningen för de visstidsanställda är begränsad till två år. Man erhåller forskningsmedel för tre år samtidigt som man inte vet om man kan slutföra det tredje året. Just nu är 2,45 av 8 tjänster finansierade av Östersjöstiftelsen. Om personer tvingas lämna centret går det inte helt lätt att ersätta den kompetensen. Man har tillsammans gjort försök att klargöra problematiken uppåt inom högskolan men inte fått någon respons. Det är det enda bekymret och intervjupersonerna uttrycker att de annars är nöjda: "Vi har trots allt suttit här och fått pengar i 13 år".

3.3 Forskningens relevans ur ett Östersjö- och Östeuropaperspektiv

Forskningsverksamheten vid Samtidshistoriska institutet, bortsett från ett fåtal projekt, har primärt fokus på forskning om svensk samtid för en svensk publik. Enligt de intervjuade är detta forskningsfält intressant ur ett Östersjö- och Östeuropaperspektiv eftersom Sverige är en aktör i området.

I intervjuerna framkommer att SHI-forskarna upplever det problematiskt att möta kravet på Östersjövinkling utan att göra avkall på ett primärt forskningsfokus. De ser positivt på komparativa studier med Östersjöinriktning eller internationellt samarbete i syfte att skapa forskningsmässiga mervärden, men känner samtidigt en tveksamhet inför huruvida detta är görligt i svensk samtidshistorik. Några menar att SHI inte skulle kunna ha spetskompetens inom svensk samtidsforskning om de samtidigt skulle ha en starkare Östersjö-/Östeuropaprofil – även om vinklingen från Sverige österut känns naturlig. Någon menar dock att anknytningen till Södertörns högskola och finansieringen från Östersjöstiftelsen tvingar fram en Östersjöinriktning som inte skulle ha funnits om SHI hade varit placerat någon annanstans.

Flera av de yngre forskarna vid SHI bedriver forskning mer riktad mot Östersjöområdet och i och med att Norbert Götz knyts till institutet blir Östersjö- och Östeuropaperspektivet för SHI:s del tydligare och mer fokuserat. Flera uttrycker intresse för en ökad Östersjövinkling och ser tydliga beröringspunkter med CBEES och SCOHOST:s verksamheter.

Ett hinder som nämnts mot internationalisering eller ökad Östersjö-/Östeuropainriktning är bristande språkkompetens. Av intervjuerna förstår vi att intresset för och möjligheten att publicera sig på ett annat språk än svenska varierar på SHI. Några ser det som att forskningsresultaten egentligen har sitt största värde för en svensk publik eftersom det handlar om svensk samtidshistoria. Därmed finns inte heller något större skäl att publicera sig på något annat språk. Andra anser att SHI har en skyldighet att sprida kunskap om den svenska välfärdsstaten till andra språkområden som eventuellt sneglar på Sverige som en källa till inspiration. Att stimulera och locka internationella studenter vid högskolan att intressera sig för samtidshistoria som forskningsområde ses också som ett relevant skäl till att publicera sig på andra språk – idag är mängden referenslitteratur på andra språk än svenska förhållandevis liten. Till syvende og sist förefaller publikationsspråket vara en fråga om kvalitet – flera uppfattar att det är svårt att vara lika vass på ett främmande språk. För att kompensera för detta har i vissa fall speciella medel avsatts för att översätta publikationer och göra dem tillgängliga, både från och till svenska.

Intervjupersonerna vid SCOHOST upplever att forskningen som bedrivs är klart relevant ur ett Östersjö- och Östeuropaperspektiv eftersom den är samhällsligt viktig för de länder som undersöks. Inte minst är det relevant med hälsofrågor i kombination med en historisk ansats ur ett Östersjöperspektiv. En av intervjupersonerna hjälper just nu till att få ut en bok författad av en rysk forskare i psykiatri, vari intervjupersonen har skrivit inledningen. Boken, som möjligen kan bli ett standardverk inom fältet, handlar om alkoholens historia i Ryssland utifrån ett modernt perspektiv.

Intervjupersonerna upplever att det finns hinder vad gäller den aktuella finansieringen. Tidigare var det lättare att få anslag och de belopp som erhöles räckte till att finansiera hela gruppen inklusive resor, externa kurser och konferenser. Hindret ligger i att man nu behöver lägga mer energi och resurser på planering om framtida finansiering, och detta skapar begränsningar och mindre stabilitet.

En annan typ av hinder gäller mer praktiska aspekter i genomförandesituationer. Surveyundersökningar kräver fingerfärdighet och det händer att små detaljer tar längre tid än man räknat med. Vidare krävs en gedigen lokal och kulturell kompetens för att man ska lyckas bra. I en sådan situation är man beroende av de som har den rätta erfarenheten, en långvarig och djup erfarenhet av fältet man undersöker. Som nämnts ovan har SCOHOST genomfört flertalet av sina surveyundersökningar i Östeuropa och det som upplevs vara svårast är brister i språkkunskaper.

4. Slutsatser och diskussion

4.1 Sammanfattning av resultaten

Syftet med utvärderingen är att mäta resultat och prestationer i Östersjöstiftelsefinansierad forskningsverksamhet. En kartläggning av de publicerade vetenskapliga resultaten har varit den viktigaste delen. Denna kartläggning är också den mest utförliga delen av vår resultatanalys. För att få veta något om kvalitet och prestationsgrad måste en sådan kartläggning relateras till något; de framkomna resultaten måste kunna jämföras med något. De två utvalda miljöerna vid Södertörns högskola har därvidlag jämförts med var sin extern forskningsmiljö. Samtidshistoriska institutet (SHI) och Stockholm Centre on Health of Societies in Transition (SCOHOST) fick lämna förslag på externa miljöer som det var relevant att låta sig jämföras med, och båda lämnade ca fem-åtta förslag. Efter en muntlig avstämning

valde sedan utvärderarna ut de två miljöer som skulle tjäna som jämförelsemiljöer – det beslutet togs inte av Södertörnsmiljöerna själva. Några olika kriterier spelade särskild roll när jämförelsemiljöerna valdes ut: de skulle vara rimligt lika avseende forskningsinriktning och storlek, och det skulle vara möjligt att analysera deras publikationer på motsvarande sätt som för Södertörnsmiljöerna.

Det framträder en bild av två forskningsmiljöer som är mycket aktiva. Både SHI och SCOHOST publicerar flitigt sina forskningsresultat och i jämförelsen med de externa miljöerna står de sig väl. Vi har tittat på en rad bibliometriska variabler som kan ses som kvalitetsindikatorer, visserligen var och en med sina begränsningar, men sammantaget tämligen vederhäftiga.

SHI har över åren ökat antalet publikationer – till skillnad från Hugo Valentincentrum som enligt våra data har minskat själva antalet något över tid – och det finns en ovanligt god spridning på olika slags publikationer för att vara en humanistisk miljö. Monografier dominerar men tidskriftsartiklar är också förhållandevis vanligt. På denna punkt råder stor likhet mellan SHI och HVC. Vi har använt två olika kriterier för att söka spåra graden av kvalitet vad gäller artiklarna, samt ett kriterium för monografier, bokkapitel och antologier. Utfallet är på alla punkter gott. Över hälften av artiklarna är publicerade i tidskrifter med referee-förfarande, och en andel av dessa är publicerade i högrankade tidskrifter. Vad gäller böcker är en god andel publicerade på något av de ca 18000 förlag som upptas i den norska FRIDA-databasen, och som i Norge tjänar som underlag för medelstildelning av de fasta anslagen. Förvisso är en än större andel publicerade på förlag som inte ingår i FRIDA; här finns eventuellt potential för SHI att nå ut med sin forskning än mer genom att söka publicera sig på mer kända förlag, vilka kan ha en bättre marknadsföring, spridning och synlighet. Situationen ser nästan identisk ut på HVC. Det kan dock finnas nationella nyanser i detta, där exempelvis svenska förlag som SHI och HVC använder och som har en spridning i Sverige kanske inte upptas i den norska databasen.

Vid SCOHOST har man också ökat själva antalet publikationer över tid. Fördelningen av publikationer på artiklar, böcker, och annat, är mer koncentrerad; vi talar om en samhällsvetenskaplig miljö i gränslandet mot medicin, och det är artiklar som dominerar. Detsamma gäller för jämförelsemiljön i Tartu, Department of Public Health. På samma sätt som för SHI tittade vi på olika kriterier för att få indikationer om kvaliteten på forskningen. Då artikelproduktionen är så pass mycket mer omfattande vid SCOHOST än den är vid SHI var det möjligt att använda ytterligare ett kvalitetskriterium, alltså totalt tre stycken; förutom tidskrifter med referee-förfarande och FRIDA-databasen, också i vilken utsträckning som artiklarna förtecknas i Web of Science: Journal Citation Reports. Dessa olika kriterier är komplementära gentemot varandra och alla syftar till att förteckna tidskrifter som är av hög kvalitet. Resultatet är högst tillfredställande: SCOHOST:s forskare publicerar en stor majoritet av sina artiklar i tidskrifter som har referee-förfarande, respektive listas i JCR. Hela 40 % återfinns dessutom i FRIDA:s nivå 2, där de allra bästa tidskrifterna sorteras – riktvärdet är att 20 % av tidskrifterna tillhör denna nivå. DPH i Tartu uppvisar ett snarlikt mönster för sina artiklar, men har en mindre andel i FRIDA:s nivå 2. Motsvarande siffror beträffande böcker är knappast meningsfulla att ta fasta på då antalet publikationer är lågt, men det fåtal som ändå finns är i fullt tillfredställande grad publicerade på förlag som upptas i FRIDA.

Citeringar är ytterligare en indikator som ofta tas som intäkt för vetenskaplig kvalitet – ibland på ett alltför okritiskt sätt. Vi vill hellre se citeringar som en indikation på att en publikation har fått en viss uppmärksamhet, och genom att den citeras har den också varit till uppenbar användning, på något sätt, för någon. SCOHOST:s publikationer citeras i ungefär lika stor utsträckning som DPH:s, men koncentrationen till ett fåtal högt citerade artiklar är större vid SCOHOST. I övrigt är de två miljöerna lika vad gäller citeringar.

Spridningen av publikationer per författare inom SHI respektive SCOHOST är också god. Jämfört med HVC uppvisar SHI en jämnare fördelning, där koncentrationen av publikationer är mindre än vid HVC. För SCOHOST jämfört med DPH gäller det

omvända; en eller ett litet fåtal författare står för en större andel publikationer än vid DPH. Mönstret är dock inte extremt, tvärtom, koncentrationen är ofta betydligt större. Det är inte möjligt att säga vilken balans eller fördelning som är optimal; för detta krävs en betydligt mer djupgående analys av den enskilda forskningsmiljön. Vid både SHI och SCOHOST är forskarna överlag aktiva som författare.

När det kommer till externa samarbeten, nätverk, och särskilt internationella relationer, är åter SHI och HVC mycket lika. De olika externa och ibland internationella kontakterna tar sig andra uttryck än genom samförfattade publikationer. Denna indikator är därmed mindre lämplig att använda, åtminstone för dessa två miljöer, men eventuellt gäller detta mer generellt för humanistiska forskningsmiljöer. Man kan ha omfattande kontakter och ingå i aktiva vetenskapliga nätverk, men man skriver företrädesvis ensam. Det genomsnittliga antalet författare till både SHI:s och HVC:s publikationer var 1,3 stycken. Av de publikationer som ändå var samförfattade var en så stor andel som drygt åtta av tio författade med kollegor utanför den egna institutionen. Vad beträffar SHI vet vi från intervjuerna att man har externa kontakter med ett urval av forskningsmiljöer, både i Sverige och utomlands. Forskarna själva vid SHI förefaller dock föredra att publicera sig för en svensk publik, på svenska, och motiverar det med att själva forskningsinriktningen är relativt nationell (vid HVC är den delvis internationell). Vi är inte övertygade av den motiveringen utan tror att det finns ett intresse i utlandet för svenska samtidshistoriska förhållanden, vilket skulle göra det motiverat med en ökad spridning av SHI:s resultat utanför Sverige och Skandinavien. Det finns både en potential att ytterligare odla externa relationer vid SHI och att i högre grad publicera sig internationellt, i syfte att ytterligare öka synligheten och nå ut med resultaten till en utländsk publik.

SCOHOST är tydligt internationellt uppkopplat, närmast per definition, givet forskningsinriktningen. Såväl samförfattarskap som andra slags externa relationer tyder på en miljö som är aktiv och synlig på en vidare internationell forskningsfront. Det finns ett omfattande personutbyte bland både doktorander och senior personal, och detta riktar sig särskilt mot Baltikum och Ryssland. Jämfört med DPH är författarskapen något mer koncentrerade till färre individer, ca tre per artikel jämfört med nära fem vid DPH. Andra mått förstärkte denna bild. En möjlig förklaring är skillnaden i inriktning mellan de två miljöerna, där DPH drar mer åt det medicinska hållet. För båda gäller att samförfattarskapen nästan alltid är externa, dvs., man skriver frekvent ihop med kollegor vid andra institutioner.

För SCOHOST var det möjligt att göra en rad kompletterade analyser av det internationella nätverket. Vi kunde se att det domineras av länder som i geografisk mening ligger nära själva forskningsinriktningen: förutom Baltikum, Ryssland och andra närliggande länder i Östeuropa, några större länder i nordvästra Europa. Jämfört med DPH är kopplingen till olika länder något vidare; DPH är mer koncentrerat till nätverk i Estland, Sverige och Finland, och också USA och Storbritannien.

Så långt resultaten av publikationerna. Även när vi samlat information om andra slags resultat av forskningsverksamheten framträder en bild av två mycket aktiva miljöer. Gästforskare och gästföreläsare vistas flitigt vid SHI och SCOHOST, och de doktorander som man handleder genomför regelbundet utlandsperioder (SCOHOST) och ingår emellanåt i svenska nationella eller internationella forskarskolor (SHI). Naturligtvis reser de seniora forskarna också ut, för att delta i konferenser eller genomföra andra typer av utlandsvistelser. Detta sker dock med måtta; man menar att det inte alltid är värt tiden att åka på konferenser exempelvis. Slutligen är forskarna vid båda miljöerna väl synliga i annan utåtriktad verksamhet; särskilt SHI är aktivt vad gäller populärvetenskapliga evenemang och aktiviteter som riktar sig till en bredare allmänhet. Man har fått uppmärksamhet för några större bokprojekt. Vad gäller utåtriktade aktiviteter är SCOHOST möjligen mer aktivt inom sitt forskningsfält snarare än gentemot allmänheten. Man har exempelvis drivit tidskriftsprojekt.

4.2 Diskussion

De resultat som kommit ut av forskningen vid Samtidshistoriska institutet och Stockholm Centre on Health of Societies in Transition är såvitt vi kan bedöma omfattande, rikhaltiga och av hög vetenskaplig kvalitet. De har också givits en god spridning, i den del av det vetenskapliga samfundet som respektive enhet verkar inom, och i rimlig grad utanför detta. Knappast i något enda avseende har vi funnit omständigheter som borde föranlett reaktioner från finansiären. Stödet som Östersjöstiftelsen har givit till dessa enheter har starkt bidragit till en framgångsrik forskning och faktiskt blomstrande vetenskapliga miljöer.

Hur kommer då framtiden att gestalta sig? Vi vill gärna lämna ett par synpunkter om detta. För det första måste varje forskningsmiljö erhålla ett fortlöpande ekonomiskt stöd från något håll. Relationen mellan erhållna anslag, genomförd forskning och publicerade resultat är så gott som helt linjär. Det är därmed avgörande för de två enheternas fortlevnad att de fortsätter erhålla anslag på minst samma nivå som hittills, någonstans ifrån. Östersjöstiftelsen har varit en mycket viktig källa, och kommer säkert fortsätta att vara det. Ett alltför hastigt undandraget eller minskat stöd skulle få stora konsekvenser för den fortsatta verksamheten.

Ett fortsatt stöd av det slag och i den storleksordning som Östersjöstiftelsen hittills har givit är utifrån resultaten av det hittillsvarande stödet oproblematiskt. Forskarna vid de båda miljöerna har visat att de är mycket aktiva och bedriver forskning av hög kvalitet, och med stor sannolikhet kommer de att fortsätta göra det om de får fortsatt stöd.

Men, för det andra, så måste också varje forskningsmiljö ständigt själv söka utvecklas. Hur många exempel finns det inte på miljöer som nått framgång och som sedan avstannat sin utveckling, som stagnerat och snart har upphört att vara samma vitala miljö? SHI och SCOHOST måste kunna visa gentemot sina finansiärer, när de ansöker om nya medel, att de är miljöer som fortsätter att utvecklas, och som därmed är lovande och attraktiva för finansiärerna att satsa på.

Det finns mått och steg som respektive miljö skulle kunna ta, eller ha ambitionen att ta inom viss tid, och som skulle kunna bidra till fortsatt utveckling. Vi har nämnt att SHI skulle kunna vinna på att ha en något mer ambitiös inställning till internationella samarbeten och till internationell exponering. Vi tror inte alls att svenska samtidshistoriska förhållanden är av intresse enbart för svenska historiker – tvärtom. De skulle kunna vara av mycket stort intresse för utländska historiker med en inriktning mot Skandinavien. Att låta sig och sin forskning exponeras och granskas i större sammanhang är dessutom ofta kvalitetsdrivande.

SCOHOST skulle vara betjänt av att växa. Miljön lider idag av att vara väl liten, i princip inte större än en vanlig forskargrupp. Man förefaller vara beroende av någon eller ett par nyckelpersoner vilket gör miljön sårbar. Skulle någon av dem lämna SCOHOST vore det allvarligt. En plan för ett visst institutionsbyggande måste till, tror vi. Man kunde rekrytera forskare som kan dra in nya anslag och försörja både sig själva och några kollegor. En strategi och en medvetenhet om dessa frågor är ett första steg; en fri organisk tillväxt, i låg takt, tror vi inte är gångbar länge till. Man kan diskutera om man ska rekrytera ytterligare en forskningsledare, om man kan erhålla examensrättigheter för forskarutbildning, eventuellt tillsammans med någon annan miljö, eller om andra åtgärder kan vara möjliga att vidta, kanske i ljuset av de beslutade förändringarna i Högskoleförordningen om examensrättigheter på forskarutbildningen inom "ämnen".

Östersjöstiftelsen har en mycket speciell roll på Södertörns högskola. Vi tror att det är bra om stiftelsen spelar en aktiv roll som finansiär, ställer krav, och på olika sätt försöker bidra till att utveckla valda delar av högskolan. Detta kan ske i nära dialog med berörda forskningsmiljöer, och med högskolan själv. Vi har exempelvis sett hur vissa anställningsförhållanden på högskolan inverkar menligt på den dagliga forskningsverksamheten, något som gör att Östersjöstiftelsens satsningar eventuellt får sämre utväxling än vad som skulle kunna vara fallet. Det går också stick i stäv mot

regeringens tankar om större frihet för universitet och högskolor, mot att de tar ett större ansvar för bland annat anställningsförhållanden, och minskar bruket av visstidsanställningar. Det finns all anledning för stiftelsen att engagera sig i ett samtal med Södertörns högskola om sådana omständigheter.

Vad skulle Östersjöstiftelsen önska av SHI respektive SCOHOST (och andra som man stödjer) för att fortsätta ge ett substantiellt långsiktigt stöd? Hur länge ska stöd ges överhuvudtaget? Vad kan forskningsmiljöerna göra för att möta stiftelsens krav på kvalitet i verksamheten samt fortsatt utveckling? Vad kan stiftelsen å sin sida göra för att möta behoven på SHI och SCOHOST? Vi har hört önskemål om infrastrukturstöd från en intervjuad person vid SCOHOST, det finns behov av rekryteringsstöd, och kanske översättningsstöd vid SHI, eller annat. Vi uppmuntrar stiftelsen till att ta initiativ till årliga ”strategi- och utvecklingssamtal” med de forskningsmiljöer som man ger stöd till. Ovanstående frågor kan tjäna som utgångspunkter i sådana samtal. Kan man komma överens om en uthållig nivå på stödet, som skänker arbetsro och förutsägbarhet i forskarnas vardag?

Vi tror att goda forskningsmiljöer, som bedriver forskning av hög kvalitet och som har potential att fortsätta utvecklas, är betjänta av ett tryggt och uthålligt ekonomiskt stöd från en aktiv och medveten finansiär. Östersjöstiftelsen har alla förutsättningar att ta en sådan roll och Samtidshistoriska institutet och Stockholm Centre on Health of Societies in Transition är miljöer av ett slag som det vore väl motiverat att ta upp en form av strategisk dialog med.

Faugert & Co Utvärdering AB
Grevgatan 15, 1 tr
114 53 Stockholm
Sweden
T +46 8 55 11 81 07
F +46 8 55 11 81 01
E lars.geschwind@faugert.se
www.technopolis-group.com