

Utvärdering av Östersjöstiftelsens forskningsfinansiering

LARS GESCHWIND & HENRIK SEGERPALM

Faugert & Co Utvärdering AB

Innehåll

1. Uppdraget	4
2. Metod och material	5
3. Östersjöstiftelsens forskningsfinansiering	6
3.1 Ansökningar och beviljade anslag	6
3.2 Fördelning mellan olika vetenskapliga fält	9
3.3 Geografisk fördelning	11
3.4 Kopplingen till Södertörns högskola	14
4. Resultat från tidigare utvärderingar och förslag inför kommande	18
4.1 Två externa utvärderingar	18
4.2 Östersjöstiftelsens egna utvärderingar – en analys av 15 projekt	19
4.3 Inför en kommande utvärdering	21
5. Avslutning	24

Utvärdering av Östersjöstiftelsens forskningsfinansiering

Sammanfattning

Rapporten innehåller en översiktlig utvärdering av Östersjöstiftelsens (ÖS) finansiering. Studien har i tid koncentrerats till perioden 2002-2009 och består av tre delar: en kartläggning och analys av finansieringsportföljen, en metaanalys av tidigare utvärderingar och granskningar av forskningen samt, avslutningsvis, förslag inför en framtida, större utvärdering av stiftelsens verksamhet. Rapportens resultat bygger på dokumentstudier och befintlig statistik. En slutsats är att konkurrensen har ökat under åren. Det har blivit betydligt svårare att få medel från stiftelsen, främst genom att antalet sökande har ökat. När det gäller fördelningen mellan olika ämnen kan man konstatera att historia dominerar som anslagsmottagare, i synnerhet om man lägger till det närliggande ämnet samtidshistoria. Geografiskt är ofta Sverige inblandat, men oftast som jämförelseland till företrädesvis Tyskland, Polen och de baltiska staterna.

Metaanalysen av tidigare granskningar bygger på ett material som tillkommit i olika kontexter, både externa och ÖS-initierade. Utvärderingarna visar att forskningen som gjorts håller en god kvalitet, vissa miljöer och forskningsresultat lyfts fram som internationellt framstående. Materialet medger en översiktlig bedömning, men räcker givetvis inte för att dra några långtgående slutsatser av kvaliteten i forskningen. En kommande utvärdering bör innehålla en *peer review* med internationella paneler, en bibliometrisk analys, en nätverksanalys av forskarnätverk, en analys på forskarnivå av övriga externa anslag, tjänster, befordran, förtroendeuppdrag, priser och annat som kan säga något om kvaliteten på forskningen. Därtill bör intervjuer göras med ÖS-forskare, andra forskare inom området, ansvariga vid Södertörns högskola, andra finansiärer samt övriga intressenter i sektorn.

Executive summary

This report is an evaluation of Östersjöstiftelsen's (The Foundation for Baltic and East European Studies) funding activities during the period 2002-2009. The evaluation has the character of pre-study, preceding more extensive evaluations in the near future. The analysis relies mainly on documents and available statistics from Östersjöstiftelsen and Södertörns högskola. The first part of the report is a mapping of the funding streams. It is clear that the funding has become more competitive the last couple of years. The current success rate is around 20 %, compared to almost 40 % in the beginning of our study period. The analysis also shows that History is the dominating discipline receiving funds from Östersjöstiftelsen. As for geographical focus in the funded projects, Sweden is often one part in a country comparison. Otherwise, the most frequently studied countries are Germany, Poland and the Baltic countries.

The report also includes a meta-analysis of earlier quality assessments of research funded by Östersjöstiftelsen. Those evaluations, both internal and external, show that the general level of research is good. Some projects are of very high quality and internationally recognized. A future evaluation should include a peer review with international scholars, a bibliometrical analysis and a social network analysis of researchers in the Baltic and East European Area. Furthermore, interviews should be undertaken with researchers, funding bodies and other relevant actors.

1. Uppdraget

Stiftelsen för forskning inom områden med anknytning till Östersjöregionen och Östeuropa, Östersjöstiftelsen, (ÖS) har gett Faugert & Co Utvärdering i uppdrag att genomföra en översiktlig utvärdering av den verksamhet som finansieras av stiftelsen. Föreliggande rapport är resultatet av den utvärderingen.

ÖS inrättades av den svenska regeringen år 1994. Stiftelsen har till uppgift att stödja forskning, forskarutbildning och infrastruktur vid Södertörns högskola (SH). Stiftelsen är den i särklass största enskilda bidragsgivaren för forskning och forskarutbildning vid högskolan. Stiftelsen har således två särskilda förutsättningar som i hög grad påverkar verksamhetens inriktning: a) kopplingen till ett specifikt lärosäte samt b) den geografiska inriktningen.

Syftet med studien är att bidra till en strategisk diskussion inför ÖS framtida verksamhet. Utvärderingsuppdraget innebär en beskrivning av forskningsfinansieringen samt en översiktlig bedömning, i form av en metaanalys av tidigare utvärderingar och utredningar, av den verksamhet som finansierats av ÖS. Det förefaller uppenbart, men kan ändå vara värt att notera: vi har inte haft ambitionen att överpröva tidigare bedömningar än mindre att på egen hand uttrycka några kvalitetsomdömen om den forskningen som har bedrivits. Däremot har vi, som utvärderare, och med den förelagda uppgiften att säga något om kvaliteten utifrån dessa tidigare granskningar, formulerat synpunkter på hur vi uppfattar att utvärderingsinstrumenten fungerar.

Utvärderingen har utformats som en förstudie inför en större framtida studie. En av uppgifterna har varit att identifiera och rekommendera teman, frågor samt tillvägagångssätt i en sådan utvärdering.

Rapporten består således av:

En analys av finansieringsportföljen

- Vilka fördelningsstrategier har tillämpats?
- Hur ser fördelningen mellan olika vetenskapliga fält ut?
- Hur ser fördelningen mellan olika geografiska områden ut?
- Övrig finansiering, t.ex. infrastruktursatsningar

Forskningens allmänna kvalitet enligt tidigare interna och externa bedömare

- Vilka utvärderingsinstrument har använts?
- Vilken kvalitetsnivå håller forskningen som finansieras av ÖS?
- På vilka punkter framförs kritik respektive positiva omdömen?

Förslag på uppläggning av framtida utvärdering

- Utvärderingsansats, metodval
- Teman och frågeställningar
- Lämpliga intervjupersoner

Utvärderingen har genomförts av Lars Geschwind (projektledare) och Henrik Segerpalm under perioden april-juni 2009. Resultaten har föredragits vid ÖS styrelsemöte den 26 maj. Den 13 maj gjordes en avrapportering för att uppdatera om statusen på utvärderingen. Även i övrigt har utvärderarna haft löpande kontakter med uppdragsgivaren.

2. Metod och material

Rapportens resultat bygger på dokumentstudier och befintlig statistik. Arbetet har bestått av följande material.

Metaanalys av tidigare granskningar

- Utvärdering av ÖS genomförd av KVA 2001
- Sakkunnigutlåtanden rörande enskilda forskningsprojekt
- Tematiska utvärderingar av fyra historiskt inriktade projekt
- Självvärderingar av ÖS-finansierade forskningsprojekt
- Utvärderingar av verksamhet vid Södertörns högskola (t.ex. av Högskoleverket)
- Utvärderingar initierade av SH där ÖS-forskning ingår (t.ex. inför ansökningar om universitetsstatus)

Analys av övriga relevanta dokument

- Årsredovisningar från verksamhet som stötts av ÖS
- Forskningsstrategier för SH
- ÖS styrelseprotokoll
- Forskningsdelegationens minnesanteckningar

Materialet är omfattande. Vi har därför gjort några viktiga avgränsningar. Vi har koncentrerat oss på verksamheten efter år 2002. Dessutom har vi tittat närmare på 15 projekt som har lämnat in självvärdering under de senaste åren. Det har i några fall gett en möjlighet att jämföra kvalitetsomdömet i flera olika typer av bedömningar: självvärderingar, sakkunnigutlåtande *ex ante* samt utvärdering *ex post*.

3. Östersjöstiftelsens forskningsfinansiering

ÖS har beviljat anslag på ca 2 miljarder sedan dess tillkomst år 1994. Anslagen har gått till forskning, forskarutbildning och akademisk infrastruktur vid Södertörns högskola. Under de senaste åren har drygt 200 MSEK årligen tilldelats högskolan. Knappt 40 procent har gått till olika forskningsprojekt. Stiftelsen stöder framför allt grundforskning, med en tonvikt på forskarinitierad forskning. Sammanlagt har ca 140 projekt beviljats medel och drygt 100 doktorander har utbildats. Vetenskapligt har det handlat om humanistisk-samhällsvetenskaplig och naturvetenskaplig forskning. Många av projekten är mångvetenskapliga. Medel har också beviljats till planeringsbidrag, gästforskare, rese- och konferensbidrag samt för akademisk infrastruktur. År 2005 inrättades Centrum för Östersjö- och Östeuropaforskning (CBEEES) för att samordna och synliggöra forskningen med stiftelsens inriktning. Inom centrets ansvarsområde ligger också forskarskolan Baltic and East European Graduate School (BEEGS).

I det här kapitlet ger vi en översiktlig bild av Östersjöstiftelsens finansiering under åren 2002-2008. Analysen av finansieringsportföljen bygger på samtliga projektansökningar och projektbeskrivningar för projekt beslutade 2002-2008, och sakkunnigutlåtanden rörande 15 projekt som inkommit med självvärderingar 2005, 2006, 2008 och 2009. Vidare ingår Östersjöstiftelsens och Södertörns högskolas årsredovisningar 2002-2008 i underlaget.

3.1 Ansökningar och beviljade anslag

Ansökan om forskningsmedel hos Östersjöstiftelsen för nya forskningsprojekt görs en gång per år. Projektansökningarna för nya projekt bereds av stiftelsens forskningsdelegation och delegationen utser i regel två eller tre sakkunniga per projektansökan. Vid forskningsdelegationens val av sakkunniga prioriteras särskilt vetenskapligt kompetenta personer med kunskap i de områden som det tänkta forskningsprojektet avser. De sakkunniga är i flertalet fall svenskar, oftast professorer i samma eller närliggande disciplin.

Stiftelsen använder sig av följande bedömningskriterier:

- vetenskaplig kvalitet
- forskningens relevans i ett Östersjö- och Östeuropaperspektiv
- nytta för den samlade kunskapsbildningen i ett Östersjö- och Östeuropaperspektiv
- nytta för kvalitetsutveckling av forskning och forskarutbildning vid Södertörns högskola
- ansökans förhållande till internationellt forskningsläge, originalitet och genomförbarhet
- den/de sökandes kompetens för den beskrivna forskningsuppgiften
- projektets anknytning till Södertörns högskola. Enligt stiftelsens stadgar kan anslag endast utgå till stöd för forskning och forskarutbildning vid Södertörns högskola.

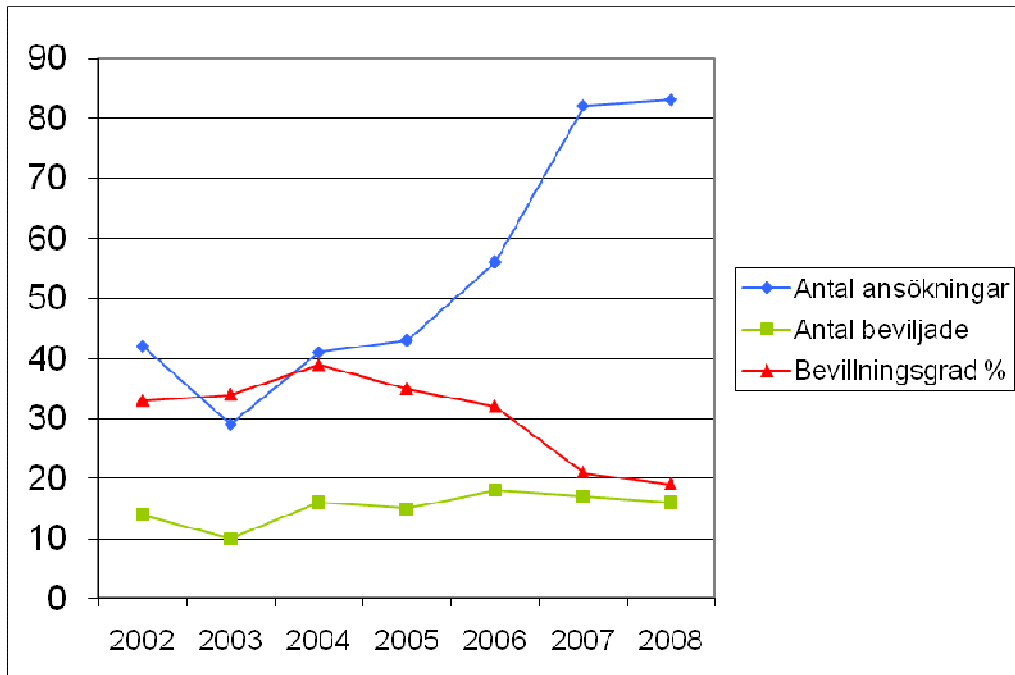
Stiftelsen välkomnar även mångvetenskapliga projekt och lägger i bedömningen av dessa stor vikt vid projektets forskningsplan.

Ansökningarna ska bedömas enligt ovanstående kriterier. Ett tydligt intryck är dock att de sakkunniga i varierande grad tar hänsyn till detta i sin bedömning. Utlåtandenas längd och ambitionsnivå varierar också betydligt. År 2008 infördes en gradskala i sakkunnigbedömningen för att underlätta rangordningen av ansökningarna. Det förefaller vara välmotiverat efter vår läsning.

Östersjöstiftelsen har tolkat stiftelsens ändamålsparagraf som att den verksamhet som kan stödjas ska ha en organisatorisk eller personell anknytning till Södertörns högskola. Sedan 2007 efterfrågas dock inte de sakkunnigas synpunkter på forskningsprojektens anknytning till Södertörns högskola.

Forskningsdelegationen bedömer projektansökningarna efter de ovan nämnda kriterierna och prioriteringar. Beslut om forskningsanslag fattas slutligen av stiftelsens styrelse som i regel sammanträder i oktober.

Ett mått på kvaliteten i forskningen är konkurrensen, dvs. hur svårt det är att få medel från stiftelsen. Vi har därför räknat antalet ansökningar och antalet beviljade för att se hur beviljningsgraden ser ut över tid, se figur 1.



Figur 1: Antal ansökningar, antal beviljade ansökningar och beviljningsgrad åren 2002-2008.¹

Konkurrensen om medel från ÖS har ökat betydligt de senaste åren, från mellan 30-40 procent av ansökningarna till under 20 procent. I diagrammet ovan framgår att antalet beviljade ansökningar legat mellan 10-18 per år. Flest projekt beviljades stöd år 2006 då 18 nya projekt startade. Under detta år inrättade stiftelsen även ett tillfälligt mångvetenskapligt programstöd, s.k. Moa-stöd. Fyra projektansökningar beviljades stöd av de 19 inkomna Moa-ansökningarna. Antalet ansökningar har samtidigt ökat stadigt vilket förklarar varför andelen beviljade projekt har gått ner kraftigt under de senaste åren. Andelen beviljade projekt kan jämföras med Vetenskapsrådets (HS) projektförfinansiering där andelen beviljade projekt 2002-2007 legat relativt konstant kring 10 % eller Riksbankens Jubileumsfond som legat mellan 5 och 10 %.² Den kraftiga uppgången av antalet ansökningar kan främst förklaras av Södertörns högskolas expansion de senaste åren. Detta märks bland annat genom ett ökande antal

¹ Sammanställningen bygger på beslutsprotokollen för åren 2002-2008 samt Östersjöstiftelsens projektkatalog som är tillgänglig på stiftelsens hemsida. Sammanställningen omfattar inte projektansökningar som avslagits men som beviljats planeringsbidrag och omfattar inte heller särskilda projektsatsningar eller de fyra s.k. Moa-projekten som beviljades stöd 2006.

² Geschwind & Larsson (2008), Om humanistisk forskning – Nutida villkor och framtida förutsättningar, Stockholm: SISTER Arbetsrapport 2008:81.

disputerade doktorander från högskolan: 2005 disputerade tre personer och 2008 11 stycken.³

I de 15 projekt som inkommit med självutvärdering beviljades i genomsnitt anslag som motsvarade 76 % av den budget som man sökt för. I en jämförelse mellan åren 2002-2008 varierar denna genomsnittliga siffra och förefaller ha ökat 2007 och 2008 till 97 %. En enkel jämförelse mellan åren är dock inte möjlig då beslutsprotokollen inte är helt jämförbara över åren.⁴ Overheadkostnaden uppgick till 35 % av projektanslaget.⁵

Avslag har oftast gjorts med hänvisning till sakkunnigutlåtanden. I vissa fall har de sakkunniga bedömt att projektförslagen visserligen är lovande och intressanta men inte tillräckligt utvecklade för att få det sökta anslaget. Med stöd av utlåtandena har stiftelsen då ibland beviljat planeringsstöd istället för projektanslag. I andra fall har projektansökningar avslagits med stöd av sakkunnigutlåtandena då sakkunnig uppfattat projektansökan som otydlig i väsentliga delar eller då projektförslaget omfattar en samling projekt av ojämn kvalitet. Ett exempel är projektansökan "Making Europe Safe for Democracy?" där endast ett delprojekt bedömdes ha tillräckligt hög kvalitet.⁶ I andra fall är det inte lika uppenbart varför projekt avslås. Trots de två sakkunnigas rekommendation att bevilja projektet "Kommunal eller statlig polis. Polisens demokratiska förankring i Sverige-Danmark-Finland och Estland, från början av 1900-talet till början av 2000-talet" avslogs ansökan.⁷

Projektanslag har ibland också reducerats med hänvisning till sakkunnigutlåtanden och sökande har i minst ett fall ombetts inkomma med en ny ansökan för utökade anslag.⁸ De brister som de sakkunniga pekat på rörde i några fall otydlig eller skissartad forskningsplan. Ett exempel är projektansökan "Population viability analyses for conservation of Baltic Sea shore plants: analysis under time and money constraints" där en av de sakkunniga visserligen tillstyrker att projektet ska beviljas stöd men påpekar vissa oklarheter i projektbeskrivningen.

Projektet har hög samhällelig och inomvetenskaplig relevans. Projektledarnas kompetens är ställd utom allt tvivel. Det finns en intressant vetenskaplig potential i projektets teoretiska del, men denna del är delvis otydligt beskriven. Projektets praktiska del är utomordentligt väl beskriven, men det är oklart om den typ av PVA som föreslås har möjlighet att framgångsrikt förutsäga populationers öde. Det finns en väl genomarbetad arbetsplan. Min bedömning är att ansökan bör beviljas medel. Sambandet mellan projektets teoretiska och praktiska del bör klargöras tydligare i en reviderad ansökan.⁹

Vi har också studerat projektledarnas kön. Har det varit män eller kvinnor som lett projekten?

³ Södertörns högskola, Årsredovisningar åren 2005-2008.

⁴ Under vissa år redovisas det ansökta beloppet per år, andra år endast för det första året. Beslut i projektlistorna omfattar dock alltid beviljat belopp för första året och grundar sig i en sammanslagning av de ansökta beloppen för projektets samtliga år.

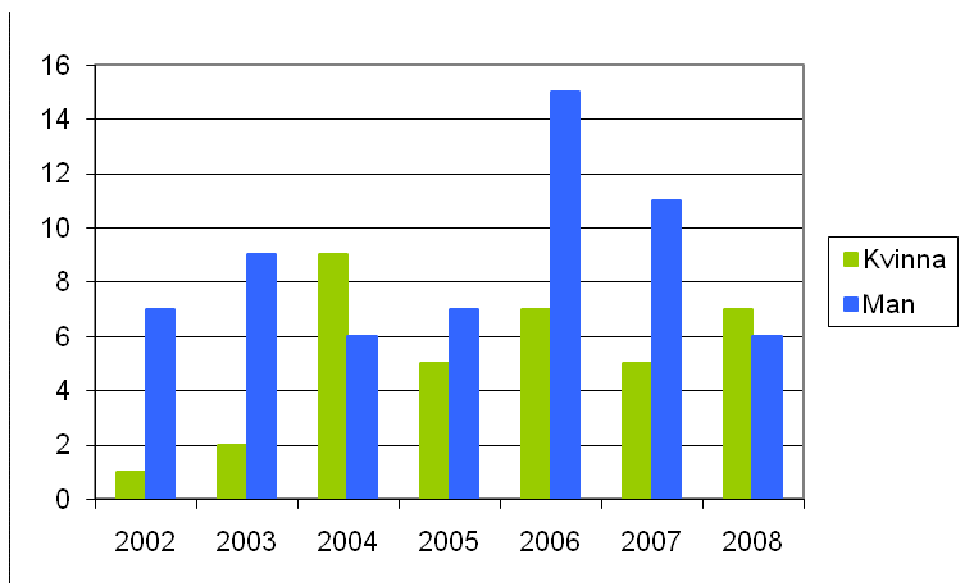
⁵ Jacobsson, Bengt, vicerektor, Södertörns högskola, Fortsättningsanslag 2006, beslut rörande Sven Liljas projekt "Förmoderna kustmiljöer", 2005-11-07.

⁶ Protokoll från styrelsesammanträde oktober 2002, bilaga 1.

⁷ Protokoll från styrelsesammanträde oktober 2006, bilaga 1.

⁸ Josefsson, Ingela, Prorektor, Södertörns högskola, Meddelande angående beslut rörande Göran Bolins ansökan "skiftande medielandskap. Ett forskningsprogram om mediernas betydelse för social och kulturell förändring", 2001-10-30.

⁹ Smith, Henrik, Sakkunnigutlåtande över Kari Lehtilä och Patrik Dinnétz ansökan "Population viability analyses for conservation of Baltic shore plants: analysis under time and money constraints", 2001-08-14.



Figur 2: Projektledarnas kön (antal) i beviljade projekt (inklusive Moa-stöd) 2002-2008¹⁰

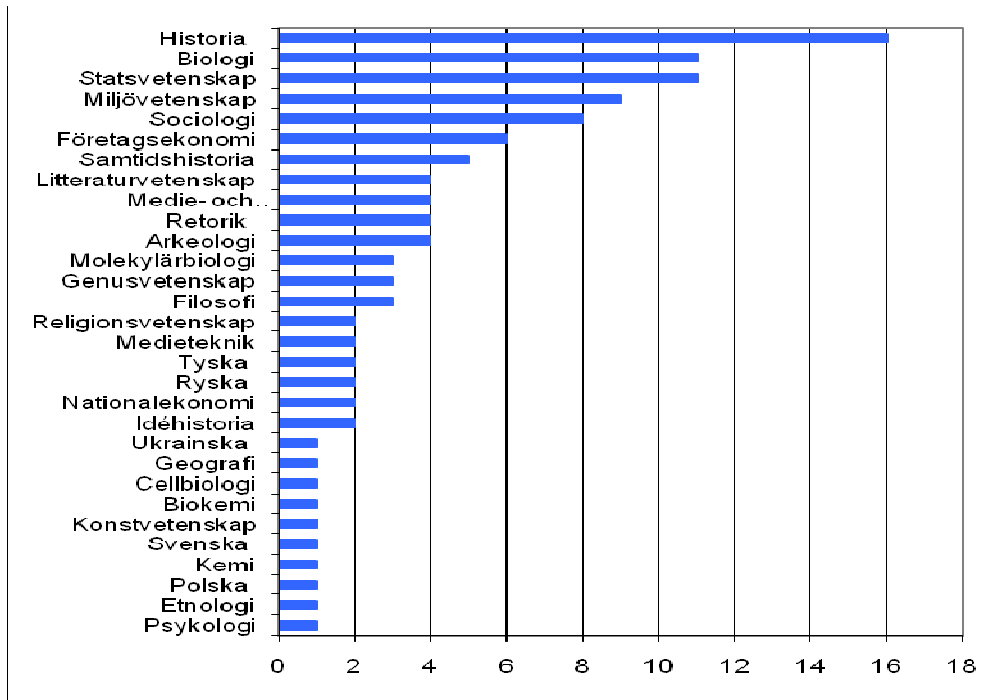
Med undantag för två år, 2004 och 2008, har projekten under perioden främst letts av män. Närmare 60 % av projektledarna varit män i genomsnitt. Tre av de 15 projekt som inkommit med självvärdering har letts av kvinnor vilket är representativ könsfördelning med könsfördelningen för åren 2002 och 2003 då en majoritet av dessa projekt startade. I de projekt som inkommit med självvärdering är 18 av totalt 58 personer som deltagit kvinnor.¹¹

3.2 Fördelning mellan olika vetenskapliga fält

Den Östersjöstiftelsefinansierade forskningen bedrivs inom ett flertal vetenskapliga fält och omfattar en stor del av den forskning som bedrivs vid Södertörns högskola. Vi har tittat på projektledarnas ämnesmässiga tillhörighet för att se om vissa områden dominerar och om andra är underrepresenterade. Då ett stort antal av projekten är mångvetenskapliga är ämnesbredden i en flertalet fall klart större än vad sammanställningen av projektledarnas ämnestillhörighet.

¹⁰ Sammanställningen bygger på Östersjöstiftelsens projektkatalog som är tillgänglig på stiftelsens hemsida.

¹¹ Självvärderingar inkomna 2005, 2006, 2008, 2009. Administrativ personal och studenter på grundutbildningen är borträknade.



Figur 3: Projektledarnas ämnestillhörighet i Östersjöstiftelsen finansierade projekt 2002-2008 (antal projekt)

Sammanställningen grundas på uppgifter i projektbeskrivningarna eller på personpresentationer av projektledarna på Internet.¹² Projektledare inom historia dominerar, i synnerhet om man också räknar samman historia med det närbesläktade forskningsområdet samtidshistoria. Flera projekt har också letts av personer verksamma inom naturvetenskapliga ämnen såsom biologi och miljövetenskap, samt samhällsvetenskapliga ämnen som statsvetenskap och sociologi. Att historia dominerar bland Östersjöstiftelsens forskningsprojekt 2002-2008 förefaller inte bero på några uttalade ämnesmässiga prioriteringar från stiftelsens sida, snarare på att historikerna har varit framgångsrika i konkurrensen.

Endast ett av de 15 projekt som har inkommit med självutvärderingar består av en ensam forskare. I genomsnitt har dessa projekt 3,4 projektmedlemmar¹³ utöver projektledaren. Ofta är de medsökande doktorander som handleds av projektledaren inom ramen för projektet. I sex av projekten har forskare från olika ämnesområden medverkat vilket i flera fall uttryckligen framhållits som en styrka i sakkunnigutlåtandena. Bland de ansökningar som rör de 15 projekt som inkommit med självutvärderingar är det sex av projekten som har projektdeltagare från en annan ämnesdisciplin än projektledaren. Det är långtifrån alltid som det mångvetenskapliga är en förutsättning för att få medel, men ett intressant exempel på hur det mångvetenskapliga har betraktats återfinns i bedömningen av ansökan "Klimat och samhälle i Östersjöområdet ca 1550-1800". Det påpekas som en avgörande brist av en av de sakkunniga i bedömningen att projektet är monodisciplinärt.

¹² I de fall projektledaren har anställning vid två olika institutioner har ämnestillhörigheten vid dessa två institutioner räknats som att projektledaren har dubbel ämnestillhörighet, t.ex. genusvetenskap och statsvetenskap.

¹³ Sammanställningen bygger på ansökningshandlingarna. Uppgifterna från slutredovisningen visar på ett genomsnitt på 3,6 projektmedlemmar.

Rubr projektansökan håller utan tvekan hög vetenskaplig kvalitet vad det gäller frågeställningar och teoretisk fördjupning. Däremot menar undertecknad att projektet i sitt nuvarande genomförande borde ha en annan struktur där flera discipliner samverkar. I sin nuvarande form bör därför inte det föreslagna projektet beviljas medel.¹⁴

Däremot tillstyrktes ansökan, av bägge sakkunniga, om projektet "Förmoderna kustmiljöer. Naturresurser, klimat och samhälle vid Östersjökusten före ca 1800" som hade samma projektledare, men inkluderade flera forskare från olika discipliner. Omvänt har den inre koherensen i projekt med flera deltagare varit en omdiskuterad fråga. De projekt som inkommit med självutvärdering startade 2002, 2003 och 2004. I stort sett alla sakkunniga uttryckte enighet om forskarnas goda vetenskapliga meriter och att forskningsproblemet var angeläget.¹⁵ I några fall uttrycker dock de sakkunniga tvivel kring delprojektens koppling till huvudprojektet. En av de sakkunniga bedömer att det finns vissa brister i den sammanhållande projektstrukturen i "Entrepreneurship and Small Business in the Baltic Sea Region":

Man kan ingenstans finna en diskussion av vari gemensamma teoretiska baser, angreppssätt eller förväntade resultat ska berika varandra. Ett centralt begrepp i den ursprungliga projektansökan är 'infrastruktur' för entreprenörskap. Det diskuteras sedan inte. Inte heller förs någon diskussion av begrepp som 'Östersjöregionen', 'entreprenörskap', eller 'små företag' och slutsatser härav för de olika projekten. Detta skulle motsvara det man brukar kalla för 'kappa' i samband med sammanslagningsavhandlingar och skulle motivera sin plats även här...¹⁶

I en annan bedömning pekar båda sakkunniga på att tre av projektets "Efterkrigstidens välfärdsmodeller" totalt sex delprojekt håller hög kvalitet medan projektet som helhet är ojämnt.¹⁷

3.3 Geografisk fördelning

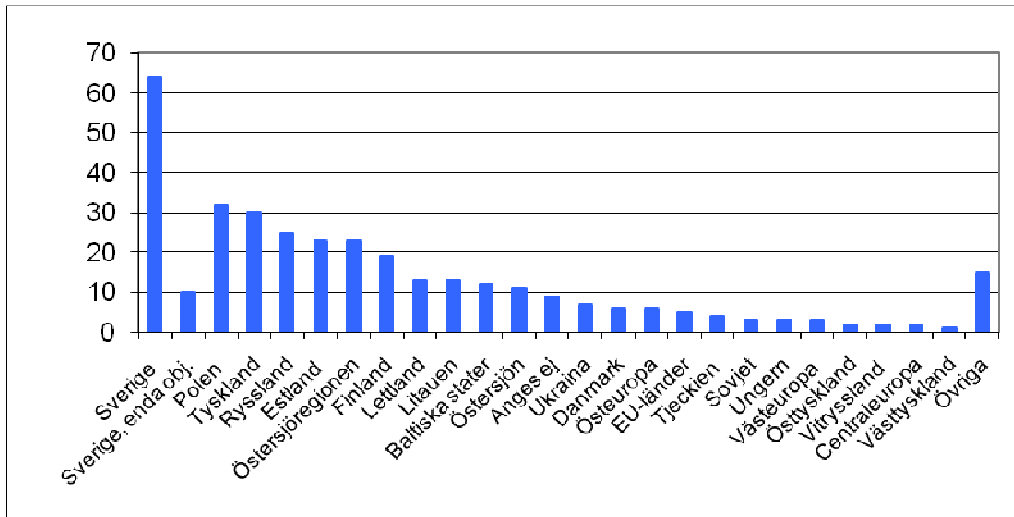
Ett centralt kriterium för Östersjöstiftelsen är att forskningen kan bidra till den samlade kunskapsbildningen i ett Östersjö- och Östeuropaperspektiv. Vi har tittat närmare på vilka geografiska områden som är undersökningsobjekt i projekten.

¹⁴ Ersgård, Lars, Utlåtande över ansökan till Östersjöstiftelsen: Sven Lilja, Klimat och samhälle i Östersjöområdet ca 1550 – 1800, 2003-08-26

¹⁵ Dahl, Östen, Utlåtande över ansökan om medel till projektet "Verbalrektion i 1700-talsryska", 2001-08-20

¹⁶ Vahlne, Jan-Erik, Synpunkter på forskningsprogrammet "Entrepreneurship and Small Business in the Baltic Sea Region – en utvärdering på uppdrag av Östersjöstiftelsen, september 2000

¹⁷ Magnusson, Lars, Utlåtande rörande ansökan "Efterkrigstidens välfärdsmodeller, 2002-08-21; Stråth, Bo, Utlåtande över ansökan från Lars Ekdahl, Efterkrigstidens välfärdsmodeller..., 2002-08-30



Figur 4: Stater och regioner som omfattas av ÖS-finansierade forskningsprojekt enligt projektbeskrivningar 1997-2008, antal projekt¹⁸

Oftast ingår Sverige som studieobjekt, men då tillsammans med andra länder runt Östersjön, oftast Polen, Tyskland och Estland. I vissa projektbeskrivningar uppges mer generella geografiska avgränsningar såsom "Östersjöregionen", "Baltiska stater" eller "Östeuropa". På senare år ingår fler och andra länder än länderna runt Östersjön, som till exempel i projektet "Stater och marknader i transition: finansmarknadsutveckling i perspektiv" där förutom Estland, Letland, Polen och Ryssland även Tjeckien, Slovakien och Ukraina ingår.

Tio projekt förefaller vara fokuserade på Sverige. I flera av dessa projektbeskrivningar uttrycks dock att forskningen kan relateras till ett Östersjöperspektiv. I vissa fall handlar det om analyser av svensk utveckling i förhållande till den politiska utvecklingen i regionen som till exempel projektet "Sverige under Kalla kriget".¹⁹

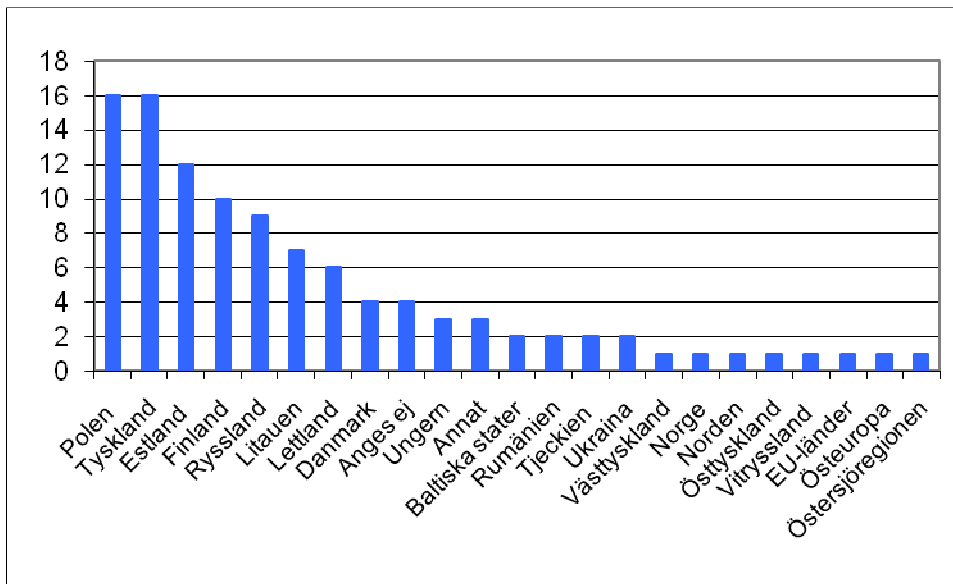
Flera av projektbeskrivningarna som omfattar forskning med fokus på "Östersjön" eller "Östersjöregionen", ofta naturvetenskapliga projekt där projektledaren är verksam inom miljövetenskap eller molekylärbiologi.²⁰

Om man tittar närmare på vilka länder som ingår i projekten tillsammans med Sverige, framträder följande bild.

¹⁸ Sammanställningen ovan bygger på de officiella projektbeskrivningar som finns tillgängliga på stiftelsens hemsida. I de fall beskrivning saknas har projektansökan beaktats. Det bör nämnas att en del av beskrivningarna från tidigare år på stiftelsens hemsida är skrivna i preteritum vilket vi tolkar som att dessa beskrivningar är gjorda efter det att forskningsprojektet avslutades. Majoriteten av projekten beskriver dock projekten i futurum.

¹⁹ Projektet 'Sverige under kalla kriget startade' 1998 och leddes av Karl Molin

²⁰ Projekt som kan räknas hit är till exempel "Anaerobic ammonia oxidation (anammox): a proposed missing piece in the Baltic Sea nitrogen cycle" och "Ecological effects of hydrophobic organic contaminants on coastal Baltic Sea ecosystems".



Figur 5: Länder och områden som enligt projektbeskrivningarna ingår i studien där Sverige är ett av länderna (antal).

Enligt projektbeskrivningarna dominerar Polen och Tyskland följt av Estland och Finland som studieobjekt som ingår i studier tillsammans med Sverige. En stor del av dessa projektbeskrivningar ger uttryck för studier som är att betrakta som komparativa studier. Ett exempel på detta är projektet "National mobilization and transnational networking: Social movements in East and West" där samtliga delprojekt omfattar jämförelser, t.ex. av transnationell aktivism i globala rättviserörelser i Sverige, Tyskland och Polen. Även projektens relevans för Östersjöregionen och Östeuropa framhålls i flera fall av sakkunniga som projektförslagets styrka. En sakkunnig skriver bland annat att "[p]rojektet är av betydande intresse inte enbart för att förstå orsaken till den negativa hälsoutvecklingen i Östeuropa. Även vi i väst kan lära mycket av komparativa studier av detta slag".²¹ Andra projektansökningar har avslagits då de inte ansågs uppfylla kraven på anknytning till Östersjöregionen och Östeuropa, som projektansökan "Att drömma sig genom Kina. Akademiska föreställningar om Kina i fem svenska 1700-talsavhandlingar".²²

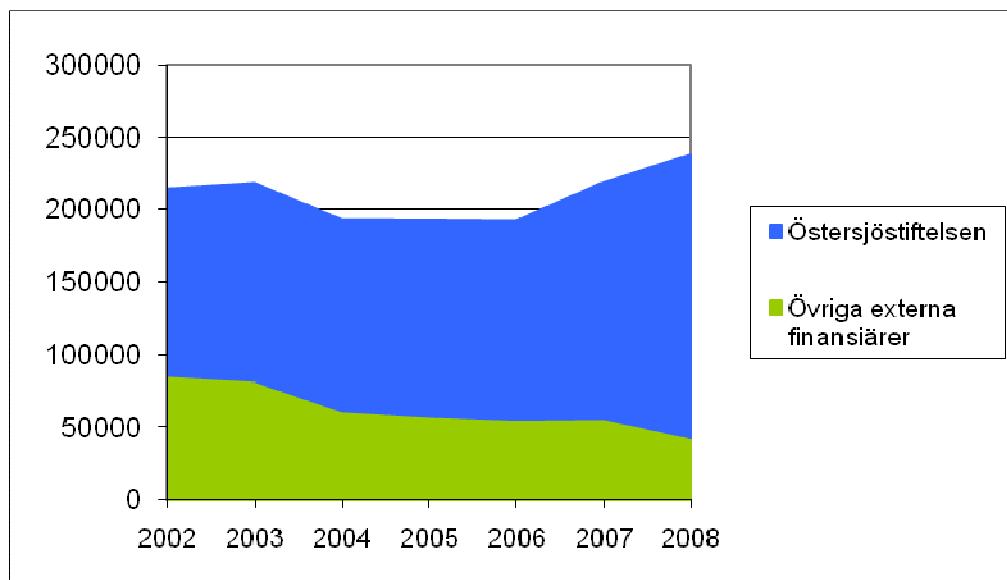
Många projekt är även samarbeten med forskare vid andra lärosäten, och i flera fall också samarbeten med lärosäten utomlands. I de projekt som beviljades medel under åren 2002-2005 fanns internationella forskningssamarbeten i flera fall. Under 2002 beviljades planeringsbidrag till två projekt där projektgruppen omfattade forskare från universitetet i Tammerfors respektive universitetet i Tallinn. De påföljande tre åren ingick medsökande från flera utländska lärosäten även i de treåriga projekten som beviljades anslag. Huvuddelen av de utländska projektmedarbetarna var verksamma vid lärosäten i Östeuropa, Finland och Tyskland. Av de sökande projekten som erhöll anslag 2006 fanns inga utländska projektdeltagare. Det förefaller vara en viktig effekt av ÖS-finansieringen att nya forskarnätverk etablerats och att miljöer även utanför SH, och landets gränser, har stöttats. Detta vore intressant att kartlägga i en större utvärdering.

²¹ Sakkunnigutlåtande, Social förändring och folkhälsa i Ryssland och Baltikum – Studier av regionala och sociala skillnader, 2001-08-06

²² Protokoll från forskningsdelegationens möte den 30 mars 2006

3.4 Kopplingen till Södertörns högskola

Den forskning som finansieras av ÖS ska bedrivas vid SH. Av de beviljade ansökningarna 2002-2008 är projektledaren nästan uteslutande tillsvidareanställd vid Södertörns högskola. Detta speglar även projektansökningarna där endast ett fåtal av de sökande projektledarna varit anställda vid ett annat lärosäte vid ansökningstillfället. I de fall stiftelsen beviljat en ansökan där projektledaren varit anställd vid annat lärosäte har medsökande i projektet varit verksamma vid högskolan.



Figur 6: Östersjöstiftelsens finansiering i relation till övrig extern finansiering till högskolan, i tkr.²³

I högskolans redovisning framgår det också hur många av högskolans personal som på något sätt är finansierade av Östersjöstiftelsen. Under 2003 sysselsatte den Östersjöstiftelsefinansierade verksamheten ca 100 heltidsekvivalenter vilket då motsvarade ca 20 % av högskolans tillgängliga arbetstid, 2008 var 256 av högskolans totalt 763 anställda till någon del finansierad av Östersjöstiftelsen, dvs. ca 34 %.

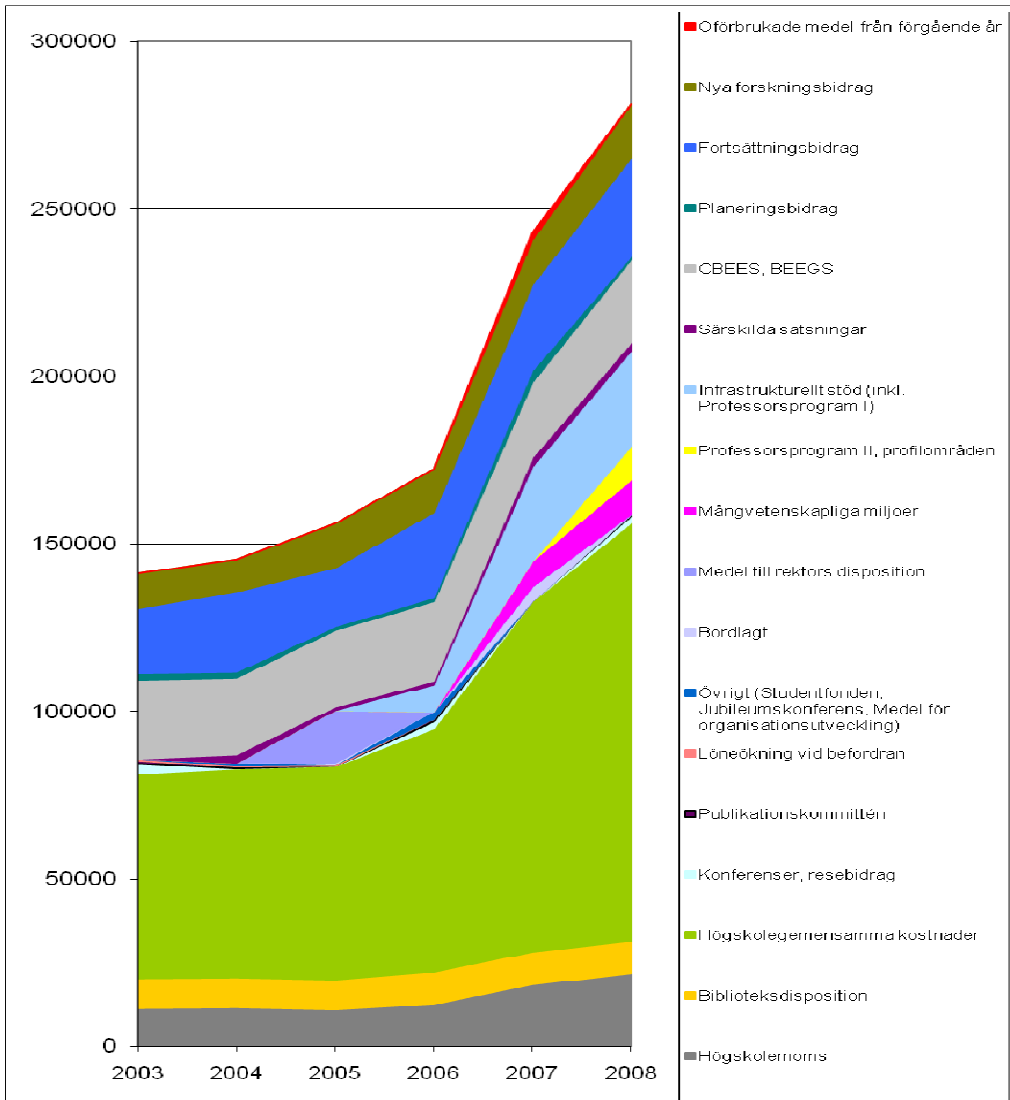
Östersjöstiftelsens relativa betydelse för högskolan har ökat de senaste åren. Forskningsfinansieringen har ökat totalt sett, men då mest tack vare att ÖS har ökat sina anslag. Mer oroande, åtminstone för högskolans del, men kanske också för ÖS, är att anslagen från övriga externa finansiärer minskar. Ett viktigt mått på forskningskvaliteten är i vilken utsträckning högskolans forskare även har lyckats få anslag från andra finansiärer. Har forskarna även fått anslag från andra konkurrensutsatta forskningsfinansiärer, kan man utgå från att forskarna håller god kvalitet. I förarbetena till Södertörns högskola prognostiserade den s.k. Stockholmskommittén att forskarna vid högskolan skulle kunna attrahera lika mycket externa medel från andra källor som det belopp som erhöles från stiftelsen.²⁴ ÖS dominerar kraftigt som enskild bidragsgivare vid högskolan. Det framgår dock av högskolans redovisningar att det även finns framgångar hos andra finansiärer. Utan att inom ramen för denna utvärdering ha haft möjlighet att systematiskt undersöka detta fann vi ett exempel som även fick pengar från Vetenskapsrådet och därför avsåg sig pengarna från ÖS (Årsberättelse 2004). Östersjöstiftelsen medel kan också användas för medfinansiering av forskning som även finansierats från annat håll.

²³ Södertörns högskola, Årsredovisningar 2002, 2003, 2004, 2005, 2006, 2007, 2008

²⁴ Kronan-Spiran-Äpplet (SOU 1994:27), s. 77.

Endast ett projekt under perioden 1997-2008 har varit ett EU-finansierat projekt som Östersjöstiftelsen motfinansierat.²⁵ Av de 15 projekt som inkommit med självvärdering framkommer av ansökningarna att tre av dem hade olika typer av medfinansiering vid ansökan till Östersjöstiftelsen.²⁶

Projektanslagen utgör dock endast en del av Östersjöstiftelsens finansiering av högskolans verksamhet. Om man bryter ned ÖS finansiering till högskolan på samtliga poster över åren ser bilden ut så här:



Figur 7: Östersjöstiftelsens finansiering av verksamhet vid Södertörns högskola 2003-2008, i tkr.²⁷

²⁵ Projektet 'Monitoring, Safeguarding and Visualizing of North-European Shipwreck Sites: Common European Underwater Cultural Heritage – Challenges for Cultural Resource Management' som leddes av Carl Olof Cederlund.

²⁶ Uppgifter om projektet 'Creating Communities, Citizens, Outcasts and Heroes: Mediated Identities around the Baltic sea 1850-2000' saknas dock helt.

²⁷ Södertörns högskola, Forskning finansierad av stiftelsen för forskning inom områden med anknytning till Östersjöregionen och Östeuropa vid Södertörns högskola..., åren 2003, 2004, 2005, 2006, 2007, 2008

Förutom projektfinansieringen har stiftelsen finansierat Centre for Baltic and East European Studies (CBEEES) och forskarskolan BEEGS. CBEEES startade år 2005 med avsikten att stärka och fokusera forskningen om Östersjön och Östeuropa. Vidare finansieras även delar av Samtidshistoriska institutet, Centrum för praktisk kunskap och Centrum för Inter-religiösa relationer. Andra infrastrukturella stöd har varit det s.k. Moa-stödet som beviljades 2006, professorsprogrammen samt institut- och centrumbildningarna. Något krav på Östersjö- eller Östeuropaanknytning har inte funnits. De infrastrukturella satsningarna från Östersjöstiftelsens sida har i flera fall bredare fokus än just Östersjö- och Östeuropaforskning. Av de projekt som finansierats inom ramen för Moa-stödet gav endast en av de 17 projektbeskrivningarna uttryck för ett tydligt Östersjö- eller Östeuropafokus. De utlysta professurerna är ännu inte tillsatta, men i utlysningstexterna fanns kopplingen till Östersjön och Östeuropa med som ett kriterium.

Kopplingen till Södertörns högskola visas också genom en anknytning till teman i högskolans forskningsstrategi. De projekt som inte har Östersjö- eller Östeuropafokus har motiverats med att högskolan i sin helhet har stärks:

Utöver östeuropaforskning så har profilområden som t.ex. samtidshistoria och praktisk kunskap starkt bidragit till att ge högskolan ett namn såväl nationellt som internationellt. Det har varit av stor vikt för högskolan att dessa miljöer nu fått ett långsiktigt stöd så att de vid sidan av östeuropaforskningen fortsätter att ge högskolan god forskningsstatus.²⁸

En viktig kontextuell anledning har varit högskolans tydliga inriktning att nå universitetsstatus. Östersjöstiftelsens medel har varit ett viktigt och uttalat redskap för att stärka högskolans forskning som helhet, inte bara den med anknytning till stiftelsens områden. Man kan också betrakta tillkomsten av CBEEES på olika sätt. Ett som framförts är att förstärka och fokusera ÖS-forskningen. Ett annat sätt att se saken är att konstatera att den forskningen inte präglar och profilerar hela högskolan utan har gjorts till en delprofil. Detta ska ses i relation till ÖS betydelse för högskolan i stort. Det är förvisso inte vår uppgift att ha synpunkter på högskolans forskningsstrategi men det är oundvikligt att snudda vid detta eftersom det ligger i vårt uppdrag att titta närmare på stiftelsens fördelningsstrategier. En slutsats i det sammanhanget är att ÖS i mycket liten utsträckning haft en egen agenda eller har gjort egna strategiska satsningar. De strategiska initiativ som tagits har kommit från högskolan, vilket inte på något sätt framstår som märkligt med tanke på den i stadgarna framskrivna kopplingen mellan organisationerna.

Uppgiften att bedöma kopplingen till Södertörns högskola har inte varit lätt för de sakkunniga. Endast i något undantagsfall görs en mer kvalificerad bedömning av vad beviljandet av projektet skulle få för konsekvenser för högskolans profil, inklusive utbildningsutbudet på olika nivåer. Flertalet har dock gjort försök att säga något om detta kriterium, som regel i stil med att "X och Y är lektorer vid högskolan, så kopplingen får anses vara god". Kravet på de sakkunniga att bedöma detta kriterium har sedermera, med rätta, tagits bort.

Efter vår genomgång av de 15 projekten blir det tydligt att den vetenskapliga kvaliteten inte är det enda som avgör om projektansökningar beviljas medel. Vad som överraskar i de 15 projekt som vi studerat är att det inte råder någon enighet bland de sakkunniga att dessa är värda att beviljas medel. Grovt kan granskningarna kategoriseras i tre kategorier: 1) bägge sakkunniga positiva och tillstyrker 2) sakkunniga tillstyrker men med viss tvekan eller med rekommendationer om nedskärningar, och 3) avslag.

²⁸ Östersjöstiftelsens verksamhetsberättelse 2005.

Som exempel på den första varianten kan Gaunt, Gilek och Vågerö anföras. Bägge sakkunniga yrkar bifall och har idel lovord för ansökan. Även Liljas "Förmoderna kustmiljöer" framkallar enighet hos de bägge sakkunniga. Som exempel på bifall men med vissa kritiska kommentarer och reservationer kan nämnas Ferm, Lindqvist, Tulviste och Olsson. När det gällde Bolins ansökan användes inte mindre än fyra sakkunniga, i två omgångar. I den första omgången var en tydligt avvisande och en försiktigt positiv. I den andra omgången var däremot bägge positiva. Det mest intressanta exemplet är dock projektet Ekdahl – Efterkrigstidens välfärdsmodeller – som får klart ljumma omdömen av de sakkunniga.²⁹ Kritiken gäller såväl de teoretiska utgångspunkterna ("allt för styrande och självuppfyllande") som för ÖS fundamentala saker som Östersjökoppling och projektintern koherens. Tydliga förslag från de sakkunniga om att beskära projekten och att prioritera vissa projekt framför andra verkar inte ha lett till någon åtgärd.

²⁹ Professorerna Lars Magnusson och Bo Stråth.

4. Resultat från tidigare utvärderingar och förslag inför kommande

I det här kapitlet görs en analys av ett urval tidigare ex post-granskningar och utvärderingar av ÖS-forskning. De har tillkommit i vitt skilda sammanhang och har olika syften. Vi diskuterar här också kort även de olika granskningssätten och hur vi uppfattar att de fungerar. Den större frågan, som vi endast hinner snudda vid här, är dock: Vad är kvalitet för Östersjöstiftelsen och hur ska den mätas?

4.1 Två externa utvärderingar

4.1.1 KVA-utvärderingen 2001

I Östersjöstiftelsens stadgar står att verksamheten ska utvärderas av Kungliga Vetenskapsakademien (KVA). KVA genomförde en utvärdering av de första årens verksamhet år 2001 (KVA rapport 2001:3). Granskningen gjordes av en panel av sakkunniga bestående av professorerna Lars Engwall (sammankallande) och Dan Brändström, med biträde av Dick Hedberg från KVA. Granskningen bestod av ett femtontal intervjuer samt en dokumentanalys.

KVA tog sin utgångspunkt i ÖS stadgar, som beskrivs som två tydliga restriktioner. Den ena att medel endast beviljas forskning vid Södertörns högskola och den andra att det ska finnas en anknytning till Östersjöregionen och Östeuropa. Gruppen är starkt kritisk till den personalunion som i praktiken utvecklats mellan de bägge organisationerna. En tidigare juridisk utredning hade klargjort att jäv inte förelåg. Icke desto mindre ansåg KVA att "den kan inte undanröja den betydande risken för att Östersjöstiftelsens trovärdighet undergrävs av arrangemanget" (s. 4). En annan kritisk punkt som framfördes gällde ÖS underdimensionerade kansli – då endast 0,25 HTE för en sekreterare. Den minimala kanslifunktionen kunde också kopplas till vad KVA upplevde som total avsaknad av egna initiativ i form av prioriteringar och strategiska initiativ.

KVA:s drastiska förslag var att genom permutation dela stiftelsen i två lika stora delar, varav den ena skulle knytas till Södertörns Högskola utan ämnesrestriktioner och den andra till att användas för stöd till Östersjö- och Östereuropaforskning men då vara öppen för alla forskare i landet.

4.1.2 Utvärdering inför högskolans förnyade ansökan om universitetsstatus

Tidigt i Södertörns högskolas historia var det uttalade målet att bli universitet år 2003. Inför ansökan om universitetsstatus för Södertörns högskola beställde högskolans ledning en utvärdering av högskolans forskning. I utvärderingen görs en bedömning i förhållande till de kriterier för universitetsstatus som Högskoleverket har tagit fram. Det görs också specifika, kvantitativa jämförelser med de nyligen befordrade lärosätena i Örebro, Karlstad och Växjö som i de flesta fallen utfaller till SH:s fördel. Bedömggruppen konstaterar bland annat att andelen disputerade lärare vid SH låg på 56 procent i 2004 års siffror. Andelen kvalitetsutsatta externa medel var också ovanligt hög. Inklusivt ÖS-medel uppgick den siffran till 68 procent av intäkterna för forskning.

Gruppen lyfter fram några forskningsmiljöer som lyckats särskilt väl. Bland annat gruppen som leds av professor Denny Vågerö, och som består av sociologer, psykologer, och statsvetare. De har studerat de problem som sociala förändringarna i Ryssland och Baltikum har inneburit för folkhälsan. Den gruppen har sedermera blivit ledare för ett europeiskt nätverk. Andra miljöer som nämns i positiva ordalag är entreprenörskapsforskningen, Samtidshistoriska institutet som båda även har fått anslag från Riksbankens Jubileumsfond. Även COMREC, Coastal Management Research Centre som forskar kring förvaltning av kustnära områden exempelvis runt Östersjön eller i Indiska oceanens kuststater, nämns i rapporten.

Samtidshistorikerna har fått ÖS-stöd under posten ”infrastruktur”. Den naturvetenskapliga forskningen är i hög grad mångvetenskaplig och spänner över utvecklingsbiologi, biokemi, genetik och immunologi. Ett kommande starkt område spåddes vara miljö och utveckling. Den speciella unionen mellan SH och ÖS kommenteras på ett par ställen:

Den särskilda inriktningen av Östersjöstiftelsen utgör en begränsning som kan uppfattas som en svaghet men inte nödvändigtvis är det i ett vidare perspektiv. Tvärtom tvingar det fram en profilering av större delen av högskolans forskning, som kan leda till att ge den en ledande ställning i regionen. En profilering av detta slag ligger helt i linje med vad som framhållits som angelägna kvalitetsdrivande faktorer för svenska högskolor bl a av Vetenskapsrådet. Det finns därför anledning att nedan mera ingående behandla stiftelsens roll för SH och den forskning som stöds genom den.

Och vidare:

Till detta har starkt bidragit att Östersjöstiftelsen förvaltats sitt pund beundransvärt väl och att dess styrelse har tolkat sina stadgar med vidsynt realism vid anslagsfördelningen. SH har överraskande snabbt utvecklats till en respekterad miljö för forskning inom de områden som stiftelsen kan stödja.

Bägge dessa externa utvärderingar ägnar utrymme åt kopplingen mellan högskolan och stiftelsen. Den SH-initierade utvärderingen är klart mer positiv till konstruktionen medan KVA är kritisk och t.o.m. föreslår en permutation. I Högskoleverkets utvärderingar av SH:s utbildningar berörs Östersjöstiftelsen mer indirekt, eftersom forskningskvaliteten inte ingår i bedömningarna. Icke desto mindre kan man konstatera att många utbildningsmiljöer får mycket goda omdömen tack vare en stark forskningsanknytning, som i sin tur bygger på medel från Östersjöstiftelsen.³⁰

4.2 Östersjöstiftelsens egna utvärderingar – en analys av 15 projekt

I det följande redovisas resultaten av en metaanalys av tidigare bedömningar och granskningar av forskningen som finansierats av ÖS.

4.2.1 Självutvärderingarna

Efter avslutat projekt lämnar forskarna in en ekonomisk och vetenskaplig redogörelse till högskolan. Som ett led i en ökad kvalitetskontroll infördes år 2002 självutvärderingar för ÖS-projekt. Efter avslutat projekt har projektledarna uppmanats att redovisa till stiftelsen hur projektet har gått. Vi har läst självutvärderingarna, och vill här delge några reflektioner. En tämligen angelägen fråga, är själva syftet med självutvärderingarna. Vad har man från stiftelsen förväntat sig av självutvärderingarna? Vad får forskarna ut av självutvärderingarna? Dessa frågor borde undersökas mer grundligt enligt vår mening. Självutvärderingarna i sig ger dock indikationer. Ett tydligt exempel är Gaunt, som i mångt och mycket är en regelrätt redovisning av projektet. Kirsch och Lehtilä hänvisar till projektredovisningen på ett sätt som gör tydligt att de inte uppfattar någon större skillnad mellan de olika dokumenten. Ett annat exempel är Stryjan som,

³⁰ Se t.ex. Utvärdering av grundutbildning och forskarutbildning i historia vid svenska universitet och högskolor, Högskoleverkets Rapportserie 2003:12 R. I skrivande stund offentliggjordes av Högskoleverket att historia och biovetenskap får rättigheter att utfärda masterexamen.

uppenbarligen uppretad, mest ägnar sig åt att rikta kritik mot högskolan och omgivningen i stort. En vass kritik mot själva självvärderingsinstrumentet formuleras: 'As is generally the case with research, scientific results are primarily reflected in a project's/program's publications' (Stryjan 050930).

Av de synpunkter som kommer fram kan en del hänföras till de krav som finns på medelsmottagare från ÖS. Flera projekt skriver att de har funnit det svårt att integrera externa forskare i SH:s verksamhet. Antingen har deras ämnesinriktning inte funnits vid högskolan, eller så har helt enkelt språkkunskaperna begränsat möjligheterna att delta i undervisningen. En annan aspekt som framförs är att det är svårt att uppfylla målen genom att forska på mindre än halvtid. Som det står i Liljas självvärdering: "En inte helt oväntad, men till sin natur oförutsebar, projektmodifiering har haft samband med projektdeltagarnas arbetsförutsättningar. Projektdeltagarna har drivit sina forskningar på 40 % av full tjänstgöring (projektledaren 49 %). Vissa undervisnings- och administrativa uppdrag vid högskolan, samt i ett fall en termins vistelse utomlands, har lett till förskjutningar i projektarbetet hos några av deltagarna" (Lilja, s. 5).

Kangere skriver om projektets strapatser: "Trots alla svårigheter och hinder kom verksamheten att bedrivas enligt de uttalade målsättningarna, detta tack vare att vi alla var erfarna forskare". Även Stryjan är inne på samma spår: 'Despite objective difficulties, it met its original objectives, and generated a considerable amount of positive externalities, largely thanks to the commitment of the project team'.

Flera projekt diskuterar det faktum att de har blivit rejält beskurna i beviljningsprocessen. Detta anges ibland som en delförklaring till resultatet som uppnått. Några har bedömt (t.ex. Rönnby) att det trots kraftigt nedskuren budget är rimligt att genomföra projektplanen, vilket givetvis föranleder reflektioner hur själva projektplaneringen är beskriven. Antingen har det funnits luft med i ansökan, eller så är projektgenomförandet tämligen översiktligt beskrivet. Frågan är hursomhelst om inte detta moment bör komma mycket tidigare. Redan när beslutet fattas, borde det, om det innebär justeringar, föras en dialog om begränsade och förändrade ambitioner för forskningsprojektet.

Denna typ av mer utåtriktade, kritiska synpunkter är legio. I vissa fall ägnas dock utrymmet åt självreflektion. Två sådana exempel är Bolin och Gilek som båda är såväl välskrivna som självkritiska. Olssons projekt beskrivs både som framgångsrikt och mindre framgångsrikt och det förs en diskussion om varför det gick som det gick.

Självvärderingar är inget ovanligt utvärderingsinstrument. Men de har sina begränsningar och bygger i hög grad på engagemang från dem som utvärderar sig själva. Om det saknas blir instrumentet mindre användbart, ibland t.o.m. slöseri med tid. Användningen av självvärderingar är också kopplad till syftet med utvärderingsverksamheten. De fungerar väl under förutsättning att det är det formativa, framåtblickande lärandet som är huvudmålet. Det kan frigöra öppenhet och engagemang. Det fungerar mindre bra om utvecklingssyftet är oklart och om det uteslutande uppfattas som kontroll eller uppföljning.

4.2.2 Tematiska utvärderingar

Forskningsdelegationen har på senare tid valt att som ett komplement till självvärderingarna anlita externa sakkunniga för att göra tematiska utvärderingar av ett antal projekt inom närliggande ämnesområden. Syftet med de tematiska utvärderingarna är dels att granska projektverksamhetens resultat, bedöma projektens uppläggning, innehåll och resursanvändning samt dels att bedöma om det kan finnas synergieffekter över projektgränserna och om det bland dessa projekt kan finnas uppslag för en större forskningsmiljö och för nya forskningsområden. Under tiden för denna utvärdering har två utvärderingar genomförts av fyra historiskt inriktade projekt, av professorerna Runblom och Gerner. I Gerner's utvärdering, som i grunden är positiv till den genomförda forskningen, kritiseras bland annat publiceringsmönstren i två av projekten. Resultaten anses ha begränsad räckvidd på grund av att

de publicerats på svenska. Även Runblom är mycket positiv till kvaliteten på den genomförda forskningen. Han påpekar vidare att en viktig förtjänst med Liljas och Gaunts respektive projekt är att externa forskare kan knytas till projekten. Det har tillfört såväl kompetens som kontakter.

Bägge utvärderingarna är intressant läsning, ytterst väl skrivna och informativa. Projekten bedöms dock ett och ett och det görs egentligen inga jämförelser utifrån några kriterier. De tematiska utvärderingarna utgör ett intressant inslag och känns lovande inför framtiden. De bakomliggande syftena är klart relevanta och genomtänkta, kanske är det väl mycket att begära dock att två experter var och för sig ska göra jämförelserna. En annan variant är att flera forskare tillsammans tittar på projekt. Då kan även granskningen få ett mångvetenskapligt/tematiskt inslag.

För att summera denna del: Flera projekt håller enligt bedömarna hög kvalitet. Forskarna har erhållit anslag även från annat håll, har blivit internationellt och nationellt uppmärksammade och lyckats producera rimligt mycket under projekttiden. Många av projekten har blivit beskurna av en eller annan anledning, vissa mer uppenbara än andra.

4.3 Inför en kommande utvärdering

En av slutsatserna i den utvärdering som genomfördes inför Södertörns högskolas förnyade universitetsansökan var att utveckla utvärderingsinstrumenten och att synliggöra kvalitetsgranskningsprocessen:

Av det oss tillgängliga materialet framgår inte hur stiftelsen utväljer de ansökningar, som tilldelas medel, inte heller hur man följer upp beviljningarna annat än genom ekonomisk redovisning. Vi har självfallet inte haft någon möjlighet att själva granska den forskning som stiftelsen finansierat eller att jämföra beviljade och avslagna ansökningar. Vi vill likväl rekommendera stiftelsen och högskolan att redovisa ansökningsproceduren tydligare, t ex vad gäller inslaget av peer review-system, och att genomföra utvärderingar kontinuerligt.³¹

Detta har uppenbarligen tagits *ad notam* av ÖS. S.k. ex post-utvärderingar har som vi har sett ovan gjorts mer löpande och på flera olika sätt, i tillägg till de sakkunniggranskningar av ansökningarna som har fortsatt och enligt vår uppfattning förbättrats på ett par punkter. Vår uppgift har varit att titta på hur kvaliteten ser ut i ÖS-forskningen utifrån tidigare bedömningar. Utan att på något sätt göra anspråk på att ha en fullständig bild, vill vi delge några iakttagelser och frågor inför framtida verksamhet. De anknyter till de kriterier som idag ligger till grund för bedömning av ansökningar.

Kvalitetsgranskningen av ansökningar

Sakkunnigutlåtandena i de 15 fall vi tittat närmare på håller en ojämn nivå på flera sätt. Hur kan utnämningen av sakkunniga utvecklas för att stärka oberoende och säkerställa en internationell nivå i granskningen? Kan instruktionerna förbättras för att göra troligt att de kriterier som ska bedömas verkligen blir bedömda? Är ersättningen till sakkunniga tillräcklig? Hur ser viktningen mellan olika kriterier ut?

Forskningens relevans i ett Östersjö- och Östeuropaperspektiv

Hur stor är Östersjö- och Östeuroparelevansen i projekten? Hur ser utvecklingen ut över tid; har relevansen stärkts och vad kan förklara utvecklingen?

³¹ Rapport från externa granskare av Södertörns högskola, s. 10.

Hur ser de internationella forskningssamarbetena ut? Vilka nya nätverk har skapats med finansiering från ÖS?

Bedrivs forskningen utifrån ett perspektiv som kan sägas vara lika relevant utifrån andra perspektiv än svenska? Är t ex centrala begrepp (t ex entreprenörskap, hälsa, etc) i ansökningarna tillräckligt problematiserade för att man ska kunna tala om en ömsesidig relevans för jämförelselandet?

Har ÖS bidragit till att öka antalet Östersjö- och Östeuropaforskare i Sverige? Vilken är nyttan för den samlade kunskapsbildningen i ett Östersjö- och Östeuropaperspektiv?

Sverige ingår ofta i jämförelser med andra länder. Vilka länder speglas Sverige i genom denna kunskapsproduktion? Finns det kunskapsluckor? Kan och vill Östersjöstiftelsen styra forskningen för att fylla eventuella kunskapsluckor?

Nytta för kvalitetsutveckling av forskning och forskarutbildning vid Södertörns högskola

Hur vägs nyttan för SH mot kvalitetskriteriet? Hur ser det ut totalt sett; vad har prioriterats (Östersjörelevans, vetenskaplig kvalitet, anknytning till Södertörns högskola) och vad innebär dessa prioriteringar för innehållet i projektportföljen?

Ansökans förhållande till internationellt forskningsläge, originalitet och genomförbarhet

Vad är rimligt att begära när det gäller genomförandeplanen? Hur detaljerad behöver den vara? Vilka konsekvenser kan det få om delar skärs bort efter bedömning?

Den/de sökandes kompetens för den beskrivna forskningsuppgiften

Hur ska tidigare meriter värderas, bortom formella titlar? Är det viktigt att visa upp tidigare forskning inom det fält som ansökan gäller? Är det tvärtom angeläget att byta spår någon gång i karriären, t.ex. postdoc-nivån?

Stiftelsen välkomnar även mångvetenskapliga projekt och lägger i bedömningen av dessa stor vikt vid projektets forskningsplan.

Vad innebär de mångvetenskapliga inslagen? Vilka unika forskningsfrågor kan besvaras genom just den föreslagna sammansättningen av forskarteamet. Hur väl integreras delprojekten i det "stora projektet"? Flera av de 15 projekten kritiserats för att kopplingen mellan forskningsplan och delprojekt är svag. Hur lyckades dessa projekt utveckla kopplingen mellan delprojekten och projektet? Dessutom: det är svårt att ta ställning till ansökningar som är på endast en sida, har flera sakkunniga påpekat.

En större utvärdering bör ta ett helhetsgrepp på ÖS-finansieringen. Vi föreslår följande inslag:

- **En bedömning av forskningsprojekten med internationella paneler**
En verklig kvalitetsgranskning kräver internationellt erkända sakkunniga. De kan förslagsvis bilda tematiska, flervetenskapliga paneler för bedömning av miljöerna. I en inledande fas bör erfarenheter efterhöras från de större utvärderingar som gjorts vid Uppsala universitet, Lunds universitet och KTH.
- **En bibliometrisk analys**
För att bedöma kvaliteten behöver panelernas bedömningar kompletteras av kvantitativa metoder. Bibliometriska studier kan ge viktig information om kvalitet och publiceringsmönster i ÖS-projekt.
- **En nätverks- och mobilitetsanalys av forskare**

Med ÖS-medel har ett flertal nya forskarnätverk skapats och gamla underhållits. Användandet av nätverksanalyser kan hjälpa till att studera den mikrosociologiska strukturen i systemet, i form av externa och interna nätverk.

- **Kartläggning av andra framgångar för ÖS-forskare**

Ytterligare ett mått på forskningskvaliteten är forskarnas egna karriärframsteg. Vilka framgångar har ÖS-medel medfört? I detta ingår förslagsvis om forskarna har befordrats, fått andra attraktiva tjänster, externa anslag, priser och utmärkelser samt olika typer av förtroendeuppdrag.

- **Intervjuer**

För att få en större bild av hur ÖS-forskningen uppfattas krävs ett flertal intervjuer med nyckelpersoner: forskare vid andra lärosäten, andra finansiärer, samverkande forskarmiljöer, forskningsansvariga vid högskolan m.fl.

- **Särskilda utvärderingar av vissa enheter**

Vissa delar bör utvärderas i egen ordning. Forskarskolan BEEGS är ett exempel på satsning som inbegriper även andra frågeställningar än de ovan nämnda. Med ett trettiotal examinerade doktorer finns nu en stor erfarenhetsbank. Även de s.k. infrastruktursatsningarna vid högskolan, som i sig utgör den största delen av finansieringen, motiverar särskilda studier. Det torde i stor utsträckning handla om intervjustudier.

Resultaten av en sådan studie skulle ge en god uppfattning om kvaliteten på den forskning som bedrivs. Den skulle också innebära en genomlysning av processerna som används. Slutligen skulle resultaten kunna ligga till grund för framtida ställningstaganden och strategier.

5. Avslutning

Denna översiktliga utvärdering har, trots sin begränsade omfattning, gett några intressanta resultat. Vi kan konstatera att konkurrensen om ÖS-medel har ökat genom åren, för att nu ligga på runt 20 % i beviljningsgrad. Det är visserligen högre än flera andra finansörer men klart lägre än de första åren i vår undersökning då nära 40 % av alla ansökningar beviljades. Geografiskt är det Sverige som dominerar som undersökningsland, dock mestadels i ett jämförande perspektiv. Polen, Tyskland och de baltiska staterna dominerar. Av vetenskapliga områden dominerar historia (och samtidshistoria) följt av biologi och statsvetenskap.

ÖS är inte som andra forskningsfinansierare. Kopplingen till Södertörns högskola och den geografiska inriktningen ger unika förutsättningar. Vårt intryck är att Östersjöstiftelsens forskningsfinansiering i mångt och mycket har haft stora likheter med ett konkurrensutsatt fakultetsanslag. De prioriteringar som gjorts har nästan uteslutande varit initierade av högskolan. Det är ingen överraskning med tanke på stadgarnas koppling mellan SH och ÖS, men det utgör ändå en stor skillnad mot övriga stiftelser som bildades av löntagarfondsmedel, och andra finansörer som i allt större utsträckning gör egna forskningsprioriteringar. En hel del medel har också gått till att bygga upp högskolans infrastruktur och forskningsmiljöer som inte har någon tydlig koppling till Östersjön eller Östeuropa.

I flera av de utvärderingar som gjorts av ÖS och SH har forskningskvaliteten mätts och bedömts. Det har oftast varit tämligen positiva utlåtanden. SH och ÖS har attraherat många duktiga forskare. Vi har noterat att vissa av forskarna har fått nationell och internationell uppmärksamhet, attraherat andra externa anslag och även fått andra prestigefyllda tjänster vid andra universitet. Detta övergripande intryck ska dock kompletteras av ett par iakttagelser från genomgången. Vi har tittat närmare på 15 av projekten som startat efter 2002 och kan konstatera att de granskningarna, såväl före som efter, är varierande i sina omdömen. Merparten av ansökningarna har eniga, positiva kvalitetsbedömningar, men inte alla. Vissa av de beviljade projekten har t.o.m. rekommenderats avslag.

I kvalitetsgranskningarna av forskning vid högskolan används ett flertal kriterier. Flera av dessa kan bedömas av sakkunniga, t.ex. vetenskaplig kvalitet, relevans för Östersjön och Östeuropa, förhållande till internationellt forskningsläge, originalitet och genomförbarhet och den/de sökandes kompetens för den beskrivna forskningsuppgiften. Ett par kriterier har dock att göra med anknytning till och relevans för Södertörns högskola. Vi har inte sett att någon tydlig konflikt mellan de olika kriterierna föreligger, men erinrar om att sammansättningen och viktning av kriterier har betydelse vid bedömningen och i slutänden uppfattningen om vad som är god kvalitet.

ÖS egen utvärderingsverksamhet har ökat. Efter att ha läst självvärderingar och tematiska utvärderingar inställer sig emellertid den basala frågan i vilket syfte granskningarna görs? Är det i första hand ett kontrollsyfte, eller har utvärderingarna också utveckling och lärande som ambition? Om det första är fallet bör man fråga sig vad mervärdet är för stiftelsen jämfört med övriga projektredovisningar. Dessutom får man då överväga om sanktioner är lämpliga, om inte självvärderingarna är tillräckligt omfattande eller till och med uteblir. Om det handlar om det senare, bör viss möda ägnas åt att kommunicera detta till forskarna. Rapporten avslutas med ett förslag till en mer allomfattande utvärdering som skulle, menar vi, ge en nära nog komplett bild av kvaliteten i den av stiftelsen finansierade verksamheten.

Referenser

Geschwind, L. & Larsson, K. (2008), Om humanistisk forskning – Nutida villkor och framtida förutsättningar, Stockholm: SISTER Arbetsrapport 2008:81

Kronan-Spiran-Äpplet (SOU 1994:27)

KVA (2001), Stiftelsen för forskning inom områden med anknytning till Östersjöregionen och Östeuropa (Östersjöstiftelsen). En granskning av verksamheten 1994-2001, KVA rapport 2001:3

Rapport från externa granskare av Södertörns högskola 060424

Södertörns högskola

Årsredovisningar 2002, 2003, 2004, 2005, 2006, 2007, 2008

Centre for Baltic and East European Studies (CBEES), Verksamhetsberättelse 2008

Uppdaterad universitetsansökan från Södertörns högskola 2006

Utvärdering av grundutbildning och forskarutbildning i historia vid svenska universitet och högskolor, Högskoleverkets Rapportserie 2003:12 R

Östersjöstiftelsen 2002-2008

Forskningsdelegationens protokoll

Sakkunnigutlåtanden

Självvärderingar

Styrelseprotokoll

Utvärdering av fyra historiska projekt, prof. Kristian Gerner

Utvärdering av fyra historiska projekt, prof. Harald Runblom

Verksamhetsberättelser

www.ostersjostiftelsen.se

Faugert & Co Utvärdering AB
Nybrogatan 15, 4 tr
114 39 Stockholm
Sweden
T +46 8 562 262 11
F +46 8 562 262 01
lars.geschwind@faugert.se
www.faugert.se
www.technopolis-group.com